



คู่มือการปฏิบัติงาน งานป้องกันและบรรเทาสาธารณภัย

คำนำ

จาก สถานการณ์สาธารณสุขในปัจจุบันมีแนวโน้มเกิดขึ้นอย่างต่อเนื่องและซับซ้อนมากขึ้น มีสาเหตุเนื่องจากความแปรปรวนของสภาพภูมิอากาศของโลก ความเสื่อมโทรมของทรัพยากรธรรมชาติ ประกอบกับ การเปลี่ยนแปลงโครงสร้างของสังคมไทยจากสังคมชนบทไปสู่สังคมเมืองอย่างรวดเร็ว ทำให้ประชาชนมีโอกาส อยู่ในพื้นที่เสี่ยงภัยเพิ่มมากขึ้น ส่งผลให้ความเสียหายจากสาธารณสุขที่ทวีความรุนแรงมากยิ่งขึ้น ทั้งภัยที่เกิดจากธรรมชาติ เช่น วิกฤตภัย อุทกภัย ภัยหนาว ภัยแล้ง และภัยที่เกิดจากการกระทำของมนุษย์ เช่น อัคคีภัย ภัยจาก การคมนาคมขนส่ง อุบัติภัย และภัยจากสารเคมีและวัตถุอันตราย เป็นต้น

งานป้องกันและบรรเทาสาธารณภัย อยู่ภายใต้หน่วยงานที่มีความใกล้ชิดกับประชาชน และมีบทบาทภารกิจ ในการให้ความช่วยเหลือและบรรเทาภัยในลำดับแรกก่อนที่หน่วยงานภายนอกจะเข้าไปให้ความช่วยเหลือ ประกอบกับพระราชบัญญัติป้องกันและบรรเทาสาธารณภัย พ.ศ. ๒๕๕๐ มาตรา ๒๐ กำหนดให้องค์กรปกครองส่วนท้องถิ่นแห่งพื้นที่มีหน้าที่ป้องกันและบรรเทาสาธารณภัยในเขตท้องถิ่นของตน โดยมีผู้บริหารท้องถิ่นขององค์กรปกครองส่วนท้องถิ่นแห่งพื้นที่นั้นเป็นผู้รับผิดชอบในฐานะผู้อำนวยการท้องถิ่น และแผนการป้องกันและบรรเทาสาธารณภัยแห่งชาติ พ.ศ. ๒๕๕๘ ได้กำหนดให้กองอำนวยการป้องกันและบรรเทาสาธารณภัยแห่งพื้นที่ ทำหน้าที่อำนวยความสะดวก ควบคุม ปฏิบัติการป้องกันและบรรเทา สาธารณภัย รวมทั้งจัดตั้งศูนย์ปฏิบัติการฉุกเฉินท้องถิ่นและเผชิญเหตุเมื่อเกิดสาธารณภัยขึ้น โดยมีผู้อำนวยการท้องถิ่น เป็นผู้ควบคุมและสั่งการเพื่อทำหน้าที่จัดการสาธารณภัยที่เกิดขึ้นจนกว่าสถานการณ์จะกลับเข้าสู่ภาวะปกติ พร้อมทั้งจัดทำแผนปฏิบัติการในการป้องกันและบรรเทาสาธารณภัยขององค์กรปกครองส่วนท้องถิ่น จึงถือเป็นภารกิจสำคัญขององค์กรปกครองส่วนท้องถิ่นที่จะต้องเตรียมความพร้อมในการป้องกันและบรรเทาสาธารณภัย รวมถึงการพัฒนาขีดความสามารถในการเผชิญเหตุและให้ความช่วยเหลือผู้ประสบภัย ภายหลังจากสถานการณ์สิ้นสุดลง

ดังนั้น จึงได้จัดทำคู่มือปฏิบัติงานในการป้องกันและบรรเทาสาธารณภัยขึ้น เพื่อเป็นแนวทางปฏิบัติในการเตรียมความพร้อม การแจ้งเตือนภัย และการดำเนินการช่วยเหลือให้แก่หน่วยงาน ในระดับท้องถิ่นร่วมกับหน่วยงานต่างๆ ในพื้นที่รับผิดชอบและพื้นที่ข้างเคียง ตั้งแต่ก่อนเกิดภัย ขณะเกิดภัย และ ภายหลังเกิดภัย ถูกต้องตามกฎระเบียบที่เกี่ยวข้อง รวมทั้งมีความเชื่อมโยงกับแผนการป้องกันและบรรเทาสาธารณภัย อำเภอ แผนการป้องกันและบรรเทาสาธารณภัยจังหวัด และสอดคล้องกับแผนการป้องกันและบรรเทาสาธารณภัยแห่งชาติ และแผนต่างๆ ที่เกี่ยวข้อง เพื่อป้องกันและลดความสูญเสียต่อชีวิต และทรัพย์สิน รวมถึงผลกระทบทางเศรษฐกิจของประเทศอย่างมีประสิทธิภาพต่อไป

พ.จ.อ.คัมภีร์ภาพ โถนคำ

เจ้าพนักงานป้องกันและบรรเทาสาธารณภัย ชำนาญงาน

หมายเหตุ : สามารถนำไปปรับใช้ได้ตามความเหมาะสม

คู่มือการปฏิบัติงาน

งานป้องกันและบรรเทาสาธารณภัย

หลักการและเหตุผล

จากสถานการณ์สาธารณภัยในปัจจุบันมีแนวโน้มเกิดขึ้นอย่างต่อเนื่องและซับซ้อนมากขึ้น มีสาเหตุเนื่องจากความแปรปรวนของสภาพภูมิอากาศของโลก ความเสื่อมโทรมของทรัพยากรธรรมชาติ ประกอบกับ การเปลี่ยนแปลงโครงสร้างของสังคมไทยจากสังคมชนบทไปสู่สังคมเมืองอย่างรวดเร็ว ทำให้ประชาชนมีโอกาส อยู่ในพื้นที่เสี่ยงภัยเพิ่มมากขึ้น ส่งผลให้ความเสียหายจากสาธารณภัยที่มีความรุนแรงมากยิ่งขึ้น ทั้งภัยที่เกิดจากธรรมชาติ เช่น ภัยน้ำท่วม ภัยแล้ง ภัยหนาว ภัยดินถล่ม และภัยที่เกิดจากการกระทำของมนุษย์ เช่น อัคคีภัย ภัยจาก การคมนาคมขนส่ง อุบัติภัย และภัยจากสารเคมีและวัตถุอันตราย เป็นต้น

งานป้องกันและบรรเทาสาธารณภัย อยู่ภายใต้หน่วยงานที่มีความใกล้ชิดกับประชาชน และมีบทบาทภารกิจ ในการให้ความช่วยเหลือและบรรเทาภัยในลำดับแรกก่อนที่หน่วยงานภายนอกจะเข้าไปให้ความช่วยเหลือ ประกอบกับพระราชบัญญัติป้องกันและบรรเทาสาธารณภัย พ.ศ. ๒๕๕๐ มาตรา ๒๐ กำหนดให้องค์กรปกครองส่วนท้องถิ่นแห่งพื้นที่มีหน้าที่ป้องกันและบรรเทาสาธารณภัยในเขตท้องถิ่นของตน โดยมีผู้บริหารท้องถิ่นขององค์กรปกครองส่วนท้องถิ่นแห่งพื้นที่นั้นเป็นผู้รับผิดชอบในฐานะผู้อำนวยการท้องถิ่น และแผนการป้องกันและบรรเทาสาธารณภัยแห่งชาติ พ.ศ. ๒๕๕๘ ได้กำหนดให้กองอำนวยการป้องกันและบรรเทาสาธารณภัยแห่งชาติ ทำหน้าที่อำนวยความสะดวก ควบคุม ปฏิบัติการป้องกันและบรรเทา สาธารณภัย รวมทั้งจัดตั้งศูนย์ปฏิบัติการฉุกเฉินท้องถิ่นและเผชิญเหตุเมื่อเกิดสาธารณภัยขึ้น โดยมีผู้อำนวยการท้องถิ่น เป็นผู้ควบคุมและสั่งการเพื่อทำหน้าที่จัดการสาธารณภัยที่เกิดขึ้นจนกว่าสถานการณ์จะกลับเข้าสู่ภาวะปกติ พร้อมทั้งจัดทำแผนปฏิบัติการในการป้องกันและบรรเทาสาธารณภัยขององค์กรปกครองส่วนท้องถิ่น จึงถือเป็นภารกิจสำคัญขององค์กรปกครองส่วนท้องถิ่นที่จะต้องเตรียมความพร้อมในการป้องกันและบรรเทาสาธารณภัย รวมถึงการพัฒนาขีดความสามารถในการเผชิญเหตุและให้ความช่วยเหลือผู้ประสบภัย ภายหลังจากสถานการณ์สิ้นสุดลง

ดังนั้น จึงได้จัดทำคู่มือปฏิบัติงานในการป้องกันและบรรเทาสาธารณภัยขึ้น เพื่อเป็นแนวทางปฏิบัติในการเตรียมความพร้อม การแจ้งเตือนภัย และการดำเนินการช่วยเหลือให้แก่หน่วยงาน ในระดับท้องถิ่นร่วมกับหน่วยงานต่างๆ ในพื้นที่รับผิดชอบและพื้นที่ข้างเคียง ตั้งแต่ก่อนเกิดภัย ขณะเกิดภัย และ ภายหลังจากเกิดภัย ถูกต้องตามกฎระเบียบที่เกี่ยวข้อง รวมทั้งมีความเชื่อมโยงกับแผนการป้องกันและบรรเทาสาธารณภัย อำเภอ แผนการป้องกันและบรรเทาสาธารณภัยจังหวัด และสอดคล้องกับแผนการป้องกันและบรรเทาสาธารณภัยแห่งชาติ และแผนต่างๆ ที่เกี่ยวข้อง เพื่อป้องกันและลดความสูญเสียต่อชีวิต และทรัพย์สิน รวมถึงผลกระทบทางเศรษฐกิจของประเทศอย่างมีประสิทธิภาพต่อไป

วัตถุประสงค์

๑. เพื่อเป็นการป้องกันและบรรเทาสาธารณภัยเบื้องต้น
๒. เป็นแนวทางการปฏิบัติให้ถูกต้องตามระเบียบกฎหมายและทันท่วงที
๓. เพื่อความปลอดภัยของผู้ปฏิบัติและลดการสูญเสียในชีวิตและทรัพย์สิน
๔. เพื่อการมีส่วนร่วมของหน่วยงานที่เกี่ยวข้องในการติดต่อประสานงาน



ลักษณะภูมิประเทศ ตำบลโนนทองลักษณะภูมิประเทศส่วนใหญ่ประกอบด้วยป่าไม้ และภูเขา คิดเป็นร้อยละ ๗๐ ของพื้นที่ทั้งตำบล นอกนั้นเป็นที่ราบลุ่มเชิงไหล่เขา บริเวณตอนกลางของตำบลเป็นพื้นที่ราบ มีพื้นที่ป่าไม้และเทือกเขาตั้งเรียงรายจากทิศเหนือ ทิศตะวันตก และทิศใต้ เทือกเขาสำคัญคือ ภูนกแขว ภูฝักชะ และภูเขียว

ลักษณะพื้นที่	จำนวนพื้นที่ (ไร่)	ร้อยละ
ภูเขาและป่าไม้	๕๕,๐๐๐	๗๕.๘๗
ที่ราบลุ่ม	๑๔,๒๑๕	๑๙.๖๐
พื้นน้ำ	๓,๒๘๕	๔.๕๓
รวมเนื้อที่ทั้งหมด	๗๒,๕๐๐	๑๐๐

ลักษณะภูมิอากาศ

ตำบลโนนทอง อยู่ในภูมิอากาศแบบมรสุมเขตร้อน มีฤดูกาล ๓ ฤดู คือ
 ฤดูหนาว ประมาณเดือน พฤศจิกายน – กุมภาพันธ์
 ฤดูร้อน ประมาณเดือน มีนาคม – พฤษภาคม
 ฤดูฝน ประมาณเดือน มิถุนายน – ตุลาคม

อุณหภูมิต่ำสุด

อุณหภูมิต่ำสุดในรอบ ๕ ปีที่ผ่านมาตำบลโนนทอง มีอุณหภูมิต่ำสุดที่ ๓๔ องศาเซลเซียส และค่าเฉลี่ยของอุณหภูมิต่ำสุด ๒๐ องศาเซลเซียส โดยมีอุณหภูมิต่ำสุดอยู่ในช่วง ๓๒ องศาเซลเซียส ถึง ๔๑ องศาเซลเซียส อุณหภูมิต่ำสุดจะอยู่ระหว่าง ๘ องศาเซลเซียส ถึง ๒๒ องศาเซลเซียส โดยอุณหภูมิต่ำสุดที่วัดได้ประมาณ ๘ องศาเซลเซียส และ อุณหภูมิต่ำสุดที่วัดได้ ๔๑ องศาเซลเซียส

ฝน

ปริมาณน้ำฝนของตำบลโนนทอง ในรอบ ๕ ปีที่ผ่านมา ปริมาณน้ำฝนเฉลี่ย อยู่ในช่วง ๗๖๐.๑ - ๑,๔๔๖.๗ มม. ฝนตกมากที่สุด ในปี ๒๕๔๘ วัดได้ถึง ๑,๔๔๖.๗ มม. จำนวนวันฝนตก ๑๑๐ วัน ส่วนฝนตกน้อยที่สุด ในปี ๒๕๕๕ วัดได้ ๗๖๐.๑ มม. จำนวนวันฝนตก ๙๐ วัน

จำนวนหมู่บ้านและประชากร

ชื่อหมู่บ้าน	หมู่ที่	พื้นที่	จำนวนครัวเรือน	ระยะทางถึง อบต.	ประชากร (คน)		
					ชาย	หญิง	รวม
บ้านโนนทอง	๑	๗,๒๕๐	๒๙๕	๔	๔๙๒	๔๙๖	๙๘๘
บ้านโนนเขวา	๒	๘,๙๕๐	๔๓๐	๐.๕	๙๔๑	๘๙๖	๑,๘๓๗
บ้านเล่า	๓	๖,๗๕๐	๑๔๖	๔	๒๔๔	๒๔๐	๔๘๔
บ้านบุงสิบลี	๔	๓,๗๕๐	๑๔๕	๕	๒๓๕	๒๕๒	๔๘๗
บ้านโนนหนองไฮ	๕	๙,๕๒๐	๖๘	๘	๑๒๑	๑๒๘	๒๔๙
บ้านกลาง	๖	๗,๕๐๐	๒๕๑	๘	๔๙๑	๔๔๕	๙๓๖
บ้านแก่งตาไซ	๗	๙,๒๕๐	๑๘๒	๙	๔๐๔	๓๗๕	๗๗๙
บ้านเชิงสำราญ	๘	๔,๗๖๐	๑๓๘	๓	๒๗๗	๒๗๔	๕๕๑
บ้านใหม่นาเจริญ	๙	๕,๔๒๐	๗๒	๗	๑๓๕	๑๓๙	๒๗๔
บ้านโนนทองเมืองใหม่	๑๐	๔,๖๐๐	๑๒๗	๔	๒๕๐	๒๔๙	๔๙๙
บ้านริมพรม	๑๑	๔,๗๕๐	๘๗	๖	๑๗๖	๑๕๓	๓๒๙
รวมทั้งสิ้น	๑๑	๗๒,๕๐๐	๑,๙๔๑		๓,๗๖๖	๓,๖๔๗	๗,๔๑๓

ประวัติการเกิดภัย

สถานการณ์สาธารณภัย

สถานการณ์สาธารณภัยที่เกิดขึ้นในพื้นที่ อบต.โนนทอง

ส่วนใหญ่เกิดภัยจาก. ภัย อุทกภัย อัคคีภัย โดยมีปัจจัยเสี่ยงมาจาก.....(ระบุปัจจัยหรือสิ่งแวดล้อมที่เป็นสาเหตุของการเกิดภัย เช่น พื้นที่ราบลุ่มติดภูเขา มีน้ำท่วมขัง หรืออาคารไม้เก่าสภาพชำรุด).....โดยเฉพาะในพื้นที่หมู่ที่...๒,๔,และ,๑๑.....บ้านโนนเขวา บ้านบุงสิบลี บ้านริมพรม ที่เกิดภัยขึ้นบ่อยครั้ง และจากสถานการณ์สาธารณภัยดังกล่าว มักจะมีผู้ประสบภัยที่ได้รับผลกระทบต่อชีวิตและทรัพย์สิน ตั้งแต่การบาดเจ็บเล็กน้อยไปจนถึง ชันรุนแรงเสียชีวิต

การจัดลำดับความเสี่ยงจากสาธารณภัยในพื้นที่ อบต.โนนทอง

จากการวิเคราะห์สถานการณ์สาธารณภัยและการประเมินความเสี่ยงจากสาธารณภัย ภายใต้อาณาเขตข้อมูลสถานการณ์สาธารณภัย สถิติการเกิดภัย ความถี่การเกิดภัย และปัจจัยที่ทำให้เกิดความเสี่ยงจากสาธารณภัยสามารถจัดลำดับความเสี่ยงจากมากไปหาน้อยตามลำดับได้ ดังนี้

ตารางที่ ลำดับความเสี่ยงภัยของ อบต.โนนทอง

ลำดับ ความเสี่ยงภัย	ประเภทของภัย	ลักษณะของการเกิดภัย
๑	อุทกภัยและดินโคลนถล่ม	(เช่น น้ำป่าไหลหลาก จากเทือกเขาภูคิง.....)
๒	ภัยแล้ง	(เช่น น้ำในแม่น้ำพรม.....แห้งขอด ฝนทิ้งช่วง)
๓	อัคคีภัย	ครัวเรือนประชาชน
๔	ฯลฯ	

๑.๔ ปฏิทินสาธารณภัยประจำปี

ในช่วงระยะเวลาที่ผ่านมา มีการเกิดสาธารณภัยขึ้นบ่อยครั้งและเกิดขึ้นเป็นประจำในช่วงระยะเวลาหนึ่ง จึงทำให้ อบต.โนนทองสามารถคาดการณ์การเกิดภัยได้มากขึ้น ได้แก่ อุทกภัย ภัยแล้ง ภัย วาตภัย อัคคีภัย ไฟป่า (ระบุเฉพาะประเภทภัยที่เกิดขึ้นในพื้นที่) นอกจากนี้ภัยจากการคมนาคม (อุบัติเหตุทางถนน) ก็ยังเป็นสาธารณภัยที่เกิดบ่อยครั้งมากขึ้น ซึ่งการคาดการณ์ทำได้ยากเพราะเป็นพฤติกรรมของมนุษย์ เว้นแต่ในบางช่วงระยะเวลาหากมีการใช้ถนนมาก เช่น เทศกาลต่างๆ ก็มีแนวโน้มจะเกิดมากขึ้น

ปฏิทินสาธารณภัยสามารถปรับเปลี่ยนหรือลดปฏิทินสาธารณภัยประจำปี
ให้เหมาะสมกับสถานการณ์ภัยที่เกิดขึ้นในพื้นที่

ตารางที่ ๑-๗ : ปฏิทินสาธารณภัยของ อบต.โนนทองเพื่อเป็นแนวทางในการเตรียมการป้องกันและบรรเทาสาธารณภัยไว้ล่วงหน้า อบต.โนนทอง จึงทำปฏิทินสาธารณภัยที่เกิดขึ้นในพื้นที่ ดังนี้

ภัย/เดือน	ระยะเวลาที่เกิดภัย											
	ม.ค.	ก.พ.	มี.ค.	เม.ย.	พ.ค.	มิ.ย.	ก.ค.	ส.ค.	ก.ย.	ต.ค.	พ.ย.	ธ.ค.
อุทกภัย						←	→					
ภัยแล้ง		←	→									
พายุฤดูร้อน												
อัคคีภัย	←	←	←	←	←	←	←	←	←	←	←	←
อุบัติเหตุทางถนน	←											←
ภัยหนาว	←	←	←	←	←	←	←	←	←	←	←	←

หมายเหตุ : เผื่อไว้ตลอดทั้งปี

หลักการจัดการความเสี่ยงจากสาธารณภัย

ปัจจุบันแนวคิดการบริหารจัดการสาธารณภัยของประเทศไทยมุ่งเน้นให้ความสำคัญมากขึ้นกับ การดำเนินการอย่างยั่งยืน โดยให้ความสำคัญกับ “การจัดการความเสี่ยงจากสาธารณภัย” (Disaster Risk Management : DRM) ซึ่งประกอบด้วย การลดความเสี่ยงจากสาธารณภัย (Disaster Risk Reduction : DRR) ควบคู่กับการจัดการในภาวะฉุกเฉิน (Emergency Management) รวมถึงการฟื้นฟู (Recovery)

ขอบเขตสาธารณภัย

ขอบเขตสาธารณภัยตามแผนปฏิบัติการในการป้องกันและบรรเทาสาธารณภัย อบต.โนนทองพ.ศ. ๒๕๖๑ ฉบับนี้ ให้เป็นไปตามความหมาย “สาธารณภัย” ตามมาตรา ๔ แห่งพระราชบัญญัติป้องกันและบรรเทาสาธารณภัย พ.ศ. ๒๕๕๐ ดังนี้

“อัคคีภัย วาตภัย อุทกภัย ภัยแล้ง โรคระบาดในมนุษย์ โรคระบาดสัตว์ โรคระบาดสัตว์น้ำ การระบาดของศัตรูพืช ตลอดจนภัยอื่นๆ อันมีผลกระทบต่อสาธารณสุข ไม่ว่าจะเกิดจากธรรมชาติ มีผู้ทำให้เกิดขึ้น อุบัติเหตุ หรือเหตุอื่นใด ซึ่งก่อให้เกิดอันตรายแก่ชีวิต ร่างกายของประชาชน หรือความเสียหาย แก่ทรัพย์สินของประชาชน หรือของรัฐ และให้หมายความรวมถึงภัยทางอากาศ และการก่อวินาศกรรมด้วย”

ระดับการจัดการสาธารณภัย

ระดับการจัดการสาธารณภัยเป็นไปตามระดับการจัดการสาธารณภัยของแผนการป้องกันและบรรเทาสาธารณภัยแห่งชาติ พ.ศ. ๒๕๕๘ ทั้งนี้ ขึ้นอยู่กับพื้นที่ จำนวนประชากร ขนาดของภัย ความรุนแรง ผลกระทบและความซับซ้อนของภัยหรือความสามารถในการจัดการสาธารณภัย ที่ผู้มีอำนาจตามกฎหมาย ใช้ดุลยพินิจในการตัดสินใจเกี่ยวกับความสามารถในการเข้าควบคุมสถานการณ์เป็นหลัก โดยแบ่งเป็น ๔ ระดับ ดังนี้

ตารางที่ ๑ : ระดับการจัดการสาธารณภัย

ระดับ	การจัดการ	ผู้มีอำนาจตามกฎหมาย
๑	สาธารณภัยขนาดเล็ก	ผู้อำนวยการอำเภอ ผู้อำนวยการท้องถิ่น ควบคุมและสั่งการ
๒	สาธารณภัยขนาดกลาง	ผู้อำนวยการจังหวัด ควบคุม สั่งการและบัญชาการ
๓	สาธารณภัยขนาดใหญ่	ผู้บัญชาการป้องกันและบรรเทาสาธารณภัยแห่งชาติ ควบคุม สั่งการและบัญชาการ
๔	สาธารณภัยร้ายแรงอย่างยิ่ง	นายกรัฐมนตรีหรือรองนายกรัฐมนตรีซึ่งนายกรัฐมนตรีมอบหมาย ควบคุม สั่งการและบัญชาการ

เมื่อเกิดหรือคาดว่าจะเกิดสาธารณภัยขึ้นในพื้นที่ อบต.โนนทองนายกเทศมนตรี (ระบุชื่อ ทน./ทม./ทต.)/นายกองค์การบริหารส่วนตำบล อบต.โนนทองในฐานะผู้อำนวยการท้องถิ่น ตามพระราชบัญญัติป้องกันและบรรเทาสาธารณภัย พ.ศ. ๒๕๕๐ มาตรา ๒๐ จะเข้าดำเนินการป้องกันและบรรเทาสาธารณภัยในเขตพื้นที่โดยเร็วเป็นลำดับแรก มีอำนาจสั่งการควบคุม และกำกับดูแลการปฏิบัติหน้าที่ของเจ้าพนักงานและอาสาสมัคร รวมทั้งติดตามสถานการณ์ที่เกิดขึ้น

การจัดการความเสี่ยงจากสาธารณภัย

ยุทธศาสตร์การจัดการความเสี่ยงจากสาธารณภัยของแผนฉบับนี้ เป็นการตอบสนองต่อ เป้าหมาย การจัดการความเสี่ยงจากสาธารณภัยของ(ชื่อ อบท.....) และวัตถุประสงค์ของแผนให้มีประสิทธิภาพมากยิ่งขึ้น เพื่อสร้างความเชื่อมั่นและความปลอดภัยในชีวิตและทรัพย์สินของประชาชน รวมถึงความมีเสถียรภาพทางเศรษฐกิจและสังคมของ(ชื่อ อบท.....) อย่างยั่งยืน ประกอบด้วย ๔ ยุทธศาสตร์ ได้แก่

การมุ่งเน้นการลดความเสี่ยงจากสาธารณภัย

เป็นการลดโอกาสที่จะได้รับผลกระทบจากสาธารณภัยอย่างเป็นระบบ โดยการวิเคราะห์และ จัดการกับปัจจัยที่เป็นสาเหตุและผลกระทบของสาธารณภัย เพื่อลดความเสียหาย ลดปัจจัยที่ทำให้เกิดความเปราะบาง และเพิ่มศักยภาพของบุคคล ชุมชน และสังคมให้เข้มแข็งในการจัดการปัญหาอย่างเป็นรูปธรรม ป้องกันมิให้เกิดความเสี่ยงใหม่ และลดความเสี่ยงที่มีอยู่เดิม

การบูรณาการการจัดการในภาวะฉุกเฉิน

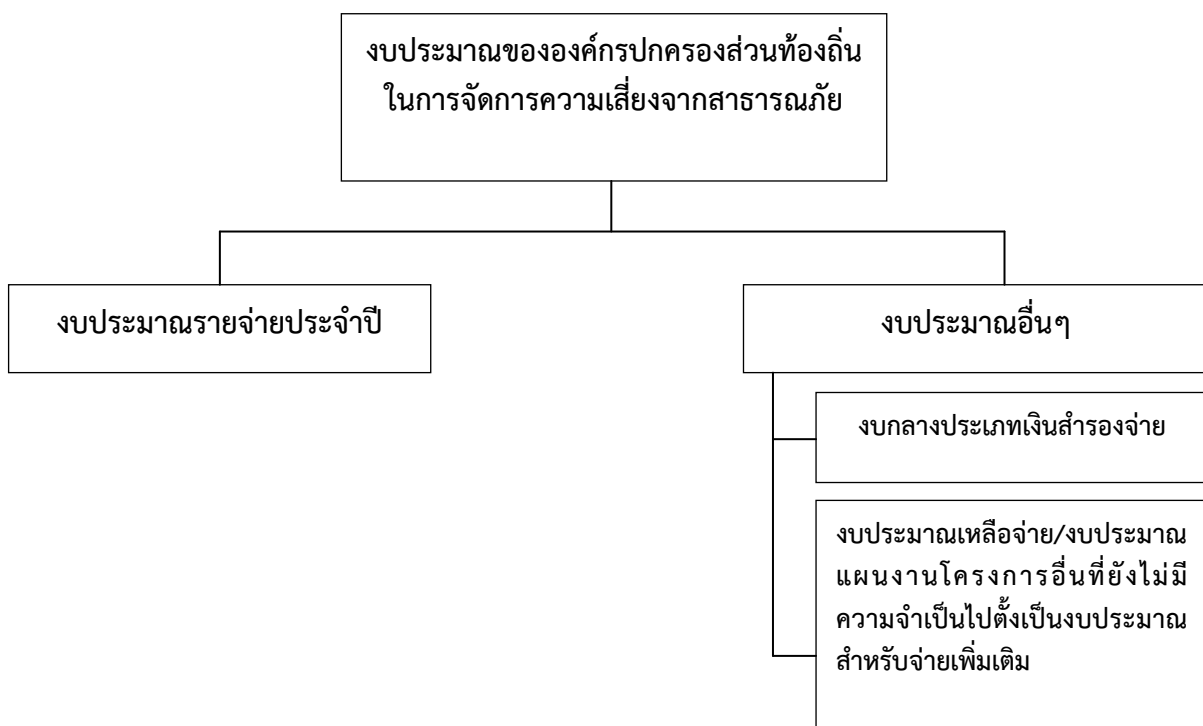
เป็นการเผชิญเหตุและจัดการสาธารณภัยในภาวะฉุกเฉินให้เป็นไปอย่างมีมาตรฐาน โดยการจัดระบบ การจัดการทรัพยากรและภารกิจความรับผิดชอบ เพื่อเผชิญเหตุการณ์ฉุกเฉินที่เกิดขึ้นทุกรูปแบบ ได้อย่างมีประสิทธิภาพ รวมถึงลดความสูญเสียที่มีต่อชีวิตและทรัพย์สินของประชาชน ทรัพยากรสภาพแวดล้อม สังคม และประเทศ ให้มีผลกระทบน้อยที่สุด

การเพิ่มประสิทธิภาพการฟื้นฟูอย่างยั่งยืน

เป็นการปรับสภาพระบบสาธารณูปโภค การดำรงชีวิต และสภาวะวิถี ความ เป็นอยู่ของชุมชนที่ประสบภัยให้กลับสู่สภาวะปกติ หรือพัฒนาให้ดีกว่าและปลอดภัยกว่าเดิม (Build Back Better and Safer) ตามความเหมาะสม โดยการนำปัจจัยในการลดความเสี่ยงจากสาธารณภัยมาดำเนินการฟื้นฟู ซึ่งหมายรวมถึงการซ่อมสร้าง (reconstruction) และการฟื้นฟูสภาพ (rehabilitation)

ภาวะฉุกเฉิน

อบต.โนนทองนำเงินงบประมาณของหน่วยงานที่ได้เตรียมไว้ ไปใช้จ่ายเพื่อบรรเทา/ช่วยเหลือ ความเดือดร้อนของประชาชนที่ประสบสาธารณภัยเป็นลำดับแรกตามระเบียบกระทรวงมหาดไทยว่าด้วยค่าใช้จ่ายเพื่อช่วยเหลือประชาชน ตามอำนาจหน้าที่ขององค์กรปกครอง ส่วนท้องถิ่น พ.ศ. ๒๕๖๐ และระเบียบ กระทรวงมหาดไทยว่าด้วยการเบิกค่าใช้จ่ายให้แก่อาสาสมัครป้องกันภัยฝ่ายพลเรือนขององค์กรปกครองส่วนท้องถิ่น พ.ศ. ๒๕๖๐ ทั้งนี้ หากงบประมาณไม่เพียงพอ ให้โอนเงินงบประมาณเหลือจ่าย หรืองบประมาณในแผนงาน/โครงการอื่นที่ยังไม่มีความ จำเป็นเร่งด่วนที่ต้องใช้จ่าย ไปตั้งเป็นงบประมาณสำหรับจ่ายเพิ่มเติมได้ ตามระเบียบกระทรวงมหาดไทยว่าด้วยวิธีการ งบประมาณขององค์กรปกครองส่วนท้องถิ่น พ.ศ. ๒๕๔๑ และที่แก้ไขเพิ่มเติม



แผนภาพที่ ๒- แหล่งงบประมาณในการจัดการความเสี่ยงจากสาธารณสุขของ อบต.โนนทอง

องค์กรปฏิบัติในการป้องกันและบรรเทาสาธารณสุข อบต.โนนทอง

การดำเนินการป้องกันและบรรเทาสาธารณสุข และการจัดการความเสี่ยงจากสาธารณสุข ใน อบต.โนนทอง จะมีองค์กรที่เกี่ยวข้องในการอำนวยความสะดวก ควบคุม สั่งการ และประสานการปฏิบัติตั้งแต่ระดับประเทศ ซึ่งกองอำนาจการป้องกันและบรรเทาสาธารณสุข อบต.โนนทองต้องมีการเชื่อมโยงและ รับนโยบายแผนงานแนวทางมาดำเนินการ รวมทั้งการประสานกับหน่วยงานบริหารจัดการสาธารณสุขในระดับอำเภอ และระดับจังหวัด

ระดับนโยบาย

(๑) คณะกรรมการป้องกันและบรรเทาสาธารณสุขแห่งชาติ (กปภ.ช.)

มีหน้าที่กำหนดนโยบายการป้องกันและบรรเทาสาธารณสุขแห่งชาติ บูรณาการพัฒนาระบบการป้องกันและบรรเทาสาธารณสุข ระหว่างหน่วยงานของรัฐและหน่วยงานภาคเอกชนให้มีประสิทธิภาพ โดยมีองค์ประกอบและอำนาจหน้าที่ตามที่ระบุในมาตรา ๖ และมาตรา ๗ แห่งพระราชบัญญัติป้องกันและบรรเทาสาธารณสุขแห่งชาติ พ.ศ. ๒๕๕๐

(๒) คณะกรรมการป้องกันอุบัติภัยแห่งชาติ (กปอ.)

มีหน้าที่เสนอแนะนโยบายเกี่ยวกับการป้องกันอุบัติภัยของประเทศและเสนอแนะแนวทางปฏิบัติและประสานงานระหว่างหน่วยงานของรัฐ โดยมีองค์ประกอบ และอำนาจหน้าที่ตามระเบียบสำนักนายกรัฐมนตรีว่าด้วยการป้องกันอุบัติภัยแห่งชาติ พ.ศ. ๒๕๓๘ และที่แก้ไขเพิ่มเติม

(๓) คณะกรรมการจัดทำแผนการป้องกันและบรรเทาสาธารณสุขจังหวัด

มีหน้าที่จัดทำแผนการป้องกันและบรรเทาสาธารณสุขจังหวัดเสนอต่อ ผู้ว่าราชการจังหวัดเพื่อประกาศใช้ต่อไป โดยมีองค์ประกอบและอำนาจหน้าที่ตามที่ระบุในมาตรา ๑๗ แห่งพระราชบัญญัติป้องกันและบรรเทาสาธารณสุข พ.ศ. ๒๕๕๐

ระดับปฏิบัติ

(๑) กองบัญชาการป้องกันและบรรเทาสาธารณสุขแห่งชาติ (บกปภ.ช.)

ทำหน้าที่บังคับบัญชา อำนาจการ ควบคุม กำกับ ดูแล และประสาน การปฏิบัติการป้องกันและบรรเทาสาธารณสุขของกองอำนาจการป้องกันและบรรเทาสาธารณสุขแต่ละระดับ โดยมีรัฐมนตรีว่าการกระทรวงมหาดไทย เป็นผู้บัญชาการป้องกันและบรรเทาสาธารณสุขแห่งชาติ และปลัดกระทรวงมหาดไทยเป็นรองผู้บัญชาการป้องกันและบรรเทาสาธารณสุขแห่งชาติ

ในกรณีการจัดการสาธารณสุขขนาดใหญ่ (ระดับ ๓) มีรัฐมนตรีว่าการกระทรวงมหาดไทย และกรณีการจัดการสาธารณสุขร้ายแรงอย่างยิ่ง (ระดับ ๔) มีนายกรัฐมนตรีหรือรองนายกรัฐมนตรีที่ได้รับมอบหมาย เป็นผู้ควบคุม สั่งการ และบัญชาการ

(๒) กองอำนาจการป้องกันและบรรเทาสาธารณภัยกลาง (กอปก.ก.)

ให้กรมป้องกันและบรรเทาสาธารณภัย จัดตั้งกองอำนาจการป้องกันและบรรเทาสาธารณภัยกลาง โดยมีอธิบดีกรมป้องกันและบรรเทาสาธารณภัยในฐานะผู้อำนวยการกลาง เป็นผู้อำนวยการ มีความรับผิดชอบ ดังนี้

(๒.๑) ภาวะปกติ ประสานงาน และบูรณาการข้อมูลและการปฏิบัติการของหน่วยงานที่เกี่ยวข้อง ทั้งในส่วนของสรรพกำลัง เครื่องมืออุปกรณ์ แผนปฏิบัติการ เพื่อเตรียมความพร้อม ในการป้องกันและแก้ไขปัญหาสาธารณสุขทั้งระบบ

(๒.๒) ภาวะใกล้เกิดภัย เตรียมการเผชิญเหตุ ติดตามและเฝ้าระวังสถานการณ์ รวมถึงวิเคราะห์ข้อมูลที่เกี่ยวข้อง ประเมินสถานการณ์ และแจ้งเตือนภัย พร้อมทั้งรายงานและเสนอความเห็นต่อผู้บัญชาการป้องกันและบรรเทาสาธารณภัยแห่งชาติหรือนายกรัฐมนตรีตามระดับการจัดการสาธารณสุขเพื่อตัดสินใจในการรับมือกับสาธารณภัยที่จะเกิดขึ้น โดยเรียกหน่วยงานที่เกี่ยวข้องเพื่อเป็นการประกอบกำลังในการเริ่มปฏิบัติการ

(๒.๓) ภาวะเกิดภัย อำนาจการและบูรณาการประสานการปฏิบัติ ในกรณีการจัดการสาธารณสุขขนาดเล็ก (ระดับ ๑) และขนาดกลาง (ระดับ ๒) ให้กองอำนาจการป้องกันและบรรเทาสาธารณภัยกลางรับผิดชอบในการอำนาจการประเมินสถานการณ์ และสนับสนุนกองอำนาจการป้องกันและบรรเทาสาธารณภัยแต่ละระดับ รวมทั้งติดตามและเฝ้าระวังสถานการณ์ วิเคราะห์และประเมินสถานการณ์ รายงานสถานการณ์และแจ้งเตือน พร้อมทั้งเสนอความคิดเห็นต่อผู้บัญชาการป้องกันและบรรเทาสาธารณภัยแห่งชาติ เพื่อตัดสินใจระดับในกรณีการจัดการสาธารณสุขขนาดใหญ่ (ระดับ ๓) และนายกรัฐมนตรีหรือรองนายกรัฐมนตรี ที่นายกรัฐมนตรีมอบหมาย ในกรณีการจัดการสาธารณสุขร้ายแรงอย่างยิ่ง (ระดับ ๔)

ทั้งนี้ ให้กองอำนาจการป้องกันและบรรเทาสาธารณภัยกลาง ทำหน้าที่เป็นส่วนหนึ่งในศูนย์ประสานการปฏิบัติของกองบัญชาการป้องกันและบรรเทาสาธารณภัยแห่งชาติ ในกรณีระดับเป็น การจัดการสาธารณสุขขนาดใหญ่ (ระดับ ๓) และขนาดร้ายแรงอย่างยิ่ง (ระดับ ๔)

(๓) กองอำนาจการป้องกันและบรรเทาสาธารณภัยจังหวัด (กอปก.จ.)

ทำหน้าที่อำนาจการ ควบคุม สนับสนุน และประสานการปฏิบัติการป้องกันและบรรเทาสาธารณภัยในพื้นที่จังหวัดที่รับผิดชอบ โดยมีผู้ว่าราชการจังหวัด เป็นผู้อำนวยการ รองผู้ว่าราชการจังหวัดที่ผู้ว่าราชการจังหวัดมอบหมาย และนายกองค์การบริหารส่วนจังหวัด เป็นรองผู้อำนวยการ

(๔) กองอำนาจการป้องกันและบรรเทาสาธารณภัยกรุงเทพมหานคร (กอปก.กทม.)

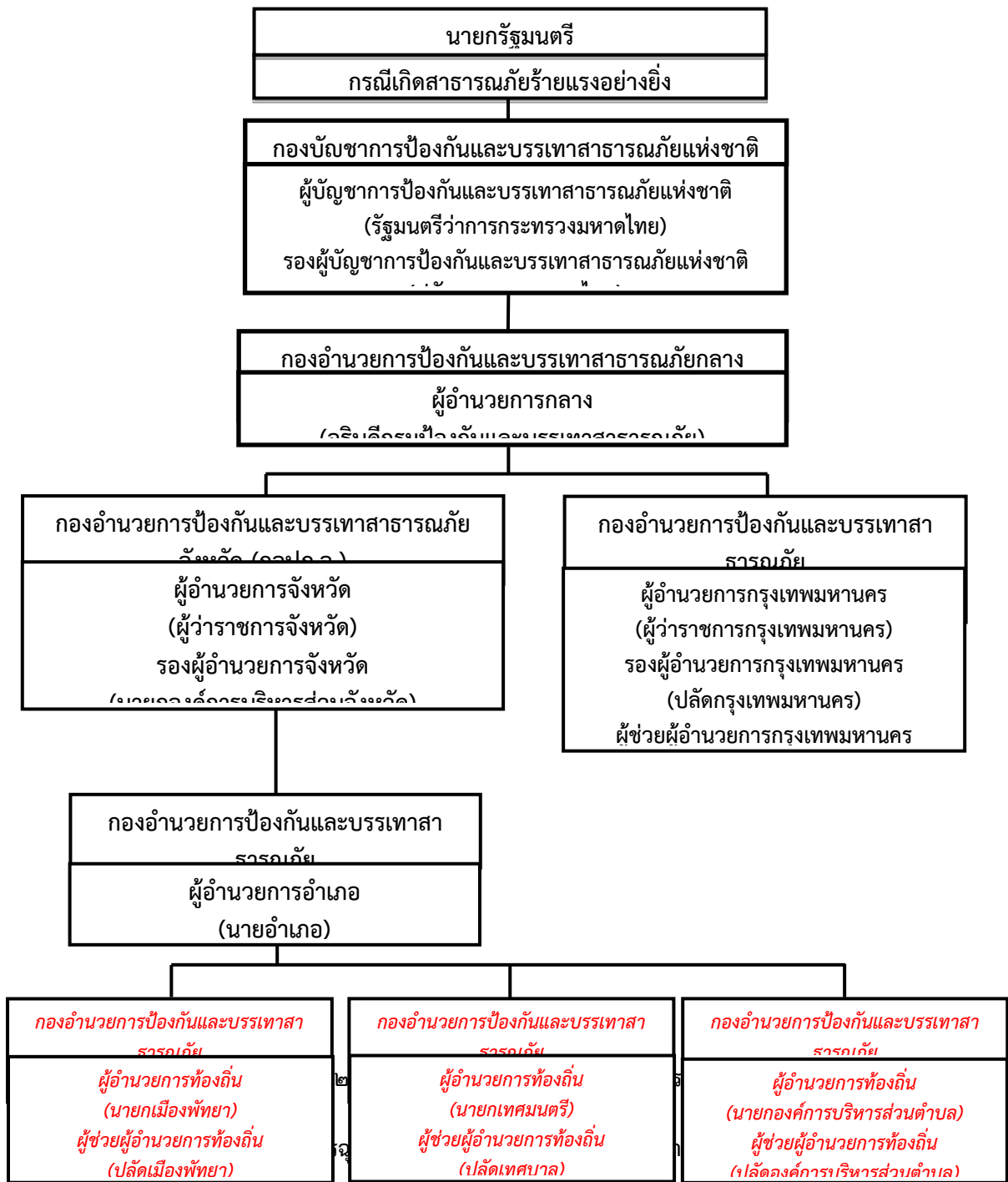
ทำหน้าที่อำนาจการ ควบคุม สนับสนุน ประสานการปฏิบัติในการป้องกันและบรรเทาสาธารณภัยในเขตกรุงเทพมหานคร และจัดทำแผนปฏิบัติการหรือแผนเผชิญเหตุตามประเภทความเสี่ยงภัยให้สอดคล้องกับแผนการป้องกันและบรรเทาสาธารณภัยกรุงเทพมหานคร รวมทั้งดำเนินการสนับสนุน การปฏิบัติการป้องกันและบรรเทาสาธารณภัย และเป็นหน่วยเผชิญเหตุเมื่อเกิดสาธารณภัยในพื้นที่รับผิดชอบ โดยมีผู้ว่าราชการกรุงเทพมหานครในฐานะผู้อำนวยการ เป็นผู้รับผิดชอบ มีอำนาจหน้าที่และแนวทางปฏิบัติตามหมวด ๓ แห่งพระราชบัญญัติป้องกันและบรรเทาสาธารณภัย พ.ศ. ๒๕๕๐ ทั้งนี้ องค์ประกอบและอำนาจหน้าที่ให้เป็นไปตามที่ผู้ว่าราชการกรุงเทพมหานครกำหนด

(๕) กองอำนาจการป้องกันและบรรเทาสาธารณภัยอำเภอ

ทำหน้าที่อำนาจการ ควบคุม สนับสนุน และประสานการปฏิบัติกับองค์กรปกครองส่วนท้องถิ่น ในเขตพื้นที่รับผิดชอบในการป้องกันและบรรเทาสาธารณภัย และปฏิบัติงานตามที่ผู้ว่าราชการจังหวัดหรือกองอำนาจการป้องกันและบรรเทาสาธารณภัยจังหวัดมอบหมาย โดยมีนายอำเภอ เป็นผู้อำนวยการ

(๖) กองอำนาจการป้องกันและบรรเทาสาธารณภัยองค์กรปกครองส่วนท้องถิ่นแห่งพื้นที่ ประกอบด้วย

(๖.๓) กองอำนาจการป้องกันและบรรเทาสาธารณภัยองค์กรปกครองส่วนตำบลโนนทอง ทำหน้าที่อำนาจการ ควบคุม ปฏิบัติการป้องกันและบรรเทาสาธารณภัย และเผชิญเหตุ เมื่อเกิดสาธารณภัยขึ้น พร้อมทั้งจัดทำแผนปฏิบัติการในการป้องกันและบรรเทาสาธารณภัยองค์กรปกครองส่วนตำบล (ระบุชื่อ อบต.) ให้สอดคล้องและเชื่อมโยงกับแผนการป้องกันและบรรเทาสาธารณภัยจังหวัด และแผนการป้องกันและบรรเทาสาธารณภัยอำเภอ รวมถึงมีหน้าที่ช่วยเหลือผู้อำนวยการจังหวัดและผู้อำนวยการอำเภอ ตามที่ได้รับมอบหมาย พร้อมทั้งสนับสนุนการป้องกันและบรรเทาสาธารณภัยให้องค์กรปกครองส่วนท้องถิ่น (ระบุชื่อ อบท. ซึ่งมีพื้นที่ติดต่อกับหรือใกล้เคียง) หรือเขตพื้นที่อื่นเมื่อได้รับการร้องขอ โดยมีนายกองค์การบริหารส่วนตำบล เป็นผู้อำนวยการ



(รายละเอียดการปฏิบัติปรากฏตามบทที่ ๔ การปฏิบัติขณะเกิดภัย)

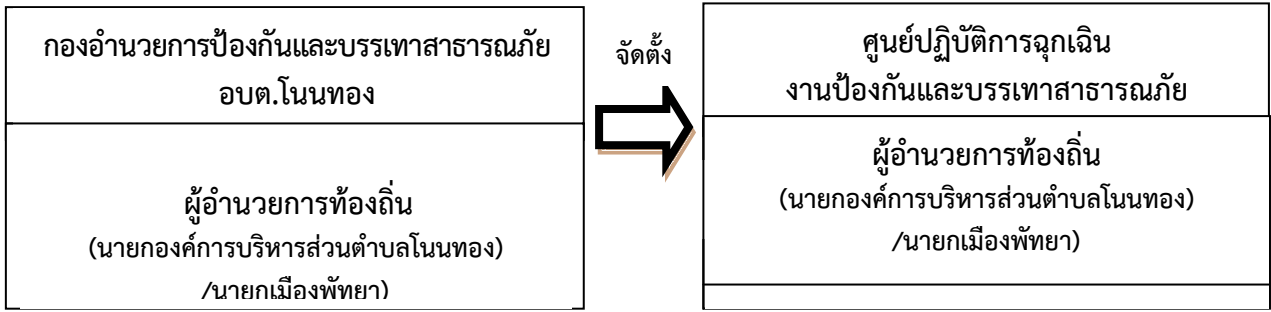
เมื่อเกิดหรือคาดว่าจะเกิดสาธารณภัย ให้กองอำนวยการป้องกันและบรรเทาสาธารณภัย อดต.โนนทอง จัดตั้งศูนย์ปฏิบัติการฉุกเฉิน อดต.โนนทองขึ้น โดยมีผู้อำนวยการท้องถิ่นเป็นผู้ควบคุมและ สั่งการเพื่อทำหน้าที่จัดการสาธารณภัยที่เกิดขึ้นจนกว่าสถานการณ์จะกลับเข้าสู่ภาวะปกติ พร้อมทั้งประสาน กับส่วนราชการและหน่วยงานที่เกี่ยวข้องในพื้นที่ที่ได้รับพิชิตขอ และประสานความร่วมมือกับทุกภาคส่วน ในการจัดการสาธารณภัยในพื้นที่ทุกชั้นตอน พร้อมทั้งให้รายงานผู้อำนวยการอำเภอเกษตรสมบูรณ์ทราบทันที

หากประเมินสถานการณ์สาธารณภัยและเกินขีดความสามารถของทรัพยากรขององค์กรปกครองส่วนท้องถิ่นในการเข้าจัดการกับสาธารณภัยให้ยุติโดยเร็วแล้วและไม่สามารถควบคุมสถานการณ์ สาธารณภัยได้โดยลำพัง ให้รายงานให้ผู้อำนวยการอำเภอทราบและขอรับการสนับสนุนจากกองอำนวยการป้องกันและบรรเทาสาธารณภัยองค์กรปกครองส่วนท้องถิ่นติดต่อหรือใกล้เคียง และหรือ กองอำนวยการป้องกันและบรรเทาสาธารณภัยอำเภอ โดยมีผู้อำนวยการท้องถิ่น เป็นผู้ควบคุมและสั่งการ และหากประเมินสถานการณ์สาธารณภัยมีโอกาสการขยายความรุนแรงอย่างต่อเนื่องให้รายงานผู้อำนวยการอำเภอ(นายอำเภอ) เสนอต่อผู้ว่าการจังหวัด(ผู้ว่าราชการจังหวัด) เพื่อพิจารณาประกาศหรือยกระดับของภัยจากสาธารณภัย ขนาดเล็กเป็นสาธารณภัยขนาดกลางต่อไป

การจัดการสาธารณสุขระดับ ๑

ภาวะปกติ
(ไม่เกิดสาธารณสุข)

ภาวะฉุกเฉิน
(เมื่อเกิดหรือคาดว่าจะเกิดสาธารณสุข)



แผนภาพที่ ๓ : องค์กรปฏิบัติในการจัดการสาธารณสุขขององค์การบริหารส่วนตำบลโนนทอง

การปฏิบัติร่วมกับหน่วยงานที่เกี่ยวข้อง

การปฏิบัติร่วมกับอำเภอ

(๑) จัดเจ้าหน้าที่ประสานอำเภอ ในช่วงระยะขณะเกิดภัย พร้อมทั้งรายงานสถานการณ์สาธารณสุขที่เกิดขึ้นตามข้อเท็จจริงเป็นระยะๆ

(๒) กรณีสถานการณ์สาธารณสุขมีความรุนแรงให้ประสานขอกำลังสนับสนุนจาก กองอำนวยการป้องกันและบรรเทาสาธารณสุขอำเภอ

การปฏิบัติร่วมกับองค์กรปกครองส่วนท้องถิ่นข้างเคียง

(๑) เมื่อเกิดสาธารณสุขขึ้นในเขตพื้นที่ของ อบต.โนนทองและสาธารณสุขมีความรุนแรงขยายเป็นวงกว้าง ให้ผู้อำนวยการท้องถิ่น อบต.โนนทองรายงานผู้อำนวยการอำเภอ พร้อมทั้งประสาน กองอำนวยการป้องกันและบรรเทาสาธารณสุข (ระบุชื่อ อบท. ซึ่งมีพื้นที่ติดต่อกับหรือใกล้เคียง) ให้สนับสนุน การป้องกันและบรรเทาสาธารณสุขที่เกิดขึ้น ดังมาตรา ๒๓ แห่งพระราชบัญญัติป้องกันและบรรเทาสาธารณสุข พ.ศ. ๒๕๕๐

(๒) เมื่อเกิดสาธารณสุขขึ้นในเขตพื้นที่ของ (ระบุชื่อ อบท. ซึ่งมีพื้นที่ติดต่อกับหรือใกล้เคียง) ให้ผู้อำนวยการท้องถิ่น อบต.โนนทองให้การสนับสนุนการป้องกันและบรรเทาสาธารณสุขที่เกิดขึ้น เพื่อเป็นการบูรณาการและการประสานการปฏิบัติงานร่วมกัน

การปฏิบัติร่วมกับภาคประชาสังคม เอกชน และองค์การสาธารณกุศล

กองอำนวยการป้องกันและบรรเทาสาธารณสุข อบต.โนนทองเป็นศูนย์กลางในการประสานการปฏิบัติในเขตรับผิดชอบตลอด ๒๔ ชั่วโมง เพื่อให้สามารถติดต่อประสานงาน สั่งการ รายงาน การปฏิบัติ และสถานการณ์ระหว่างทุกหน่วยงานที่เกี่ยวข้องได้อย่างต่อเนื่อง รวดเร็ว และเชื่อถือได้ โดยมีแนวทางและขั้นตอนปฏิบัติ ดังนี้

(๑) จัดเจ้าหน้าที่ประสานงานกับศูนย์ปฏิบัติการฉุกเฉิน อบต.โนนทอง(กรณีเกิด สาธารณภัย) เพื่อร่วมปฏิบัติการป้องกันและบรรเทาสาธารณสุข และการช่วยเหลือสงเคราะห์ผู้ประสบภัย ให้เป็นไปอย่างมีประสิทธิภาพ

(๒) จัดทำแผนประสานงานกับองค์การสาธารณกุศล และให้องค์การสาธารณกุศล ในจังหวัด จัดเจ้าหน้าที่ประสานงานกับ อบต.โนนทองตลอด ๒๔ ชั่วโมง พร้อมอุปกรณ์และบุคลากรที่สามารถปฏิบัติการกิจได้

(๓) อบต.โนนทองและโรงพยาบาลส่งเสริมสุขภาพประจำตำบล ร่วมกับองค์การ สาธารณกุศล จัดทำแนวทางปฏิบัติในการสนับสนุนทรัพยากร เจ้าหน้าที่ อุปกรณ์ และเครื่องมือ เพื่อการปฏิบัติงานขององค์กรปฏิบัติในการจัดการสาธารณสุขแต่ละระดับ

(๔) กรณีที่เมื่อเกิดสาธารณสุขขึ้น ผู้อำนวยการหรือเจ้าพนักงานป้องกันและบรรเทาสาธารณสุข มอบหมายให้องค์การสาธารณกุศลช่วยเหลือผู้ประสบภัย ดังพระราชบัญญัติป้องกันและบรรเทาสาธารณสุข พ.ศ. ๒๕๕๐ มาตรา ๒๗ (๕)

(๕) กรณีที่ได้รับการประสานจาก อบต. โนนทองหรือหน่วยงานที่รับผิดชอบ เช่น ตำรวจ เทศบาล เป็นต้น ให้องค์การสาธารณสุขเคลื่อนที่เร็วออกไปยังที่เกิดเหตุ และให้รายงานตัว ที่ศูนย์ปฏิบัติการฉุกเฉิน อบต. โนนทองหรือผู้อำนวยการท้องถิ่น เพื่อรับมอบหมายภารกิจในการปฏิบัติการ

(๖) กรณีหลังเกิดสาธารณภัย ให้องค์การสาธารณสุข องค์การเอกชน ช่วยเหลือ เจ้าหน้าที่หรือหน่วยงานที่เกี่ยวข้องในการรักษาความปลอดภัยในสถานที่เกิดเหตุ และพื้นที่รองรับการอพยพ ประสานหน่วยแพทย์และพยาบาล อีกทั้งให้การรักษายาบาลเบื้องต้นแก่ผู้ประสบสาธารณภัย พร้อมทั้งลำเลียงผู้ได้รับบาดเจ็บส่งโรงพยาบาลส่งเสริมสุขภาพประจำตำบล รวมทั้งอพยพช่วยเหลือผู้ประสบสาธารณภัยไปยังที่ปลอดภัยหรือพื้นที่รองรับการอพยพ

การปฏิบัติก่อนเกิดภัย

แผนปฏิบัติการในการป้องกันและบรรเทาสาธารณภัยของ อบต. โนนทองฉบับนี้ มุ่งดำเนินงานตอบสนองต่อยุทธศาสตร์การจัดการความเสี่ยงจากสาธารณภัยตามแผนการป้องกันและบรรเทาสาธารณภัยแห่งชาติ พ.ศ. ๒๕๕๘ ให้บรรลุผลสำเร็จในทางปฏิบัติ โดยมีเป้าหมายสำคัญในการลดความเสี่ยงจากสาธารณภัย เพื่อสร้างความเชื่อมั่น ความปลอดภัย ในชีวิตและทรัพย์สินของประชาชนในพื้นที่ ตามแนวทางในการดำเนินงานด้านการป้องกัน บรรเทา การลดผลกระทบจากสาธารณภัย และการเตรียม ความพร้อม โดยกำหนดแนวทางปฏิบัติไว้ ดังนี้

ความเสี่ยงจากสาธารณภัย (Disaster Risk) หมายถึง โอกาสที่สาธารณภัย ทำให้เกิดความสูญเสียต่อชีวิต ร่างกาย ทรัพย์สิน ความเป็นอยู่ และภาคบริการต่างๆ ในชุมชนใดชุมชนหนึ่ง ณ หนึ่งเวลาใดเวลาหนึ่งในอนาคต ซึ่งสามารถแทนด้วยสมการแสดงความสัมพันธ์ของปัจจัยที่เกี่ยวข้องกับ ความเสี่ยง ดังนี้

$$\text{ความเสี่ยง (Risk)} = \text{ภัย (Hazard)} \times \text{ความล่อแหลม (Exposure)} \times \text{ความเปราะบาง (Vulnerability)}$$

ศักยภาพ (Capacity)

ภัย (Hazard) หมายถึง เหตุการณ์ที่เกิดจากธรรมชาติหรือการกระทำของมนุษย์ที่อาจนำมาซึ่งความสูญเสียต่อชีวิต ทรัพย์สิน ตลอดจนทำให้เกิดผลกระทบทางเศรษฐกิจ สังคม และสิ่งแวดล้อม

ความล่อแหลม (Exposure) หมายถึง การที่ผู้คน อาคารบ้านเรือน ทรัพย์สิน ระบบต่างๆ หรือองค์ประกอบใดๆ มีที่ตั้งอยู่ในพื้นที่เสี่ยงและอาจได้รับความเสียหาย

ความเปราะบาง (Vulnerability) หมายถึง ปัจจัยหรือสภาวะใดๆ ที่ทำให้ชุมชนหรือสังคมขาดความสามารถในการปกป้องตนเอง ทำให้ไม่สามารถรับมือกับสาธารณภัย หรือไม่สามารถฟื้นฟูได้อย่างรวดเร็วจากความเสียหายอันเกิดจากสาธารณภัย ปัจจัยเหล่านี้มีอยู่ในชุมชนหรือสังคมมานานก่อนเกิดสาธารณภัย และอาจเป็นปัจจัยที่ทำให้ผลกระทบของภัยมีความรุนแรงมากขึ้น

ศักยภาพ (Capacity) หมายถึง ความสามารถที่จะกระทำการอย่างใดอย่างหนึ่ง หรือความสามารถที่อาจจะพัฒนาต่อไปให้เป็นประโยชน์มากขึ้น

๓.๑ การประเมินความเสี่ยงจากสาธารณภัย

การประเมินความเสี่ยง (Risk Assessment) หมายถึง กระบวนการกำหนดลักษณะ ขนาด หรือขอบเขตของความเสี่ยงโดยการวิเคราะห์ภัยที่เกิดขึ้นและประเมินสถานะการเปิดรับต่อความเสี่ยง (exposure) ความเปราะบาง (Vulnerability) และ ศักยภาพ (Capacity) ในการรับมือของชุมชนที่อาจเป็นอันตรายต่อชีวิตและทรัพย์สิน การดำรงชีวิต และสิ่งแวดล้อม เป็นการวิเคราะห์ความน่าจะเป็นในการเกิดผลกระทบจากภัยในพื้นที่หนึ่ง ๆ มีประโยชน์ในการวางแผนเพื่อจัดการความเสี่ยงอย่างมีระบบ โดยขั้นตอนการประเมินความเสี่ยงจากสาธารณภัย ประกอบด้วย ๗ ขั้นตอน ได้แก่

ขั้นที่ ๑ การทำความเข้าใจเหตุการณ์ปัจจุบัน ความต้องการในการประเมินความเสี่ยง และพิจารณาถึงข้อมูลในอดีต

ขั้นที่ ๒ การประเมินภัย

ขั้นที่ ๓ การประเมินความล่อแหลม

ขั้นที่ ๔ การวิเคราะห์ความเปราะบางและศักยภาพ

ขั้นที่ ๕ การวิเคราะห์ผลกระทบและระดับความเสี่ยง

ขั้นที่ ๖ การจัดทำข้อมูลความเสี่ยงและแนวทางในการจัดการและลดความเสี่ยง

ขั้นที่ ๗ การพัฒนาหรือปรับปรุงยุทธศาสตร์และแผนปฏิบัติการในการลดความเสี่ยงจากสาธารณภัย

ดังนั้น เพื่อให้การประเมินความเสี่ยงจากสาธารณภัยเป็นไปอย่างมีประสิทธิภาพ กองอำนาจการป้องกันและบรรเทาสาธารณภัย อบต. โนนทองจึงกำหนดให้จัดทีมประเมินความเสี่ยงจาก สาธารณภัย เพื่อเข้าสำรวจพื้นที่และจัดเก็บข้อมูลข้อเท็จจริงจากเหตุการณ์สาธารณภัยและเป็นข้อมูลในการวิเคราะห์และประเมินความเสี่ยง รวมทั้งผลกระทบที่อาจจะเกิดขึ้น เพื่อประกอบการตัดสินใจสั่งการในการรับมือสถานการณ์ภัยที่อาจจะเกิดขึ้น ได้แก่ (๑) การ

ลดความเสี่ยง (การป้องกันหรือหลีกเลี่ยง)

(๒) ความเปราะบางและความล่อแหลม (การลดผลกระทบ) (๓) การเตรียม

ความพร้อมรับมือสาธารณภัย และ

(๔) การถ่ายโอนหรือแบ่งปันความเสี่ยง

แนวทางปฏิบัติในการลดความเสี่ยงจากสาธารณภัย

การป้องกันและลดผลกระทบ

เนื่องจาก อบต.โนนทองมีพื้นที่สาธารณภัยที่ส่งผลกระทบต่อ ได้แก่ ภัยจาก เช่น วัตภัย อัคคีภัย เป็นต้น ตามที่วิเคราะห์ความเสี่ยงไว้ จึงให้ความสำคัญกับแนวทางการดำเนินงาน ดังนี้

(๑) ด้านโครงสร้าง

อบต.โนนทองได้พิจารณาโครงสร้างที่สอดคล้องกับสภาพพื้นที่เสี่ยงภัยแล้ว และได้จัดสร้าง (ระบุถึงสิ่งก่อสร้างที่มีอยู่ในพื้นที่ อบต. ที่ใช้ในการป้องกันและบรรเทาสาธารณภัย อาทิ อาคาร เขื่อน กำแพง ประตูระบายน้ำ เส้นทางคมนาคมเพื่อส่งกำลังบำรุง ป้ายสัญญาณ ฯลฯ) ขึ้น เพื่อใช้ในการป้องกันและบรรเทาสาธารณภัยในพื้นที่

(๒) ด้านไม่ใช่โครงสร้าง

การป้องกันโดยไม่ใช่โครงสร้าง เป็นการใช้นโยบาย กฎระเบียบ การวางแผนและกิจกรรมต่างๆ เพื่อลดความเสี่ยง โดย อบต.โนนทองได้มีการดำเนินการ ดังนี้

(๒.๑) ด้านการบังคับใช้กฎหมายและการมีส่วนร่วมของประชาชนในพื้นที่ กับหน่วยงานภาครัฐในการป้องกันไม่ให้เกิดอัคคีภัย เช่น การให้ข้อมูลข่าวสารที่ถูกต้องแก่ประชาชนเกี่ยวกับ สาธารณภัยต่างๆ ที่เกิดจากการกระทำของประชาชนเอง เช่น การเผาตอซังข้าว การเผาใบอ้อย เป็นต้น

(๒.๒) วิเคราะห์และจัดทำแผนที่เสี่ยงภัยให้เหมาะสมกับพื้นที่ พร้อมทั้งจัดเก็บข้อมูลสถิติภัย และหาปัจจัยที่ทำให้เกิดความเสี่ยงจากสาธารณภัย เพื่อเป็นฐานข้อมูลในการหาแนวทาง การลดความเสี่ยงจากสาธารณภัย อย่างเป็นระบบ มุ่งสู่การแก้ไขปัญหาอย่างยั่งยืน

การเตรียมความพร้อมรับมือสถานการณ์ภัย

การเตรียมความพร้อมเป็นการดำเนินการที่เน้นช่วงก่อนเกิดภัยเพื่อให้ประชาชนหรือชุมชน และหน่วยงานที่เกี่ยวข้องมีองค์ความรู้ ชีตความสามารถ และทักษะต่างๆ พร้อมทั้งจะรับมือกับสาธารณภัย โดย อบต.โนนทองมีการดำเนินงาน ประกอบด้วย

(๑) การจัดการความเสี่ยงจากภัยพิบัติโดยอาศัยชุมชนเป็นฐาน (CBDRM)

ชุมชนมีบทบาทสำคัญเป็นอย่างมากในการเตรียมความพร้อมและลดความเสี่ยงจาก สาธารณภัย เนื่องจากชุมชนต้องอาศัยอยู่ในพื้นที่ของตนซึ่งมีความเสี่ยง หากชุมชนได้รับการพัฒนาศักยภาพรวมทั้งมีภูมิปัญญาท้องถิ่น ในการลดความเสี่ยงจากสาธารณภัย โดยเน้นการอาศัยชุมชน/หมู่บ้านเป็นศูนย์กลางในการป้องกัน แก้ไข บรรเทา และฟื้นฟู ความเสียหายจากสาธารณภัย โดยให้ชุมชนเข้ามามีส่วนร่วมในการวางแผน ตัดสินใจ กำหนดแนวทางการแก้ปัญหาในการจัดการ ความเสี่ยงจากสาธารณภัย เพื่อลดความเสี่ยงภัยของชุมชนและเพิ่มขีดความสามารถให้คนในชุมชนมีศักยภาพในการระงับบรรเทา ภัยได้ด้วยตนเองในระดับหนึ่ง ก่อนที่หน่วยงานภายนอกจะเข้าไปให้ความช่วยเหลือ รวมทั้งเป็นการสร้างภาคีเครือข่ายภาค ประชาชนในรูปแบบอาสาสมัครเพื่อช่วยเหลืองานเจ้าหน้าที่ในขั้นตอนการเตรียมความพร้อม ก็สามารถทำให้ชุมชนของตนเอง มีความปลอดภัยจากสาธารณภัยหรือฟื้นตัวจากสาธารณภัยที่เกิดขึ้นได้ภายในระยะเวลาอันรวดเร็ว โดยมีแนวทางปฏิบัติในการ ลดความเสี่ยงสาธารณภัยของชุมชน ดังนี้

(๑) การทำความเข้าใจเรื่องความเสี่ยงจากสาธารณภัย ให้สำรวจชุมชน เพื่อ วิเคราะห์ความเสี่ยงและศักยภาพ รวมทั้งกลุ่มเปราะบางของชุมชน แล้วนำข้อมูลเหล่านั้นมาจัดทำเป็น แผนลดความเสี่ยงภัย ของชุมชน

(๒) ใช้ภูมิปัญญาท้องถิ่นในการเตรียมพร้อมรับมือกับสาธารณภัย

(๓) มีแผนในภาวะฉุกเฉินเมื่อเกิดสาธารณภัยและแผนการฟื้นฟูชุมชนหลังจากเกิดสาธารณ ภัย โดยมีการประสานงานกับหน่วยงานของรัฐที่มีหน้าที่รับผิดชอบในระดับท้องถิ่น ระดับอำเภอ และระดับจังหวัด เพื่อให้ แผนมีการบูรณาการและตอบสนองความต้องการของชุมชนได้อย่างแท้จริง

(๔) มีแผนรับมือกับสาธารณภัยในครอบครัว เช่น การสร้างบ้านเรือนให้มีความแข็งแรงและอยู่ใน พื้นที่ปลอดภัย รวมทั้งมีการเตรียมพร้อมในครอบครัวหากต้องอพยพออกจากที่พักอาศัยเดิม

(๕) จัดการฝึกอบรมสมาชิกชุมชนอยู่เสมอ โดยเฉพาะอย่างยิ่งกลุ่มเปราะบางเพื่อให้มี ศักยภาพมากขึ้น

(๖) สร้าง ซ่อมแซม หรือปรับปรุงสาธารณูปโภคในชุมชนให้ช่วยลดความรุนแรงจากสาธารณ ภัย เช่น ชุมชนที่โดนน้ำท่วมบ่อยอาจมีการสร้างฝายชะลอน้ำหรือทำพื้นที่แก้มลิงเพื่อพักน้ำ เป็นต้น

(๗) เตรียมสิ่งของยังชีพที่จำเป็นก่อนที่จะเกิดสาธารณภัย

การฝึกการป้องกันและบรรเทาสาธารณภัยในพื้นที่

เป็นเครื่องมือและกิจกรรมในการสร้างความพร้อมและเพิ่มศักยภาพของหน่วยงานและบุคลากร รวมทั้งเป็นการทดสอบการประสานงานและการบูรณาการความร่วมมือ ทำให้ทราบจุดบกพร่องและช่องว่างในการปฏิบัติงานในภาวะฉุกเฉิน เพื่อนำไปสู่การปรับปรุงแผนปฏิบัติการในการป้องกันและบรรเทาสาธารณภัยของ อบต.โนนทอง และแผนเผชิญเหตุสาธารณภัยให้มีความสมบูรณ์มากยิ่งขึ้น ทั้งนี้ การฝึกการป้องกันและบรรเทาสาธารณภัยให้หมายรวมถึง การฝึก การซักซ้อม และการฝึกปฏิบัติตามความเหมาะสมและความจำเป็นของแต่ละหน่วยงานในทุกๆระดับ โดยกองอำนวยการป้องกันและบรรเทา สาธารณภัย อบต.โนนทองจะมีการประสานและสั่งการอำนวยการให้ชุมชน/หมู่บ้าน ดำเนินการฝึกการป้องกันและบรรเทาสาธารณภัยแบบบูรณาการอย่างสม่ำเสมอ

การเฝ้าระวังและประเมินสถานการณ์

(๓.๑) จัดชุดเฝ้าระวังและติดตามสถานการณ์ เพื่อทำหน้าที่เฝ้าระวังและติดตามสถานการณ์ ข้อมูลความเคลื่อนไหวของเหตุการณ์สาธารณภัยที่อาจเกิดขึ้นตลอด ๒๔ ชั่วโมง พร้อมทั้งประสานการปฏิบัติกับกองอำนวยการป้องกันและบรรเทาสาธารณภัยข้างเคียง

(๓.๒) ติดตามการรายงานสภาพอากาศปรากฏการณ์ธรรมชาติ ข้อมูลสถานการณ์ และการแจ้งข่าว การเตือนภัยจากกองอำนวยการป้องกันและบรรเทาสาธารณภัยระดับเหนือขึ้นไป และหน่วยงานที่เกี่ยวข้อง เช่น กรมอุตุนิยมวิทยา กรมชลประทาน กรมทรัพยากรน้ำ กรมอุทกศาสตร์ กรมป้องกันและบรรเทาสาธารณภัย ฯลฯ รวมทั้งสื่อต่างๆ เพื่อรวบรวมข้อมูล วิเคราะห์ เฝ้าระวัง ประเมินแนวโน้มการเกิดภัย

(๓.๓) จัดทีมประชาสัมพันธ์ เพื่อให้ข้อมูลข่าวสารให้ประชาชนได้รับทราบ ถึงระยะเวลา ภาวะที่จะคุกคาม (อันตรายต่อชีวิตและทรัพย์สิน) เป็นระยะๆ เพื่อป้องกันความตื่นตระหนกและความสับสนในเหตุการณ์ที่จะเกิดขึ้น และให้ความสำคัญกับผู้ที่ต้องช่วยเหลือเป็นกรณีพิเศษ เช่น ผู้พิการ ทั้งนี้ ความถี่ของการแจ้งข่าวเตือนภัยขึ้นอยู่กับแนวโน้มการเกิดภัย

(๓.๔) จัดให้มีอาสาสมัครและเครือข่ายเฝ้าระวังและติดตามสถานการณ์ปฏิบัติงานตลอด ๒๔ ชั่วโมง และแจ้งข่าว เตือนภัยระดับชุมชน ทำหน้าที่ติดตาม เฝ้าระวังปรากฏการณ์ธรรมชาติที่มีแนวโน้มการเกิดภัย แจ้งข่าว เตือนภัยแก่ชุมชน และรายงานสถานการณ์ให้กองอำนวยการป้องกันและบรรเทาสาธารณภัย อบต.โนนทองโดยใช้ระบบการสื่อสาร เครื่องมือแจ้งเตือนภัยของชุมชน

การติดตามข้อมูลความเคลื่อนไหวของเหตุการณ์ที่อาจส่งผลให้เกิดสาธารณภัย รวมทั้งทำหน้าที่เฝ้าระวัง ให้ข้อมูลข่าวสารแก่ประชาชน โดยกองอำนวยการป้องกันและบรรเทาสาธารณภัย อบต.โนนทองแลกเปลี่ยนข้อมูลข่าวสาร วิเคราะห์ และประเมินสถานการณ์จากข้อมูลข่าวสารที่ได้รับ และตรวจสอบข้อเท็จจริงของข้อมูล เพื่อตัดสินใจในการเตรียมรับมือกับสาธารณภัย

รายงานสถานการณ์ภัยและผลการปฏิบัติให้กองอำนวยการป้องกันและบรรเทา สาธารณภัย อำเภอและจังหวัดทราบเป็นระยะๆ เพื่อประสานและสนับสนุนการปฏิบัติร่วมกัน

การเตรียมการอพยพ

กองอำนวยการป้องกันและบรรเทาสาธารณภัย อบต.โนนทองมีแนวทางปฏิบัติสำหรับเตรียมการอพยพ ดังนี้

(๔.๑) จัดทำแผนอพยพผู้ประสบภัย แผนอพยพส่วนราชการ โดยมีสาระสำคัญประกอบด้วย จำนวนผู้อพยพ บัญชีส่วนราชการ สิ่งอำนวยความสะดวกในการอพยพ การกำหนดเขตพื้นที่รองรับการอพยพให้อยู่ในพื้นที่ที่เหมาะสม การกำหนดเจ้าหน้าที่หรือผู้รับผิดชอบการอพยพไว้ให้ชัดเจน การกำหนดเส้นทางอพยพหลักและเส้นทางอพยพสำรองสำหรับแต่ละประเภทภัย รวมทั้งการสำรวจและ การจัดเตรียมพาหนะ น้ำมันเชื้อเพลิง แหล่งพ ลังงาน และระบบสื่อสารการอพยพ

(๔.๒) วางมาตรการการอพยพ

(๔.๓) ให้ความสำคัญกับกลุ่มเปราะบางซึ่งต้องได้รับการดูแลเป็นพิเศษ เช่น เด็ก สตรีมีครรภ์ ผู้สูงอายุ บุคคล ทุกสภาพ ผู้ป่วย เป็นต้น โดยกำหนดแนวทางในการอพยพกลุ่มเปราะบาง ร่วมกับสำนักงานพัฒนาสังคมและความมั่นคงของมนุษย์จังหวัด

(๔.๔) ให้ประชาชนเตรียมตัวไว้ให้พร้อมสำหรับการอพยพ โดยจัดเตรียมกระเป๋า ที่มีของมีค่า เงินสด เอกสารสำคัญ ของใช้จำเป็นส่วนตัว ยารักษาโรค อาหาร น้ำดื่ม เท้าที่จำเป็น

การเตรียมการจัดตั้งศูนย์พักพิงชั่วคราว

กองอำนวยการป้องกันและบรรเทาสาธารณภัย อบต.โนนทองมีแนวทางปฏิบัติสำหรับเตรียมการจัดตั้งศูนย์พักพิงชั่วคราว ดังนี้

(๕.๑) คัดเลือกและจัดหาสถานที่ตั้งศูนย์พักพิงชั่วคราว

- (๕.๒) จัดการภายในศูนย์พักพิงชั่วคราว โดยกำหนดผู้รับผิดชอบภายในศูนย์พักพิงชั่วคราว คือ ผู้จัดการศูนย์พักพิงชั่วคราว ได้แก่ ผู้นำชุมชน กรณีโรงเรียนเป็นศูนย์พักพิงอาจเป็นผู้อำนวยการโรงเรียน
- (๕.๓) ปักจจัยความจำเป็นขั้นต่ำของศูนย์พักพิงชั่วคราวอื่นๆ
- (๕.๔) ให้มีการบริหารจัดการข้อมูลผู้อพยพ โดยมีการเก็บบันทึกข้อมูลที่เป็น

ข้อพิจารณาในการเลือกสถานที่ตั้งของศูนย์พักพิงชั่วคราว มีปัจจัยในการพิจารณา ดังนี้

ตารางที่ ๔ : ข้อพิจารณาในการเลือกสถานที่ตั้งของศูนย์พักพิงชั่วคราว

ประเด็น	ข้อพิจารณาสำหรับทำเลที่ตั้ง
ความปลอดภัย	- ปลอดภัยจากภัยคุกคามในขณะนั้น ไม่ว่าจะเป็นความรุนแรงหรือภัยทางธรรมชาติ - ปลอดภัยจากความเสี่ยงที่อาจเกิดขึ้นต่อผู้อาศัยในศูนย์อพยพชั่วคราว
การเข้าถึง	- ง่ายต่อการเข้าถึงเพื่อให้ความช่วยเหลือในช่วงวิกฤต - คำนึงถึงฤดูกาลและผลกระทบ (เช่น รถอาจจะเข้าไปไม่ได้ในหน้าฝน)
สิ่งแวดล้อม	- พิจารณาถึงภัยจากการปนเปื้อนสารพิษทั้งจากภายในและนอกพื้นที่
สาธารณูปโภค	- ความเป็นไปได้ในการใช้โครงสร้างพื้นฐานของภาครัฐที่มีอยู่เดิม ทั้งการประปา สุขาภิบาล และการจัดการขยะ - ระบบไฟฟ้าเป็นสิ่งสำคัญที่สุด เนื่องจากระบบน้ำและสุขาภิบาล ยังสามารถหาทางเลือกอื่นที่ไม่พึ่งพาโครงสร้างพื้นฐานของเมืองได้
ปัจจัยดึงดูด	- ในบริบทของเมือง อาจเกิดปัจจัยดึงดูดให้มีการย้ายเข้าศูนย์พักพิงชั่วคราว โดยไม่จำเป็น
อาชีพ	- การเข้าถึงตลาดในท้องถิ่น - การเข้าถึงที่ทำงาน - ทางเลือกและการเข้าถึงระบบขนส่ง
สวัสดิการขั้นพื้นฐาน	- ต้องมีการบริการด้านการศึกษาและสุขอนามัย - มีการสำรวจ และวัดผลศักยภาพระบบสวัสดิการทั่วไปในพื้นที่
เอกลักษณ์ทางวัฒนธรรม	- ผู้อาศัยในศูนย์อพยพชั่วคราวมีสิทธิที่จะยึดถือประเพณีและวัฒนธรรมทางสังคม และศาสนาในศูนย์พักพิงชั่วคราว - ตรวจสอบทัศนคติขององค์กรปกครองท้องถิ่นและชุมชนโดยรอบ ต่อกลุ่มผู้อาศัยในศูนย์พักพิงชั่วคราว

การจัดตั้งศูนย์การเรียนรู้สาธารณสุข

กองอำนวยการป้องกันและบรรเทาสาธารณภัย อบต.โนนทองจะจัดทำโครงการจัดตั้งศูนย์การเรียนรู้สาธารณสุขประจำศูนย์เตรียมพร้อมป้องกันภัยประจำชุมชน/หมู่บ้าน ที่มีความพร้อมเป็นลำดับแรกก่อน โดยมีวัตถุประสงค์ในการจัดตั้งศูนย์การเรียนรู้สาธารณสุข ดังนี้

- (๖.๑) เพื่อให้ประชาชน/ชุมชนได้เรียนรู้สาธารณสุขต่างๆ ธรรมชาติและลักษณะของภัย
- (๖.๒) เพื่อให้ประชาชนทราบถึงขั้นตอนและวิธีการจัดการความเสี่ยงจากสาธารณภัยเพื่อลดผลกระทบและความสูญเสียชีวิตที่อาจเกิดขึ้น
- (๖.๓) เพื่อเพิ่มทักษะให้ประชาชนช่วยเหลือตนเอง สามารถรักษาชีวิตรอดได้ เมื่อเกิดสาธารณภัย

พื้นที่เสี่ยง ระดับความเสี่ยง และปัจจัยที่ทำให้เกิดความเสี่ยงจากสาธารณภัย

เมื่อมีการประเมินความเสี่ยงจากสาธารณภัยแล้วจะทำให้ทราบถึงพื้นที่เสี่ยงภัยและปัจจัยที่ทำให้เกิดความเสี่ยงจากสาธารณภัย ซึ่งจะทำให้สามารถกำหนดแนวทางในการลดความเสี่ยงจากสาธารณภัยได้ตรงกับความเสี่ยงที่เกิดขึ้น นำไปสู่การลดความเสี่ยงอย่างยั่งยืน ที่หมู่บ้าน/ชุมชนมีวิธีการรับรู้ ปรับตัวในการรับมือกับสถานการณ์สาธารณภัยที่อาจเกิดขึ้น เช่น การกำหนดกิจกรรม โครงการหรือแผนงานที่กำหนดจากผลการประเมินและวิเคราะห์ความเสี่ยงของพื้นที่หนึ่งๆ เพื่อลดโอกาสในการได้รับผลกระทบ จากสาธารณภัยที่สามารถคาดการณ์ได้ในปัจจุบันและเพื่อป้องกันไม่ให้เกิดความเสี่ยงเพิ่มมากขึ้นในอนาคต

จากการดำเนินการประเมินความเสี่ยงจากสารอันตรายเรียบร้อยแล้ว กองอำนวยการป้องกันและบรรเทาสาธารณภัย อบต.โนนทอง จึงกำหนดแนวทางในการจัดการความเสี่ยงจากสารอันตราย ดังนี้

ตารางที่ ๕ : ตารางแสดงปัจจัย/สาเหตุที่ทำให้เกิดความเสี่ยงจากสารอันตรายของ อบต.โนนทอง

ประเภทของภัย	ระดับความเสี่ยงภัย			ปัจจัย/สาเหตุ ที่ทำให้เกิดความเสี่ยงจากสารอันตราย	แผนงาน/โครงการการลดความเสี่ยงจากสารอันตราย
	เสี่ยงสูง	เสี่ยงปานกลาง	เสี่ยงต่ำ		
อุทกภัย	หมู่ที่..๒...	หมู่ที่...๑๐..	หมู่ที่..๗...		
ภัยแล้ง	หมู่ที่..๗...	หมู่ที่...๑๐..	หมู่ที่..๒...		
วาตภัย	หมู่ที่...๑๑,..	หมู่ที่...๔..	หมู่ที่..๒..		
อัคคีภัย	หมู่ที่...๒..	หมู่ที่...๔..	หมู่ที่...๗..		
สารเคมีและวัตถุอันตราย	หมู่ที่..๒...	หมู่ที่.....๔	หมู่ที่...๑..		

หมายเหตุ: การจัดระดับความเสี่ยงภัยตามตารางมาตรฐานในการประมาณค่าความเสี่ยง

ตารางแสดงปัจจัย/สาเหตุที่ทำให้เกิดความเสียหายจากสาธารณภัยของ อบต.โนนทอง

ประเภทของภัย	ระดับความเสียหาย			ปัจจัย/สาเหตุ ที่ทำให้เกิด ความเสียหายจากสาธารณภัย	แผนงาน/โครงการ การลดความเสี่ยง จากสาธารณภัย
	เสี่ยงสูง	เสี่ยงปานกลาง	เสี่ยงต่ำ		
อุทกภัย	หมู่ที่..๒...	หมู่ที่..๓...	หมู่ที่...๔..	<ul style="list-style-type: none"> - เป็นพื้นที่ราบลุ่ม มีแม่น้ำหลายสาย พื้นที่เสี่ยงบางจุดไม่มีพนังหรือเขื่อนกั้นตลิ่ง โดยเฉพาะพื้นที่หมู่ที่..... - ประชาชนส่วนใหญ่ปลูกบ้านพักอาศัยติดริมแม่น้ำ โดยเฉพาะพื้นที่ หมู่ที่..... - ขาดระบบเตือนภัยที่มีประสิทธิภาพ โดยเฉพาะพื้นที่หมู่ที่..... 	<ul style="list-style-type: none"> - ขุดลอกแหล่งน้ำเป็นประจำทุกปี - ชุมชน/หมู่บ้าน มีการฝึก การป้องกันและบรรเทาสาธารณภัยเป็นประจำ - สนับสนุนเครื่องมือให้ มีมาตรฐานได้อย่างเพียงพอ และรวดเร็ว
ภัยแล้ง	หมู่ที่..๗...	หมู่ที่..๑๑...	หมู่ที่..๑๐...	<ul style="list-style-type: none"> - พื้นที่ส่วนใหญ่เป็นพื้นที่ทางเกษตร เกษตรกรจึงมีความต้องการใช้น้ำ ในปริมาณมากและต่อเนื่องทั้งปี โดยเฉพาะพื้นที่หมู่ที่..... - แหล่งกักเก็บน้ำเพื่อการเกษตร รวมทั้งแม่น้ำลำคลองตื้นเขิน โดยเฉพาะพื้นที่หมู่ที่..... - มีการบุกรุกทำลายป่าไม้ โดยเฉพาะพื้นที่หมู่ที่..... 	<ul style="list-style-type: none"> - มีเขื่อนหรือแหล่งน้ำและระบบชลประทาน ที่ดี - ขุดลอกแหล่งน้ำเดิมเพื่อกักเก็บน้ำไว้ใช้ใน ฤดูแล้ง - มีการรณรงค์ในการอนุรักษ์ทรัพยากร ธรรมชาติ และขยายพื้นที่ป่า เช่น การปลูกป่า
वादภัย	หมู่ที่..๑๑...	หมู่ที่..๔...	หมู่ที่..๓..	<ul style="list-style-type: none"> - ลักษณะภูมิอากาศโดยทั่วไป อยู่ภายใต้อิทธิพลของลมมรสุม โดยเฉพาะพื้นที่หมู่ที่..... - บุคลากรที่มีความรู้ด้านสาธารณภัยไม่เพียงพอ โดยเฉพาะพื้นที่หมู่ที่..... - อาคารบ้านเรือนและสภาพแวดล้อมขาดการบำรุงดูแลรักษาให้เกิดความปลอดภัย โดยเฉพาะพื้นที่หมู่ที่..... 	<ul style="list-style-type: none"> - ติดตามสภาพภูมิอากาศ โดยเฉพาะ ช่วงฤดูมรสุม - จัดหลักสูตรอบรมบุคลากรที่เป็นกลุ่ม เป้าหมายให้ครบถ้วน - มีการ ปร บ ปรุ ง และซ่อมแซมสิ่งปลูกสร้างต่างๆ ให้มีสภาพมั่นคงแข็งแรงสามารถทนต่อลมพายุได้
อัคคีภัย	หมู่ที่..๒...	หมู่ที่..๔...		<ul style="list-style-type: none"> - ประชาชนขาดความตระหนัก ในการดูแลความปลอดภัยเรื่องการใช้ไฟฟ้า โดยเฉพาะพื้นที่หมู่ที่..... - ประชาชนไม่ทราบถึงแนวทางปฏิบัติที่ถูกต้องเมื่อเกิดอัคคีภัยขึ้น โดยเฉพาะพื้นที่หมู่ที่..... 	<ul style="list-style-type: none"> - มีการอบรมให้ความรู้ความเข้าใจในเรื่องอัคคีภัย - มีการฝึกการป้องกันและบรรเทาสาธารณภัยด้านอัคคีภัยเป็นประจำทุกปี และให้ความรู้เกี่ยวกับอัคคีภัยแก่ประชาชน
สารเคมีและ วัตถุอันตราย	หมู่ที่..๒...			<ul style="list-style-type: none"> - มีโรงงานอุตสาหกรรมที่มีสารเคมีในการประกอบการอยู่ในพื้นที่ โดยเฉพาะพื้นที่หมู่ที่..... 	<ul style="list-style-type: none"> - มีแผนปฏิบัติการป้องกัน และแก้ไขปัญหาภัยจากสารเคมีและวัตถุอันตราย

ประเภทของภัย	ระดับความเสี่ยงภัย			ปัจจัย/สาเหตุที่ทำให้เกิดความเสียหายจากสาธารณภัย	แผนงาน/โครงการการลดความเสี่ยงจากสาธารณภัย
	เสี่ยงสูง	เสี่ยงปานกลาง	เสี่ยงต่ำ		
			หมู่ที่...๑...		ของ อบท. - มีการฝึกการป้องกันและบรรเทาสาธารณภัยเพื่อป้องกันและแก้ไขปัญหาสารเคมีและวัตถุอันตราย

การแจ้งเตือนภัย

การแจ้งเตือนภัยเป็นการแจ้งเตือนภัยล่วงหน้าแก่ผู้ที่คาดว่าจะได้รับผลกระทบในพื้นที่เสี่ยงภัยให้เฝ้าระวังและเตรียมพร้อมรับสถานการณ์อพยพเคลื่อนย้ายไปสู่ที่ปลอดภัยได้ โดยกองอำนาจการป้องกัน และบรรเทาสาธารณภัย อบต.โนนทองแจ้งเตือนภัยไปยังชุมชน/หมู่บ้านในพื้นที่ที่คาดว่าจะเกิดภัย เพื่อส่งข้อมูลแจ้งเตือนภัยที่ถูกต้องรวดเร็วไปยังประชาชน

การแจ้งเตือนล่วงหน้า

เป็นการแจ้งข้อมูลข่าวสารที่บ่งชี้ว่ามีแนวโน้มที่จะเกิดสาธารณภัยขึ้นในพื้นที่ที่มีความเสี่ยงไปยังชุมชนหมู่บ้าน และประชาชน เพื่อให้ติดตามข้อมูลข่าวสารและความเคลื่อนไหวอย่างต่อเนื่อง ทั้งนี้ กองอำนาจการป้องกันและบรรเทาสาธารณภัย อบต.โนนทองแจ้งเตือนภัยล่วงหน้าก่อนเกิดสาธารณภัย ไม่ต่ำกว่า ๑๒๐ ชั่วโมง

การแจ้งเตือนภัย

(๑) เมื่อมีการยืนยันข้อมูลว่ามีโอกาสเกิดสาธารณภัยขึ้นและประชาชนในพื้นที่ อาจได้รับผลกระทบ ให้แจ้งแนวทางปฏิบัติให้กับส่วนราชการและประชาชนในพื้นที่ทราบ โดยให้มีการแจ้งเตือนภัยไม่ต่ำกว่า ๗๒ ชั่วโมงก่อนเกิดภัย และให้มีข้อมูลการแจ้งเตือนภัย ดังนี้

(๑.๑) คาดการณ์ระยะเวลา และบริเวณพื้นที่ที่จะเกิดสาธารณภัย

(๑.๒) ผลกระทบที่อาจเกิดขึ้น และระยะเวลาหรือความยาวนานของภัย

(๑.๓) แนวทางการปฏิบัติของส่วนราชการ หน่วยงาน และประชาชนในการป้องกันตนเองให้ปลอดภัยจากสาธารณภัยที่อาจจะเกิดขึ้น ทั้งนี้ ให้นำแนวทาง มาตรการ และขั้นตอนการปฏิบัติจาก กองอำนาจการป้องกันและบรรเทาสาธารณภัยระดับเหนือขึ้นไปมาเป็นแนวทางในการปฏิบัติด้วย

(๒) วิธีการแจ้งเตือนภัย

(๒.๑) แจ้งเตือนภัยผ่านผู้นำชุมชน อาสาสมัครและเครือข่ายเฝ้าระวังของชุมชน/หมู่บ้าน

(๒.๒) แจ้งเตือนประชาชนโดยตรง โดยผ่านทางสถานีโทรทัศน์ท้องถิ่น สถานีวิทยุกระจายเสียงชุมชน วิทยุสมัครเล่น โทรสาร โทรศัพท์มือถือ หอกระจายข่าว เสียงตามสาย และไซเรนเตือนภัยแบบมือหมุน โทรโข่ง นกหวีด หรือสัญญาณเสียงที่กำหนดให้เป็นสัญญาณเตือนภัยประจำตำบลหรือหมู่บ้าน ฯลฯ

ระดับและความหมายของสีในการแจ้งเตือนภัย

แผนการป้องกันและบรรเทาสาธารณภัยแห่งชาติ พ.ศ. ๒๕๕๘ ได้กำหนดระดับของระบบการเตือนภัยไว้ ซึ่ง อบต.โนนทองได้นำระดับสีของการแจ้งเตือนภัยไปประยุกต์ใช้ให้เหมาะสมกับประเภทของสาธารณภัยในพื้นที่ ดังนี้



สีแดง หมายถึง สถานการณ์อยู่ในภาวะอันตรายสูงสุด ให้อาศัยอยู่แต่ในสถานที่ปลอดภัยและปฏิบัติตามข้อสั่งการ



สีส้ม หมายถึง สถานการณ์อยู่ในภาวะเสี่ยงอันตรายสูง เจ้าหน้าที่กำลังควบคุมสถานการณ์ให้อพยพไปยังสถานที่ปลอดภัย และปฏิบัติตามแนวทางที่กำหนด



สีเหลือง หมายถึง สถานการณ์อยู่ในภาวะเสี่ยงอันตราย มีแนวโน้มที่สถานการณ์จะรุนแรงมากขึ้น ให้จัดเตรียมความพร้อม รับสถานการณ์ และปฏิบัติตามคำแนะนำ

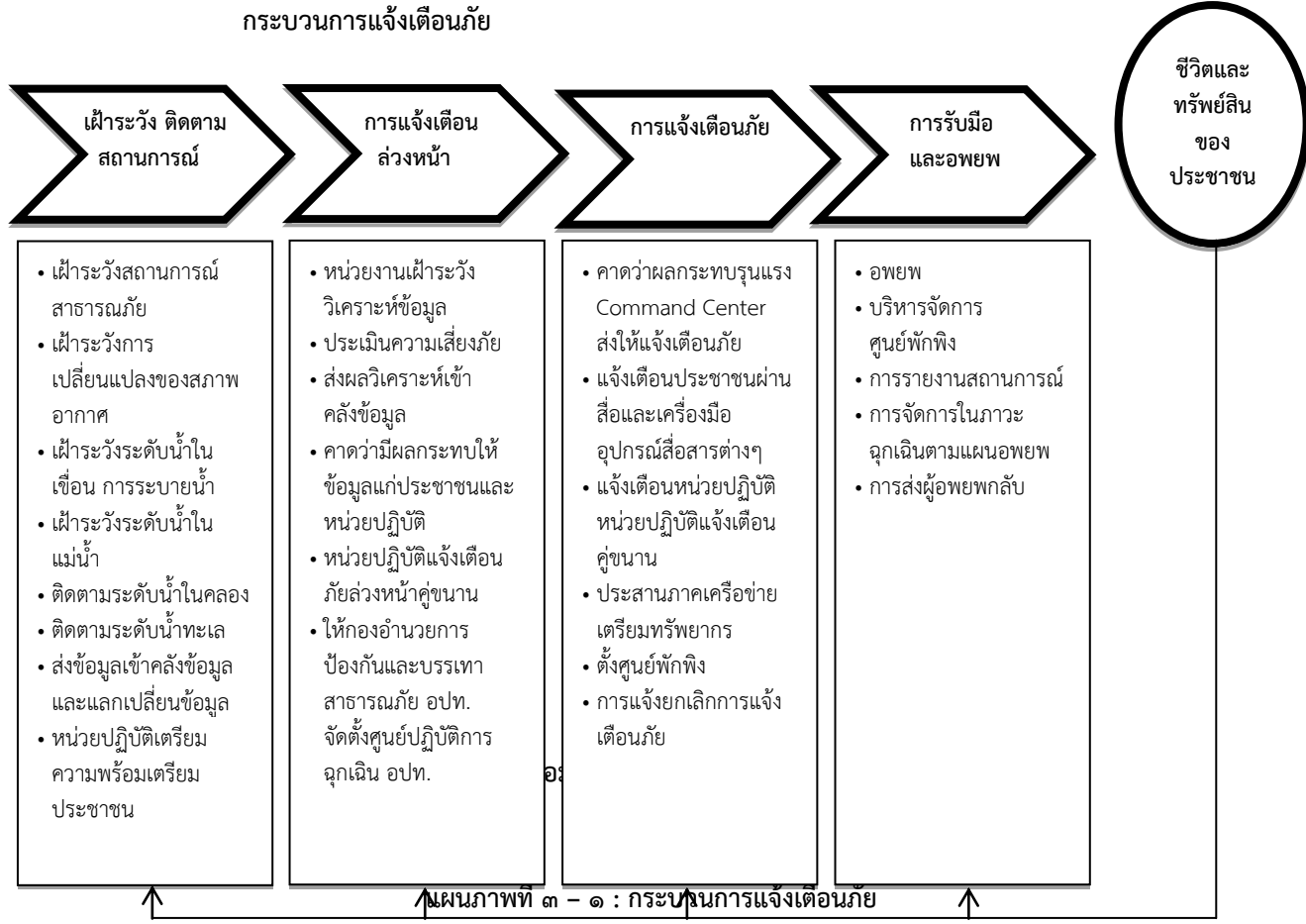


สีน้ำเงิน หมายถึง สถานการณ์อยู่ในภาวะเฝ้าระวัง ให้ติดตามข้อมูลข่าวสารอย่างใกล้ชิดทุกๆ ๒๔ ชั่วโมง



สีเขียว หมายถึง สถานการณ์อยู่ในภาวะปกติ ให้ติดตามข้อมูลข่าวสารเป็นประจำ

กระบวนการแจ้งเตือนภัย



กองอำนาจการป้องกันและบรรเทาสาธารณภัย อบต.โนนทองจัดชุดเฝ้าระวังและติดตาม สถานการณ์ พร้อมทั้งรายงานผลการปฏิบัติงานตลอด ๒๔ ชั่วโมง นับตั้งแต่ได้รับแจ้งการเตือนภัย เพื่อเป็นการยืนยันการ สื่อสารสองทาง (Two-way Communication) โดยปฏิบัติ ดังนี้

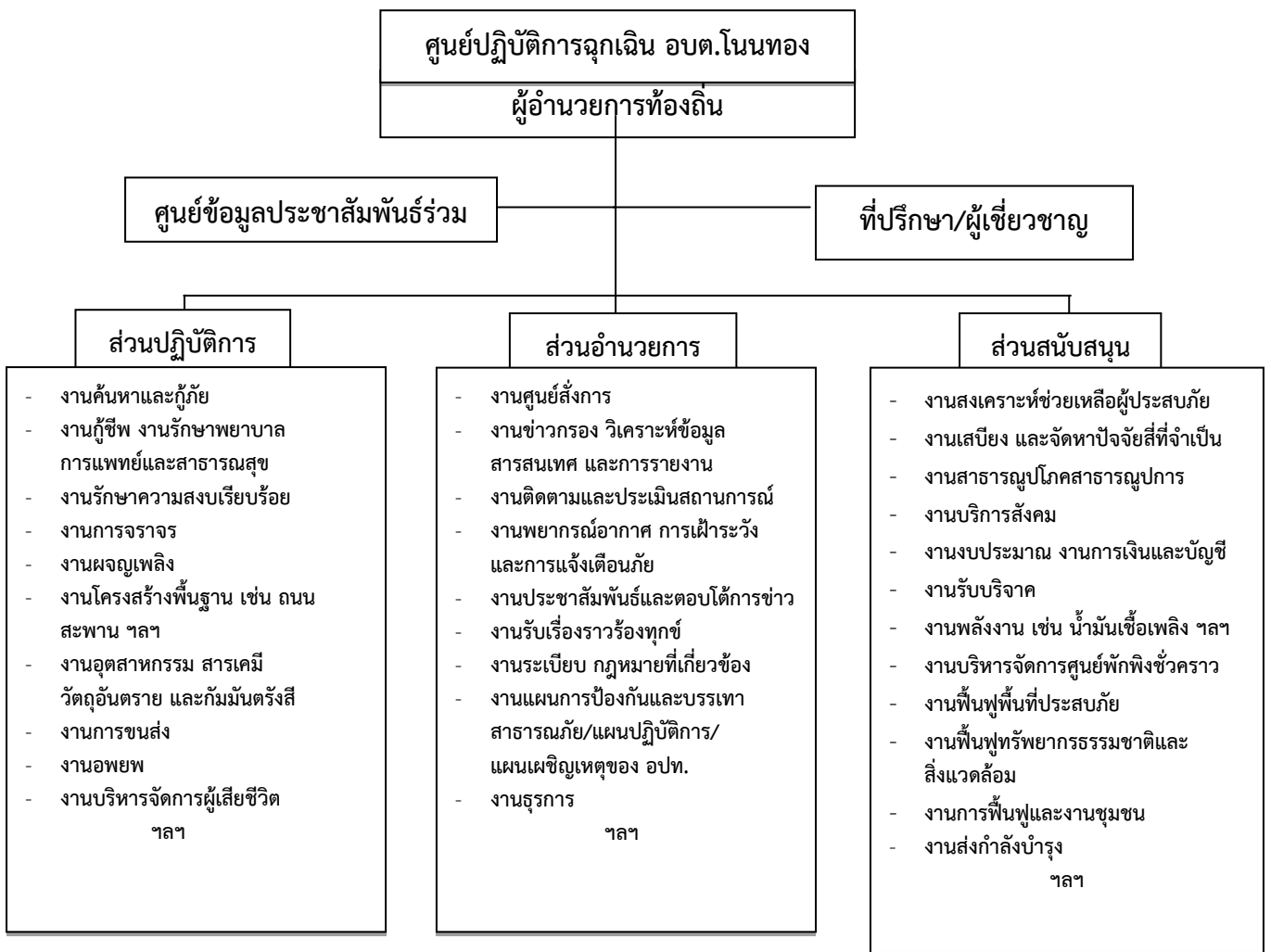
(๑) จัดเจ้าหน้าที่เฝ้าระวังและติดตามสถานการณ์ภัยตลอด ๒๔ ชั่วโมง และประสานกำนัน ผู้ใหญ่บ้าน ผู้นำชุมชนหรือผู้นำหมู่บ้าน รวมทั้งอาสาสมัครแจ้งเตือนภัย เพื่อเตรียมพร้อมเฝ้าระวัง และติดตามสถานการณ์ ภัยอย่างต่อเนื่อง และให้รายงานสถานการณ์การเกิดภัยมายังกองอำนาจการป้องกันและบรรเทาสาธารณภัย อบต.โนนทองทาง โทรศัพท์หมายเลข ๐๔๔-๑๐๙๗๑๕ วิทยุสื่อสาร ความถี่.....๑๖๒.๒๐๐.....MHZ โทรศัพท์สายด่วนหมายเลข

(๒) รายงานสถานการณ์การเกิดภัยไปยังกองอำนาจการป้องกันและบรรเทาสาธารณภัยอำเภอและ จังหวัดทาง ๐๔๔-๑๐๙๗๑๕ ตามแบบรายงานเหตุด่วนสาธารณภัย และวิทยุสื่อสาร ความถี่..... ๑๖๕.๒๐๐.....MHZ โทรศัพท์สายด่วนหมายเลข.....๐๔๔-๑๐๙๗๑๕.....

การปฏิบัติขณะเกิดภัย

เมื่อเกิดหรือคาดว่าจะเกิดสาธารณภัยขึ้น กองอำนาจการป้องกันและบรรเทาสาธารณภัย อบต.โนนทองจึงจัดตั้ง ศูนย์ปฏิบัติการฉุกเฉินท้องถิ่นขึ้น โดยมีผู้อำนวยการท้องถิ่นเป็นผู้ควบคุมและสั่งการ เพื่อทำหน้าที่จัดการสาธารณภัยที่เกิดขึ้น จนกว่าสถานการณ์จะกลับเข้าสู่ภาวะปกติ พร้อมทั้งประสานกับส่วนราชการและหน่วยงานที่เกี่ยวข้องในพื้นที่รับผิดชอบ และ ประสานความร่วมมือกับทุกภาคส่วนในการจัดการสาธารณภัยทุกขั้นตอน หากในกรณีไม่สามารถควบคุมสถานการณ์สาธารณ ภัยตามขีดความสามารถโดยลำพัง ให้ขอรับ การสนับสนุนจากกองอำนาจการป้องกันและบรรเทาสาธารณภัย (ระบุชื่อ อบท. ในเขตพื้นที่ติดต่อหรือใกล้เคียง) และ/หรือ กองอำนาจการป้องกันและบรรเทาสาธารณภัยอำเภอ

โครงสร้างของศูนย์ปฏิบัติการฉุกเฉิน อบต.โนนทองแบ่งออกเป็น ๓ ส่วน ๑ คณะที่ปรึกษา ๑ ศูนย์ ข้อมูลประชาสัมพันธ์ร่วม ดังแสดงตามแผนภาพที่ ๔-๑



แผนภาพที่ ๖ : โครงสร้างศูนย์ปฏิบัติการฉุกเฉิน อบต.โนนทอง

หมายเหตุ : โครงสร้างของศูนย์ปฏิบัติการฉุกเฉินของ อบต. สามารถปรับเปลี่ยนได้ตามความเหมาะสมของสถานการณ์ภัย โดยยึดหลักมาตรฐาน เอกภาพในการจัดการ และความยืดหยุ่นของโครงสร้างองค์การการจัดการในภาวะฉุกเฉิน

บทบาทหน้าที่ภายในโครงสร้างศูนย์ปฏิบัติการฉุกเฉิน มีดังนี้

(๑) **คณะที่ปรึกษา/ผู้เชี่ยวชาญ** มีหน้าที่ ให้ข้อเสนอแนะ คำแนะนำ ข้อมูลทางวิชาการ การสังเคราะห์แนวโน้มสถานการณ์ และเทคนิคการปฏิบัติที่เกี่ยวข้องกับเหตุการณ์สาธารณภัยที่เกิดขึ้น โดยให้คำนึงถึงความปลอดภัยในการปฏิบัติงานเป็นสำคัญ พร้อมทั้งปฏิบัติหน้าที่อื่นใดตามที่ผู้อำนวยการท้องถิ่นเห็นสมควร

(๒) **ศูนย์ข้อมูลประชาสัมพันธ์ร่วม** มีหน้าที่ ประสานข้อมูลเหตุการณ์กับส่วนต่างๆ เพื่อสื่อสารและประชาสัมพันธ์ข้อมูลข่าวสารให้กับประชาชนและสื่อมวลชน รวมทั้งปฏิบัติการทางจิตวิทยามวลชน

(๓) **ส่วนปฏิบัติการ** มีหน้าที่ ปฏิบัติการลดอันตรายที่เกิดขึ้นโดยเร็ว โดยรักษาชีวิตและปกป้องทรัพย์สิน เข้าควบคุมสถานการณ์ ฟื้นฟูสู่สภาวะปกติ ค้นหาและกักกัน กักขัง รักษาพยาบาล การแพทย์และสาธารณสุข รักษาความสงบเรียบร้อย การจราจร ผจญเพลิง โครงสร้างพื้นฐาน สารเคมีและวัตถุอันตราย กัมมันตรังสี ส่งกำลังบำรุง การขนส่ง อพยพ และบริหารจัดการผู้เสียชีวิต

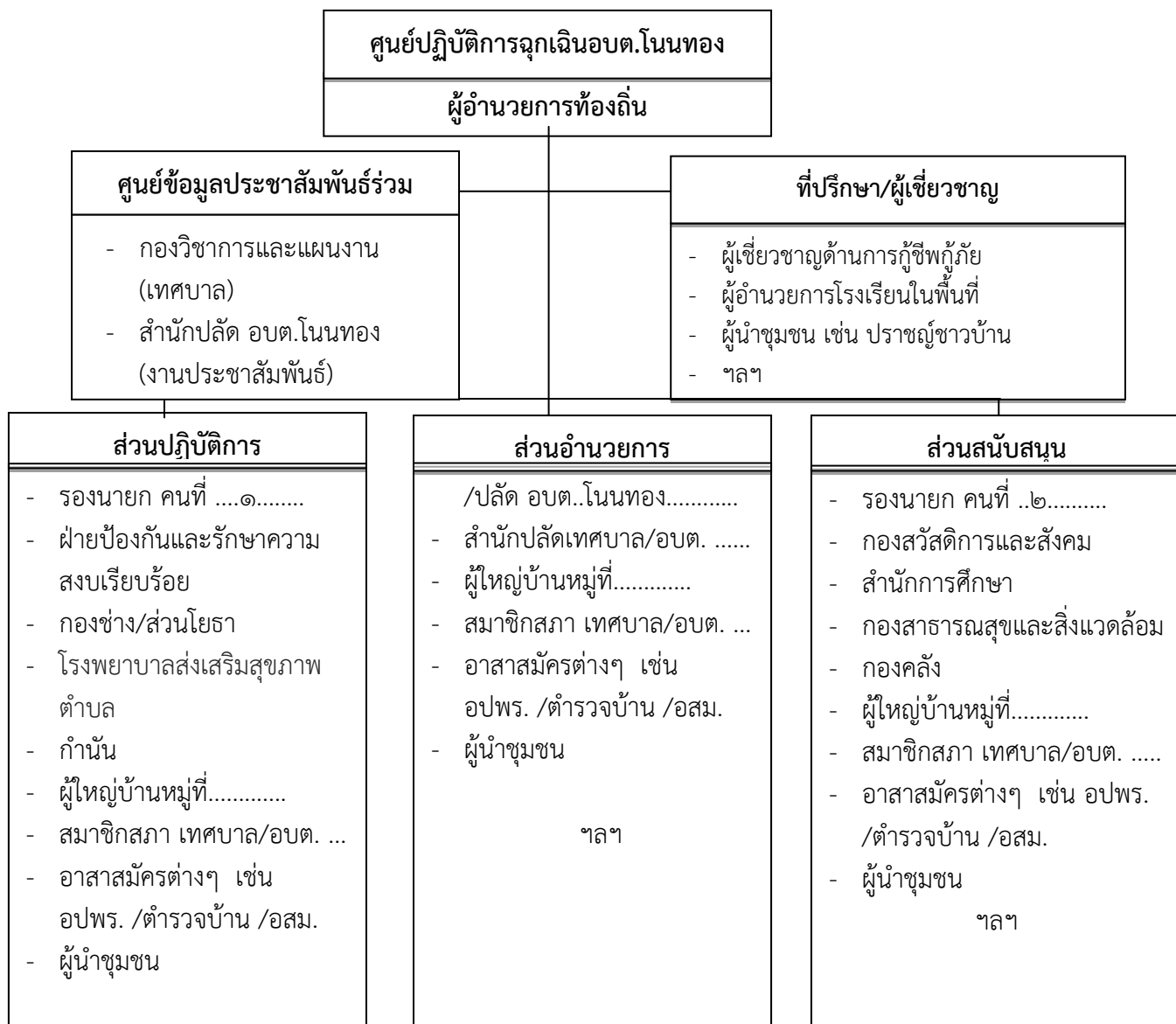
(๔) **ส่วนอำนาจการ** มีหน้าที่ ติดตามสถานการณ์ วิเคราะห์แนวโน้มสถานการณ์ แจ้งเตือนภัย รวบรวม ประสานข้อมูล และประเมินความต้องการและความจำเป็นในการสนับสนุนทรัพยากร ในภาวะฉุกเฉิน รวมถึงจัดเตรียมเอกสารและวางแผนเผชิญเหตุโดยใช้ข้อมูลที่ได้รับจากส่วนปฏิบัติการเป็นฐานดำเนินการ พร้อมทั้งให้การสนับสนุนสถานที่ปฏิบัติงานแก่กองอำนาจการป้องกันและบรรเทาสาธารณภัย อบต.โนนทอง/ศูนย์ปฏิบัติการฉุกเฉิน อบต.โนนทองฯ

(๕) ส่วนสนับสนุน มีหน้าที่ ดังนี้

(๕.๑) ตอบสนองการร้องขอรับการสนับสนุนในทุกๆ ด้านที่จำเป็น เพื่อให้การจัดการในภาวะฉุกเฉินดำเนินไปอย่างมีประสิทธิภาพและประสิทธิผล ได้แก่ สงเคราะห์ช่วยเหลือผู้ประสบภัย สาธารณูปโภค สาธารณูปการ บริการสังคม พลังงาน บริหารจัดการศูนย์พักพิงชั่วคราว พื้นฟูพื้นที่ประสบภัย พื้นฟูทรัพยากรธรรมชาติและสิ่งแวดล้อม การฟื้นฟูและงานชุมชน

(๕.๒) ตอบสนองการร้องขอรับการสนับสนุนในด้านงบประมาณ การเงินและการบัญชี และการรับบริจาค ฯลฯ

ทั้งนี้ การจัดบุคลากรประจำศูนย์ปฏิบัติการฉุกเฉินท้องถิ่นรายละเอียดตามแผนภาพที่ ๔-๒ : (ตัวอย่าง) การจัดบุคลากรประจำศูนย์ปฏิบัติการฉุกเฉินท้องถิ่น



แผนภาพที่ ๗ : การจัดบุคลากรประจำศูนย์ปฏิบัติการฉุกเฉินท้องถิ่น

การจัดการภาวะฉุกเฉินมีศูนย์ปฏิบัติการฉุกเฉิน มีแนวทางในการปฏิบัติ ดังนี้

การประกาศเขตพื้นที่ประสบสาธารณภัย

การออกประกาศเขตพื้นที่ประสบสาธารณภัยมีวัตถุประสงค์เพื่อให้ส่วนราชการ หน่วยงาน องค์กรปกครองส่วนท้องถิ่น ภาคเอกชน สามารถให้ความช่วยเหลือผู้ประสบสาธารณภัยได้ตามระเบียบกฎหมายที่เกี่ยวข้อง โดยมีรูปแบบแนวทางปฏิบัติตามหนังสือกองบัญชาการป้องกันและบรรเทาสาธารณภัยแห่งชาติ ค่วนที่..... มท ๐๖๐๒/ว ๙๓ ลงวันที่ ๒๘ พฤศจิกายน ๒๕๕๙ ดังนั้น เมื่อมีการประกาศเขตพื้นที่ประสบสาธารณภัยขนาดเล็ก (เขตพื้นที่ อปท.และอำเภอ) และพื้นที่ประสบสาธารณภัยขนาดกลาง (เขตพื้นที่จังหวัด) โดยผู้อำนวยการจังหวัดประกาศเขตพื้นที่ประสบสาธารณภัยให้องค์กรปกครองส่วนท้องถิ่นปฏิบัติ ดังนี้

(๑) ให้ผู้บริหารท้องถิ่นขององค์กรปกครองส่วนท้องถิ่นแห่งพื้นที่นั้นในฐานะผู้อำนวยการท้องถิ่น ตามพระราชบัญญัติป้องกันและบรรเทาสาธารณภัย พ.ศ. ๒๕๕๐ รับผิดชอบและปฏิบัติหน้าที่ในการป้องกันและบรรเทาสาธารณภัยในเขตท้องถิ่นของตน และมีหน้าที่ช่วยเหลือผู้อำนวยการจังหวัด และผู้อำนวยการอำเภอตามที่ได้รับมอบหมาย

(๒) ให้ผู้อำนวยการท้องถิ่น มีอำนาจสั่งการ ควบคุม และกำกับดูแลการปฏิบัติหน้าที่ของเจ้าพนักงานและอาสาสมัครให้เป็นไปตามพระราชบัญญัติป้องกันและบรรเทาสาธารณภัย พ.ศ. ๒๕๕๐

(๓) เมื่อเกิดสาธารณภัยในพื้นที่ขององค์กรปกครองส่วนท้องถิ่นใด ให้ผู้อำนวยการท้องถิ่นแห่งพื้นที่นั้นเข้าดำเนินการป้องกันและบรรเทาสาธารณภัยในพื้นที่โดยเร็วเป็นลำดับแรก และแจ้งให้ผู้อำนวยการอำเภอและผู้อำนวยการจังหวัดทราบ ในกรณีที่ผู้อำนวยการท้องถิ่นมีความจำเป็นต้องได้รับความช่วยเหลือจากเจ้าหน้าที่ของรัฐหรือหน่วยงานของรัฐที่อยู่นอกเขตขององค์กรปกครองส่วนท้องถิ่นแห่งพื้นที่ของตน ให้แจ้งผู้อำนวยการอำเภอ หรือผู้อำนวยการจังหวัด เพื่อสั่งการโดยเร็ว

(๔) ในกรณีที่พื้นที่ที่เกิดหรือจะเกิดสาธารณภัยอยู่ในความรับผิดชอบของผู้อำนวยการท้องถิ่นหลายคน ผู้อำนวยการท้องถิ่นคนหนึ่งคนใด จะใช้อำนาจหรือปฏิบัติหน้าที่เข้าดำเนินการป้องกันและบรรเทาสาธารณภัยโดยเร็วไปพลางก่อนแล้วให้แจ้งผู้อำนวยการท้องถิ่นอื่นทราบโดยเร็ว

(๕) เมื่อเกิดสาธารณภัยขึ้นในเขตพื้นที่ขององค์กรปกครองส่วนท้องถิ่นแห่งพื้นที่ใด ให้เป็นหน้าที่ของผู้อำนวยการท้องถิ่นซึ่งมีพื้นที่ติดต่อกับหรือใกล้เคียงกับองค์กรปกครองส่วนท้องถิ่นแห่งพื้นที่นั้น ที่จะสนับสนุนการป้องกันและบรรเทาสาธารณภัยที่เกิดขึ้น

(๖) ให้องค์กรปกครองส่วนท้องถิ่นในพื้นที่ให้ความช่วยเหลือผู้ประสบภัยโดยเร็ว และให้นำแผนปฏิบัติการในการป้องกันและบรรเทาสาธารณภัยขององค์กรปกครองส่วนท้องถิ่น และแผนเผชิญเหตุที่มีอยู่มาเป็นแนวทางในการปฏิบัติงาน

(๗) ให้องค์กรปกครองส่วนท้องถิ่นในพื้นที่พิจารณาระเบียบงบประมาณและกฎหมายที่เกี่ยวข้องในการช่วยเหลือผู้ประสบภัย มุ่งประโยชน์ความปลอดภัยในชีวิตและทรัพย์สินของประชาชนเป็นลำดับแรกๆ

(๘) หากเหตุการณ์สาธารณภัยนั้นเกินขีดความสามารถและศักยภาพของท้องถิ่นนั้นๆ จะรับมือกับสาธารณภัยนั้นๆ ได้ และผู้อำนวยการท้องถิ่นได้รับการสนับสนุน ให้แจ้งผู้อำนวยการอำเภอเพื่อสั่งการให้องค์กรปกครองส่วนท้องถิ่นอื่นในเขตพื้นที่อำเภอให้การสนับสนุนการป้องกันและบรรเทาสาธารณภัยในพื้นที่ประสบสาธารณภัย เพื่อป้องกัน บรรเทา และลดผลกระทบจากสาธารณภัยให้ยุติโดยเร็ว

การประกาศเขตการให้ความช่วยเหลือผู้ประสบภัยพิบัติกรณีฉุกเฉิน

เมื่อมีการประกาศเขตพื้นที่ประสบสาธารณภัยแล้ว หากสาธารณภัยที่เกิดขึ้นนั้นเป็น ภัยพิบัติตามระเบียบกระทรวงการคลังว่าด้วยเงินอุดหนุนราชการเพื่อช่วยเหลือผู้ประสบภัยพิบัติกรณีฉุกเฉิน พ.ศ. ๒๕๕๖ และที่แก้ไขเพิ่มเติม และมีความจำเป็นต้องใช้จ่ายเงินอุดหนุนราชการเพื่อช่วยเหลือผู้ประสบภัยพิบัติกรณีฉุกเฉินเพื่อบรรเทาความเดือดร้อนเฉพาะหน้าของผู้ประสบภัย แต่มีได้มุ่งหมายที่จะชดใช้ความเสียหาย แก่ผู้ใด ให้เป็นอำนาจของผู้ว่าราชการจังหวัดร่วมกับคณะกรรมการให้ความช่วยเหลือผู้ประสบภัยพิบัติจังหวัด (ก.ช.ภ.จ.) ดำเนินการประกาศเขตให้ความช่วยเหลือผู้ประสบภัยพิบัติกรณีฉุกเฉินตามหลักเกณฑ์และวิธีการ ที่กระทรวงการคลังกำหนดต่อไป โดยมี “คณะกรรมการให้ความช่วยเหลือผู้ประสบภัยพิบัติอำเภอ” (ก.จ.ภ.อ.) มีนายอำเภอหรือปลัดอำเภอผู้เป็นหัวหน้ากิ่งอำเภอเป็นประธาน มีผู้แทนองค์กรปกครองส่วนท้องถิ่นในเขตอำเภอหรือกิ่งอำเภอนั้นหนึ่งคนสำรวจความเสียหายจากภัยพิบัติที่เกิดขึ้นในอำเภอหรือกิ่งอำเภอที่รับผิดชอบและให้ความช่วยเหลือเสนอต่อ “คณะกรรมการให้ความช่วยเหลือผู้ประสบภัยพิบัติจังหวัด” (ก.ช.ภ.จ.) เพื่อประกาศเขตการให้ความช่วยเหลือต่อไป ทั้งนี้ องค์กรปกครองส่วนท้องถิ่นเป็นผู้สำรวจความเสียหายจากภัยพิบัติกรณีฉุกเฉินที่เกิดขึ้นในแต่ละพื้นที่ที่รับผิดชอบตามอำนาจหน้าที่ที่กำหนด โดยมี ก.ช.ภ.อ. เป็นผู้ตรวจสอบและกลั่นกรองการให้ความช่วยเหลือผู้ประสบภัยพิบัติจากการสำรวจความเสียหายดังกล่าวข้างต้น

การจัดการในภาวะฉุกเฉิน

แนวทางปฏิบัติในการจัดการเมื่อเกิดสาธารณภัยในองค์กรปกครองส่วนท้องถิ่น ให้ดำเนินการ ดังนี้

(๑) เมื่อเกิดหรือคาดว่าจะเกิดสาธารณภัยขึ้นในเขตองค์กรปกครองส่วนท้องถิ่น แห่งพื้นที่ใด ให้เป็นหน้าที่ของผู้อำนวยการท้องถิ่นขององค์กรปกครองส่วนท้องถิ่นแห่งพื้นที่นั้น เข้าดำเนินการป้องกันและบรรเทาสาธารณภัยโดยเร็วและให้แจ้งผู้อำนวยการอำเภอที่รับผิดชอบในเขตพื้นที่ และผู้อำนวยการจังหวัดทราบทันที

(๒) กรณีที่พื้นที่ที่เกิดหรือคาดว่าจะเกิดสาธารณภัยอยู่ในความรับผิดชอบของ ผู้อำนวยการท้องถิ่นหลายคน ผู้อำนวยการท้องถิ่นคนหนึ่งคนใดจะใช้อำนาจหรือปฏิบัติหน้าที่ไปพลางก่อนก็ได้ แล้วให้แจ้งผู้อำนวยการท้องถิ่นอื่นทราบโดยเร็ว

(๓) เมื่อเกิดสาธารณภัยขึ้น เจ้าพนักงานที่ประสบเหตุมีหน้าที่ต้องเข้าดำเนินการเบื้องต้น เพื่อระงับภัยนั้น แล้วรีบรายงานให้ผู้อำนวยการท้องถิ่นเพื่อสั่งการต่อไป และในกรณีจำเป็น อันไม่อาจหลีกเลี่ยงได้ ให้เจ้าพนักงานมีอำนาจดำเนินการใดเพื่อประโยชน์ในการคุ้มครองชีวิตหรือป้องกัน อันตรายที่จะเกิดแก่บุคคลได้

(๕) กรณีเจ้าพนักงานจำเป็นต้องเข้าไปในอาคาร หรือสถานที่ที่อยู่ใกล้เคียงกับ บริเวณที่เกิดสาธารณภัย เพื่อทำการป้องกันและบรรเทาสาธารณภัยให้กระทำต่อเมื่อได้รับอนุญาตจาก เจ้าของหรือผู้ครอบครองอาคาร หรือสถานที่แล้ว เว้นแต่ไม่มีเจ้าของหรือผู้ครอบครองอยู่ในเวลานั้น หรือ เมื่อมีผู้อำนวยการอยู่ด้วย และหากทรัพย์สินนั้นเป็น สิ่งที่ทำให้เกิดสาธารณภัยได้ง่าย ให้เจ้าพนักงานมีอำนาจ สั่งให้เจ้าของหรือผู้ครอบครองขนย้ายทรัพย์สินออกจากอาคารหรือ สถานที่ดังกล่าวได้หากเจ้าของหรือ ผู้ครอบครองไม่ปฏิบัติตามคำสั่ง ให้เจ้าพนักงานมีอำนาจขนย้ายทรัพย์สินนั้นได้ตามความ จำเป็น แก่การป้องกันและบรรเทาสาธารณภัย โดยเจ้าพนักงานไม่ต้องรับผิดชอบบรรดาความเสียหายอัน เกิดจากการกระทำ ดังกล่าว

(๗) ให้ผู้อำนวยการในเขตพื้นที่ที่รับผิดชอบสำรวจความเสียหายที่เกิดขึ้นและ ทำบัญชีรายชื่อ ผู้ประสบภัยและทรัพย์สินที่เสียหายไว้เป็นหลักฐาน พร้อมทั้งออกหนังสือรับรอง ให้ผู้ประสบภัยไว้เป็นหลักฐานในการรับการ สงเคราะห์และฟื้นฟู

หลักการปฏิบัติ

(๑) การรายงานตัวและทรัพยากรในการป้องกันและบรรเทาสาธารณภัย ให้เจ้าหน้าที่เจ้าพนักงาน และอาสาสมัครต่างๆ ที่มาร่วมปฏิบัติงานเข้ารายงานตัวที่ศูนย์ปฏิบัติการฉุกเฉิน อบต.โนนทองในพื้นที่ที่เกิดภัย ก่อนรับมอบ ภารกิจและพื้นที่รับผิดชอบ ไปปฏิบัติ

(๒) การเข้าควบคุมสถานการณ์ คำนี้ถึงหลักการ ดังนี้

(๒.๑) การปฏิบัติการระยะ ๒๔ ชั่วโมงแรก เน้นการค้นหาผู้รอดชีวิต การ รักษาพยาบาลผู้บาดเจ็บ น้ำดื่ม อาหารปรุงสำเร็จ เสื้อผ้า ฯลฯ

(๒.๒) การปฏิบัติการระยะ ๒๔-๔๘ ชั่วโมง (๑-๒ วัน) เน้นการค้นหาผู้รอดชีวิต และ ทรัพย์สิน สืบหาญาติ จัดตั้งศูนย์พักพิงชั่วคราว การรักษาพยาบาล การจัดการศพ อาหาร น้ำดื่ม ยารักษาโรค เครื่องครัว

(๒.๓) การปฏิบัติการระยะ ๔๘-๗๒ ชั่วโมง (๒-๓ วัน) เน้นการค้นหาผู้รอดชีวิต การสืบหาญาติ การรักษาพยาบาล การจัดการศพ การสงเคราะห์เบื้องต้น เงินชดเชย การค้นหาทรัพย์สินและข้อมูลการให้ความช่วยเหลือ ฯลฯ

(๒.๔) การปฏิบัติการค้นหาหลังระยะ ๗๒ ชั่วโมงขึ้นไป (หลัง ๓ วัน ขึ้นไป) ให้พิจารณาสนับสนุนการปฏิบัติการค้นหาในระยะ ๑-๓ วันแรก โดยเน้นการช่วยเหลือชีวิตคนก่อน ตามด้วยทรัพย์สิน พร้อมทั้งสนับสนุนการปฏิบัติงานให้ครอบคลุมและทั่วถึง ตลอดจนการปรับเปลี่ยนกำลังพลเพื่อให้สามารถปฏิบัติงานได้อย่างต่อเนื่อง ฯลฯ

การควบคุมสถานการณ์และการเผชิญเหตุ

ศูนย์ปฏิบัติการฉุกเฉิน อบต.โนนทองได้วางแผนการเผชิญเหตุสาธารณภัยที่เกิดขึ้นอย่างเป็นระบบ โดยกำหนดโครงสร้างองค์กร ข้อมูลการสนับสนุนการตัดสินใจ การควบคุม การสั่งการ และการใช้แนวทางปฏิบัติที่เหมาะสม เพื่อให้การจัดการในภาวะฉุกเฉินเป็นไปอย่างมีประสิทธิภาพ ดังนี้

(๑) การรับแจ้งเหตุและการรายงาน

ให้ผู้รับผิดชอบจัดทำรายงานข้อเท็จจริงที่เกิดขึ้น ทั้งด้านสถานการณ์สาธารณภัย ด้านการ ปฏิบัติการระงับบรรเทาสาธารณภัย ด้านการให้ความช่วยเหลือ และด้านอื่นๆ ที่จำเป็น โดยคำนึงถึงความถูกต้อง ชัดเจน รวดเร็ว โดยให้ชุมชน/หมู่บ้านสำรวจความเสียหายและความต้องการเบื้องต้นตามแบบรายงานเหตุด่วนสาธารณภัย แล้วรายงาน ต่อศูนย์ปฏิบัติการฉุกเฉิน อบต.โนนทอง

(๒) การประเมินสถานการณ์ในภาวะฉุกเฉิน มีขั้นตอนดังต่อไปนี้

(๒.๑) นำข้อมูลที่ได้ทั้งหมดมาวิเคราะห์สถานการณ์สาธารณภัยที่เกิดขึ้น (๒ . ๒)

กำหนดแนวทางปฏิบัติ เลือกทางที่ดีที่สุดและมีความเสี่ยงน้อยที่สุด

(๒.๓) มีการคาดการณ์เพิ่มเติมในเรื่องปัจจัยความเสี่ยงที่เพิ่มขึ้น การขอรับการสนับสนุนเพิ่มเติม

(๒.๔) การจัดการข้อมูล ให้หัวหน้าทีมเป็นผู้นำในการสอบถามสำรวจข้อมูลสถานที่ สิ่งที่เป็น อันตรายต่อนักกู้ภัย พร้อมทั้งบันทึกวัน เวลา ชื่อที่อยู่ผู้ให้ข้อมูล และรายงานข้อมูล ให้ศูนย์ปฏิบัติการฉุกเฉิน อบต.โนน ทองทราบ มีการบรรยายสรุปให้ลูกทีมทราบ กำหนดพื้นที่อันตราย พื้นที่ปฏิบัติการ พื้นที่ปลอดภัย รวมทั้งจัดระบบต่างๆ ได้แก่ แก๊ส ไฟฟ้า ประปา เป็นต้น ซึ่งเป็นอันตรายต่อนักกู้ภัย

(๒.๕) การสั่งการ ผู้สั่งการต้องเป็นคนเดียวที่สามารถชี้แจงการปฏิบัติได้ การสั่งการต้องชัดเจน ไม่คลุมเครือ มีความมั่นใจและเด็ดขาด หัวหน้าหน่วยหรือผู้ควบคุมชุดปฏิบัติการต้องรายงานตัว ต่อผู้อยู่ในเหตุการณ์ และต่อผู้ บัญชาการเหตุการณ์ ณ จุดเกิดเหตุ ทั้งก่อนการปฏิบัติและภายหลังเสร็จสิ้นภารกิจ

(๒.๖) การรวบรวมข้อมูล ได้แก่ ปัญหาอุปสรรคข้อขัดข้อง สาเหตุของการเกิดเหตุการณ์ ผล การปฏิบัติ รวมทั้งแนวทางการแก้ไขและนำข้อเสนอแนะมาวิเคราะห์

(๔) การค้นหาและช่วยชีวิต

- กำหนดเขตและกันเขตพื้นที่ประสบภัย ห้ามไม่ให้ผู้ที่ไม่มีหน้าที่และความรับผิดชอบเข้าพื้นที่ประสบภัย
 - สนธิกำลังเข้าปฏิบัติการค้นหาช่วยเหลือผู้ประสบภัยโดยเร็ว โดยสั่งใช้หน่วย กู้ชีพกู้ภัย
- เข้าปฏิบัติการในพื้นที่ประสบภัย พร้อมอุปกรณ์ เครื่องมือ เครื่องจักร ที่จำเป็นในการกู้ชีพกู้ภัย
- กรณีมีสถานการณ์รุนแรง ควรจัดหาอุปกรณ์ที่ใช้เทคโนโลยีขั้นสูงมาใช้ในการกู้ภัย

ตารางที่ : การปฏิบัติขณะเกิดภัยของ อบต.โนนทอง

ลำดับที่	การปฏิบัติ	ส่วนงานที่รับผิดชอบ	หน่วยรับผิดชอบ/ผู้รับผิดชอบในพื้นที่ (ระบุเบอร์โทรศัพท์)
๑	จัดตั้งศูนย์ปฏิบัติการฉุกเฉินท้องถิ่น (ตามข้อ ๔.๑)	ส่วน อำนาจการ	หน่วยรับผิดชอบ/ ชื่อ.....นายกา..... โทร.๐๘๙-๘๔๕๒๔๘๗.....
๒	รับแจ้งเหตุและรายงานสถานการณ์ จัดเตรียมเจ้าหน้าที่เพื่อรับแจ้งเหตุและรายงานสถานการณ์ให้กองอำนาจการป้องกันและบรรเทาสาธารณภัย อบต.โนนทองและกองอำนาจการป้องกันและบรรเทาสาธารณภัยอำเภอทราบเพื่อจะได้เสนอ ผู้ว่าราชการจังหวัด/ผู้อำนาจการจังหวัด พิจารณาประกาศเขตพื้นที่ประสบสาธารณภัย และประกาศเขตพื้นที่การให้ความช่วยเหลือฯ ต่อไป จนกว่าสถานการณ์สิ้นสุด	ส่วน อำนาจการ	หน่วยรับผิดชอบ/ ชื่อ.ปลัด อบต.โนนทอง. โทร.๐๘๙-๒๘๖๗๙๒๗.....
๓	ออกสำรวจพื้นที่และประเมินสถานการณ์ จัดชุดเคลื่อนที่เร็วเข้าสำรวจพื้นที่และประเมินสถานการณ์ เพื่อวางแผนรับมือกับสถานการณ์ภัย	ส่วน อำนาจการ	หน่วยรับผิดชอบ/ ชื่อ.งานป้องกันฯ..... โทร...๐๔๔-๑๐๙๗๑๕.....
๔	ประเมินสถานการณ์ในภาวะฉุกเฉิน วิเคราะห์และประเมินสถานการณ์การเกิดสาธารณภัยเพื่อการตัดสินใจแก้ปัญหา โดยพิจารณาเรื่องความรุนแรง ระยะเวลาการเกิดภัย พื้นที่และประชาชนผู้ที่จะได้รับผลกระทบ ความเปราะบาง และความสามารถของพื้นที่ในการรับภัย แนวโน้มการเกิดภัยซ้ำขึ้นอีก ภัยที่ตามมา รวมถึงภัยที่มีความซับซ้อนเพื่อกำหนดแนวทางการตอบโต้และการแจ้งเตือนภัย	ส่วน อำนาจการ	หน่วยรับผิดชอบ/ ชื่อ..เจ้าพนักงานป้องกันฯ..... โทร.๐๘๓-๒๗๔๑๖๓๓.....
๕	บริหารจัดการข้อมูลข่าวสารในภาวะฉุกเฉินอย่างถูกต้อง ชัดเจน และเป็นระบบ	ส่วน อำนาจการ	หน่วยรับผิดชอบ/ ชื่อ...สำนักงานปลัด อบต.โนนทอง โทร..๐๔๔-๑๐๙๗๑๕.....
๖	แจ้งเตือนประชาชน (๑) ตรวจสอบข้อมูลยืนยันความถูกต้องของการเกิดสาธารณภัยจากหน่วยงานที่เกี่ยวข้องทุกแหล่ง ก่อนแจ้งเตือนผ่านช่องทางการสื่อสารทุกชนิด (๒) ดำเนินการแจ้งเตือนภัยไปยังชุมชนพื้นที่ประสบภัยและพื้นที่ข้างเคียง โดยสื่อ ข่ายการสื่อสาร เครื่องมืออุปกรณ์เตือนภัยที่มีอยู่ของชุมชน เช่น วิทยุชุมชน หอกระจายข่าว หอเตือนภัย โทรโข่ง เป็นต้น (๓) ข้อมูลการแจ้งเตือนภัยต้องชัดเจน ทันเวลา ถูกต้อง และเข้าใจง่าย บ่งบอกถึงอันตรายที่กำลังจะเกิดขึ้นกับชีวิตและทรัพย์สิน วิธีการปฏิบัติของประชาชน รวมทั้งวิธีการแจ้งเหตุ โดยต้องแจ้งเตือนจนกว่าสถานการณ์ภัยจะสิ้นสุด (๔) ในกรณีเกิดไฟฟ้ดับ การสื่อสาร เครื่องมือ สัญญาณเตือนภัย ไม่สามารถใช้ได้ ให้ใช้สัญลักษณ์การเตือนภัย เช่น ธง นกหวีด หรือการเตือนภัยอื่นที่ได้มีการซักซ้อมความเข้าใจกับประชาชนไว้แล้ว เป็นต้น	ส่วน อำนาจการ	หน่วยรับผิดชอบ/ ชื่อ.อบต.โนนทอง,..... โทร.๐๔๔-๑๐๙๗๑๕.....

ลำดับที่	การปฏิบัติ	ส่วนงานที่รับผิดชอบ	หน่วยรับผิดชอบ/ผู้รับผิดชอบในพื้นที่ (ระบุเบอร์โทรศัพท์)
๗	อพยพผู้ประสบภัย กรณีเมื่อเกิดหรือใกล้จะเกิดสาธารณภัยในพื้นที่ และมีผู้อยู่อาศัยในพื้นที่นั้นจะเกิดอันตราย โดยอพยพเฉพาะเท่าที่จำเป็นแก่การป้องกันและบรรเทา สาธารณภัย พร้อมทั้งรายงานผู้อำนวยการท้องถิ่น ผู้อำนวยการอำเภอ ตามลำดับรายละเอียดปรากฏตาม ข้อ ๔.๗	ส่วนปฏิบัติการ	หน่วยรับผิดชอบ/ ชื่อ...ก้านัน,ผู้ใหญ่บ้าน,อปพร.. โทร.๐๖๑-๑๕๙๖๘๑.....
๘	กำหนดพื้นที่เตรียมปฏิบัติการ (Staging Area) เป็นพื้นที่เตรียมปฏิบัติการจัดตั้งขึ้นเพื่อใช้เป็นสถานที่จัดเก็บและพักรอชั่วคราวของทรัพยากร (วัสดุอุปกรณ์ เครื่องมือ เครื่องจักรกล ยานพาหนะ) ที่ได้มาและพร้อมใช้ เพื่อรอการส่งใช้ทรัพยากร	ส่วนปฏิบัติการ	หน่วยรับผิดชอบ/ ชื่อ.อบต.โนนทอง..... โทร....๐๔๔-๑๐๙๗๑๕.....
๙	ระดมทรัพยากรเข้าสนับสนุนการจัดการสาธารณภัย (๑) ระดมทรัพยากร ทั้งกำลังคน วัสดุอุปกรณ์ เครื่องมือ เครื่องจักร มาয়จุดรวบรวมทรัพยากรเพื่อรอรับการมอบหมายภารกิจ ให้พร้อมใช้ตลอด ๒๔ ชั่วโมง เพื่อรอการส่งใช้เข้าสนับสนุนการปฏิบัติการในพื้นที่ประสบภัย (๒) ระดมทรัพยากรเข้าพื้นที่เตรียมปฏิบัติการ (Staging Area) พร้อมทั้งจัดเตรียม เครื่องจักรกล ยานพาหนะ วัสดุอุปกรณ์ เครื่องมือเครื่องใช้ และพลังงาน เพื่อจัดการสาธารณภัย	ส่วนสนับสนุน	หน่วยรับผิดชอบ/ ชื่อ...อำเภอเกษตรสมบูรณ์.... โทร.๐๔๔-๘๖๙๑๑๕.....
๑๐	กำหนดและแบ่งโซนพื้นที่ในการสนับสนุนการเผชิญเหตุ ออกเป็น.....โซน ประกอบด้วย โซนที่ ๑ ประกอบด้วย หมู่.....๑..... มีผู้ใหญ่บ้านหมู่...๑,๑๐,๒..... รับผิดชอบพื้นที่ โซนที่ ๒ ประกอบด้วย หมู่.....๔.....มีผู้ใหญ่บ้านหมู่...๓,๔,๑๑..... รับผิดชอบพื้นที่ โซนที่ ๓ ประกอบด้วย หมู่.....๖.....มีผู้ใหญ่บ้านหมู่...๖,๗..... รับผิดชอบพื้นที่ โซนที่ ๔ ประกอบด้วย หมู่.....๘.....มีผู้ใหญ่บ้านหมู่...๘,๙..... รับผิดชอบพื้นที่ หมายเหตุ : สามารถปรับโซนพื้นที่ได้ตามสถานการณ์และขนาดของพื้นที่	ส่วนอำนาจการ	หน่วยรับผิดชอบ/ ชื่อ.อบต.โนนทอง ประธานสภา นายทองคำ จุ่มใหญ่..... โทร.๐๙๘-๒๓๗๙๙๕๕.....
๑๑	จัดชุดปฏิบัติการเคลื่อนที่เร็วเข้าปฏิบัติการจัดการสาธารณภัย สั่งให้หน่วยกู้ชีพกู้ภัยเข้าปฏิบัติการในพื้นที่ประสบภัย เพื่อควบคุมสถานการณ์ไม่ให้ลุกลามขยายตัวให้เจ้าหน้าที่ เจ้าหน้าที่งาน และอาสาสมัครต่างๆ ที่มาร่วมปฏิบัติงานเข้ารายงานตัวที่ศูนย์ปฏิบัติการฉุกเฉิน อบต.โนนทองก่อนรับมอบภารกิจและพื้นที่รับผิดชอบไปปฏิบัติ รวมถึงเครื่องมือ อุปกรณ์ในการเข้าสนับสนุนจัดการสาธารณภัย	ส่วนปฏิบัติการ	หน่วยรับผิดชอบ/ ชื่อ...ศูนย์ อปพร.โนนทอง โทร.๐๔๔-๑๐๙๗๑๕.....
๑๒	การเผชิญเหตุ (๑) การปฏิบัติการระยะ ๒๔ ชั่วโมงแรก ให้ความสำคัญในการค้นหาผู้รอดชีวิตเป็นลำดับแรก ต่อด้วยการรักษาพยาบาลผู้บาดเจ็บ มีแนวทางปฏิบัติดังนี้ (๑.๑) กำหนดเขตและกันเขตพื้นที่ประสบภัย ห้ามมิให้ผู้ที่ไม่มีหน้าที่และความรับผิดชอบที่เกี่ยวข้องเข้าพื้นที่ประสบภัยโดยเด็ดขาด (๑.๒) สนธิกำลังเข้าปฏิบัติการค้นหาช่วยเหลือผู้ประสบภัยโดยเร็ว ดังนี้ (๑.๒.๑) สั่งการให้หน่วยกู้ชีพกู้ภัยที่มีศักยภาพเข้าปฏิบัติงาน ในพื้นที่ประสบภัย (๑.๒.๒) สั่งการให้เจ้าหน้าที่ที่รับผิดชอบเครื่องมือ เครื่องจักร ที่จำเป็นในการกู้ชีพกู้ภัย เข้าปฏิบัติงานในพื้นที่ประสบภัย	ส่วนปฏิบัติการ	หน่วยรับผิดชอบ/ ชื่อ...อปพร..... โทร.๐๔๔-๑๐๙๗๑๕.....

ลำดับที่	การปฏิบัติ	ส่วนงานที่รับผิดชอบ	หน่วยรับผิดชอบ/ผู้รับผิดชอบในพื้นที่ (ระบุเบอร์โทรศัพท์)
	<p>(๑.๒.๓) อพยพประชาชนและสัตว์เลี้ยงตามความจำเป็นของสถานการณ์ภัย</p> <p>(๑.๒.๔) กรณีพื้นที่ใดเป็นพื้นที่วิกฤต ไม่สามารถเข้าพื้นที่ โดยทางรถยนต์หรือทางเรือได้ ให้ประสานขอรับการสนับสนุนเฮลิคอปเตอร์จากหน่วยงานทหารหรือตำรวจในพื้นที่ หรือพื้นที่ใกล้เคียงเพื่อช่วยเหลือผู้ประสบภัยอย่างเร่งด่วน</p> <p>(๑.๒.๕) จัดตั้งศูนย์พักพิงชั่วคราวแก่ผู้ประสบภัยที่บ้านเรือนเสียหายอย่างเร่งด่วนเป็นลำดับแรก และจัดระเบียบศูนย์พักพิงชั่วคราว พร้อมทั้งลงทะเบียนผู้อพยพ</p> <p>(๑.๒.๖) ระดมกำลังแพทย์และพยาบาลจากโรงพยาบาลส่งเสริมสุขภาพประจำตำบลใกล้เคียง เข้าช่วยปฏิบัติงานในพื้นที่ประสบภัย</p> <p>(๑.๒.๗) กรณีโครงสร้างพื้นฐานได้รับความเสียหายให้เร่งซ่อมแซมเส้นทางคมนาคม ระบบสื่อสาร ไฟฟ้า และประปา แล้วแต่กรณี ให้สามารถใช้งานได้หรือจัดทำระบบสำรองเพื่อให้ชุดปฏิบัติการสามารถปฏิบัติงานในพื้นที่ได้</p> <p>(๑.๒.๘) จัดเตรียมเครื่องอุปโภคบริโภคพื้นฐาน ตลอดจนจัดหาอาหารที่ปรุงสำเร็จ น้ำดื่ม เครื่องยั้งชีพที่จำเป็นให้แก่ประชาชนและเจ้าหน้าที่ที่ปฏิบัติงานในพื้นที่ประสบภัยให้เพียงพอและทั่วถึง</p> <p>(๒) การปฏิบัติการระยะ ๒๔ - ๔๘ ชั่วโมง (๑ - ๒ วัน) ให้ความสำคัญในการค้นหาผู้รอดชีวิตและทรัพย์สิน การสืบหาญาติ การจัดตั้งศูนย์พักพิงชั่วคราว การรักษาพยาบาล การจัดการศพ อาหาร น้ำดื่ม ยารักษาโรค เครื่องครัว ข้อมูลสถานการณ์ มีแนวทางปฏิบัติ ดังนี้</p> <p>(๒.๑) สืบหาความต้องการของผู้ประสบภัยในเบื้องต้น เพื่อกำหนดมาตรการช่วยเหลืออย่างต่อเนื่องในช่วงระหว่างเกิดภัยและจัดทำบัญชี การช่วยเหลือผู้ประสบภัย</p> <p>(๒.๒) จัดเจ้าหน้าที่ปฏิบัติงานด้านการรักษาพยาบาล และเวชภัณฑ์ ที่จำเป็นมายังพื้นที่ประสบภัยและเตรียมสถานพยาบาลสำรองให้เพียงพอ</p> <p>(๒.๓) จัดส่งปัจจัยสี่ที่จำเป็นต่อการดำรงชีวิต เช่น อาหาร น้ำดื่ม เครื่องนุ่งห่ม และยารักษาโรค เป็นต้น มายังศูนย์พักพิงชั่วคราว</p> <p>(๒.๔) ตรวจสอบเส้นทางคมนาคมที่ได้รับความเสียหายจาก สาธารณภัย พร้อมทั้งติดป้ายเตือน หรือวางแผนปิดกั้นช่องทางจราจร ให้ประชาชนผู้ใช้เส้นทางทราบ จัดเจ้าหน้าที่ตำรวจหรืออาสาสมัครอำนวยความสะดวกการจราจรในจุดอันตราย</p> <p>(๒.๕) รักษาความสงบเรียบร้อยและจัดการจราจรในพื้นที่ประสบภัยและศูนย์พักพิงชั่วคราว</p> <p>(๒.๖) ตั้งศูนย์ข้อมูลผู้ประสบภัย เพื่อรวบรวมและเป็นแหล่งข้อมูล ในการติดต่อประสานงานให้ประชาชนสามารถสอบถามข้อมูลผู้บาดเจ็บและเสียชีวิตได้</p> <p>(๓) การปฏิบัติการระยะ ๔๘ - ๗๒ ชั่วโมง (๒ - ๓ วัน) ให้ความสำคัญกับการค้นหาผู้รอดชีวิตอย่างต่อเนื่องจากปฏิบัติการระยะ ๒๔ - ๔๘ ชั่วโมงแรก การสืบหาญาติ การรักษาพยาบาล การจัดการศพ การสงเคราะห์เบื้องต้น อาหาร น้ำดื่ม ยารักษาโรค เงินชดเชย การค้นหาทรัพย์สิน และข้อมูลการให้ความช่วยเหลือ มีแนวทางปฏิบัติ ดังนี้</p> <p>(๓.๑) กรณีมีผู้เสียชีวิตจำนวนมากให้จัดเตรียมสถานที่และอุปกรณ์ เก็บรักษาศพในระยะแรก (วัดและตู้แช่ศพ) พร้อมทั้งให้หน่วยงานที่เกี่ยวข้องตรวจชันสูตรเบื้องต้น บันทึกข้อมูลศพ การเก็บรักษาหลักฐาน และเตรียมข้อมูล</p>		<p>หน่วยรับผิดชอบ/ ชื่อ...อปพร..... โทร.๐๔๔-๑๐๙๗๑๕.....</p> <p>หน่วยรับผิดชอบ/ ชื่อ...อปพร..... โทร.๐๔๔-๑๐๙๗๑๕.....</p>

ลำดับที่	การปฏิบัติ	ส่วนงานที่รับผิดชอบ	หน่วยรับผิดชอบ/ผู้รับผิดชอบในพื้นที่ (ระบุเบอร์โทรศัพท์)
	ทั้งหมดเพื่อการตรวจพิสูจน์เอกลักษณ์บุคคล (๓.๒) การจัดหน่วยบริการประกันสังคมเคลื่อนที่และให้บริการทางการแพทย์ (๓.๓) การประเมินสถานการณ์ภัยอย่างใกล้ชิด ตลอดจนประสาน การช่วยเหลือ รับเรื่องราวร้องทุกข์ ประสานรับข้อมูลความเสียหายเบื้องต้น ความต้องการเบื้องต้น (๔) การปฏิบัติการระยะ ๗๒ ชั่วโมง (๓ วัน) ขึ้นไป ให้พิจารณาสนับสนุนการปฏิบัติการค้นหาระยะ ๒๔ ชั่วโมงแรก (๑ วัน) เป็นลำดับแรกก่อน การปฏิบัติการค้นหาระยะ ๒๔ - ๔๘ ชั่วโมง (๑ - ๒ วัน) และการปฏิบัติการค้นหา ระยะ ๔๘ - ๗๒ ชั่วโมง (๒ - ๓ วัน) ตามลำดับ โดยเน้นการช่วยเหลือชีวิตคนก่อน ตามด้วยทรัพย์สิน พร้อมทั้งสนับสนุนการปฏิบัติงานให้ครอบคลุมและทั่วถึง ตลอดจนการสับเปลี่ยนกำลังพลเพื่อให้สามารถปฏิบัติงานได้อย่างมีประสิทธิภาพและต่อเนื่อง		หน่วยรับผิดชอบ/ ชื่อ...อปพร..... โทร.๐๔๔-๑๐๙๗๑๕.....
๑๓	ปกป้องสถานที่สำคัญ เช่น โรงพยาบาล โรงเรียน วัด เขตพระราชฐาน แหล่งโบราณสถาน (ถ้ามี) เป็นต้น และปกป้องระบบสาธารณูปโภค เช่น ระบบไฟฟ้า ระบบประปา เป็นต้น	ส่วนปฏิบัติการ	หน่วยรับผิดชอบ/ ชื่อ....อำเภอเกษตรสมบูรณ์ โทร.๐๔๔-๘๖๙๑๑๕.....
๑๔	การจัดตั้งและบริหารจัดการศูนย์พักพิงชั่วคราว (กรณีที่มีการอพยพ) รายละเอียดตามข้อ ๔.๑๐	ส่วนสนับสนุน	หน่วยรับผิดชอบ/ ชื่อ..อบต.โนนทอง โทร๐๔๔-๑๐๙๗๑๕.....
๑๕	สงเคราะห์ช่วยเหลือผู้ประสบภัย สงเคราะห์ช่วยเหลือผู้ประสบภัยและจัดส่งปัจจัยที่จำเป็นต่อการดำรงชีวิต เช่น อาหาร น้ำดื่ม และเครื่องนุ่งห่ม เป็นต้น ไปยังพื้นที่ประสบภัย	ส่วนสนับสนุน	หน่วยรับผิดชอบ/ ชื่อ..อบต.โนนทอง โทร๐๔๔-๑๐๙๗๑๕.....
๑๖	การประเมินความเสียหายและความต้องการความช่วยเหลือในช่วงขณะเกิดภัย องค์กรปกครองส่วนท้องถิ่นแห่งพื้นที่สำรวจและจัดทำข้อมูลความต้องการของผู้ประสบภัยในเบื้องต้น และรายงานให้อำเภอเพื่อประกอบการร้องขอการสนับสนุน และนำไปกำหนดเป็นมาตรการและแนวทางในการช่วยเหลือ เช่น ความช่วยเหลือ ด้านอาหาร น้ำดื่ม การรักษาพยาบาล สุขอนามัยและการกำจัดสิ่งปฏิกูล เป็นต้น	ส่วนอำนาจการ	หน่วยรับผิดชอบ/ ชื่อ..อบต.โนนทอง โทร๐๔๔-๑๐๙๗๑๕.....
๑๗	จัดตั้งศูนย์ข้อมูลประชาสัมพันธ์ร่วม (Joint Information Center : JIC) ทำหน้าที่ประสานข้อมูลข่าวสารสาธารณะที่เกี่ยวข้องกับการดำเนินกิจกรรมการจัดการเหตุฉุกเฉิน และเป็นศูนย์ที่อยู่ใกล้ชิดกับเหตุการณ์ สามารถเข้าถึงข้อมูลที่มีการเปลี่ยนแปลงได้ตลอดเวลา จึงเป็นศูนย์กลางของการติดต่อสำหรับสื่อข่าวสารทุกประเภทที่ได้รับการกลั่นกรอง และรับรองข้อมูล เพื่อกระจายข้อมูลข่าวสารให้เกิดความถูกต้อง รวดเร็ว เป็นปัจจุบัน และต่อเนื่อง โดยให้เจ้าหน้าที่ข้อมูลข่าวสารสาธารณะเข้ามาอยู่รวมกันใน ศูนย์ประสานข้อมูลร่วม	ศูนย์ข้อมูล ประชาสัมพันธ์ ร่วม	หน่วยรับผิดชอบ/ ชื่อ..อบต.โนนทอง โทร๐๔๔-๑๐๙๗๑๕.....
๑๘	- กรณีมีผู้เสียชีวิตจำนวนมาก จัดให้มีการพิสูจน์เอกลักษณ์บุคคลให้เป็นไปตามอำนาจหน้าที่การปฏิบัติของสำนักงานตำรวจแห่งชาติ และหรือ ตามบันทึกข้อตกลงระหว่างหน่วยงานที่เกี่ยวข้อง - กำหนดให้มีสถานที่รองรับศพ เก็บรักษาศพ (วัดและตู้แช่ศพ) และการเคลื่อนย้ายศพ หรือนำศพไปตรวจพิสูจน์เอกลักษณ์บุคคลตามระเบียบกฎหมายที่เกี่ยวข้องอย่างเป็นระบบ	ส่วนปฏิบัติการ	หน่วยรับผิดชอบ/ ชื่อ....อำเภอเกษตรสมบูรณ์ โทร.๐๔๔-๘๖๙๑๑๕.....
๑๙	เมื่อสาธารณภัยที่เกิดขึ้นในพื้นที่ยุติแล้ว ให้ผู้อำนวยการท้องถิ่นรายงานสถานการณ์สาธารณภัยให้อำนาจการอำเภอทราบ และเมื่อมีการประกาศหรือยืนยัน	ส่วนอำนาจการ	หน่วยรับผิดชอบ/ ชื่อ....อำเภอเกษตรสมบูรณ์

ลำดับที่	การปฏิบัติ	ส่วนงานที่รับผิดชอบ	หน่วยรับผิดชอบ/ผู้รับผิดชอบในพื้นที่ (ระบุเบอร์โทรศัพท์)
	สถานการณ์สาธารณสุขในพื้นที่ยุติลงแล้ว ให้ดำเนินการอพยพประชาชนกลับที่ตั้งอย่างปลอดภัย	 โทร.๐๔๔-๘๖๙๑๑๕.....
๒๐	อพยพกลับ กรณีสถานการณ์สาธารณสุขยุติ เมื่อได้รับแจ้งข่าวการยกเลิกสถานการณ์สาธารณสุขอย่างชัดเจน ให้ผู้นำชุมชนหรือกลุ่มผู้นำอพยพรับแจ้งผู้อพยพเพื่อเตรียมความพร้อมในการอพยพกลับไปสู่ที่อยู่อาศัยต่อไป โดยจัดระเบียบและลำดับก่อนหลังการอพยพกลับ พร้อมทั้งประสานงานกับเจ้าหน้าที่ที่ดำเนินการควบคุมดูแลการอพยพกลับ	ส่วนปฏิบัติการ	หน่วยรับผิดชอบ/ ชื่อ...อำเภอเกษตรสมบูรณ์ โทร.๐๔๔-๘๖๙๑๑๕.....
๒๑	หากสถานการณ์สาธารณสุขมีความรุนแรง และหรืออาจจะเกิดสาธารณสุขซ้ำซ้อน เกินขีดความสามารถของ อปท. ให้ร้องขอขอรับการสนับสนุนจากองค์กรปกครองส่วนท้องถิ่นข้างเคียงหรืออำเภอให้ประสานขอรับการสนับสนุนจากกองอำนาจการป้องกันและบรรเทาสาธารณภัย (ระบุชื่อ อปท. ข้างเคียง) และกองอำนาจการป้องกันและบรรเทาสาธารณภัยอำเภอเพื่อดำเนินการในส่วนที่เกี่ยวข้องต่อไป	ส่วนอำนาจการ	หน่วยรับผิดชอบ/ ชื่อ...อำเภอเกษตรสมบูรณ์ โทร.๐๔๔-๘๖๙๑๑๕.....

หมายเหตุ : การกำหนดส่วนงานที่รับผิดชอบ ศูนย์ปฏิบัติการฉุกเฉินของ อปท. สามารถปรับเปลี่ยนได้ตามความเหมาะสมของสถานการณ์ภัย และสอดคล้องกับบทบาทหน้าที่ภายในโครงสร้างศูนย์ปฏิบัติการฉุกเฉิน (ระบุชื่อ อปท.) โดยยึดหลักมาตรฐาน เอกภาพในการจัดการ และความยืดหยุ่นของโครงสร้างองค์การการจัดการในภาวะฉุกเฉิน

การสื่อสารในภาวะฉุกเฉิน

เตรียมความพร้อมด้านระบบและเครื่องมือสื่อสาร (กอปภ. ระบุชื่อ อปท.) มอบหมายให้...(ระบุหน่วยงาน/ผู้รับผิดชอบ)...เป็นผู้กำกับดูแลและใช้งานความถี่วิทยุ.....เพื่อใช้เป็นความถี่วิทยุกลางสำหรับติดต่อประสานงานระหว่างหน่วยงานของส่วนราชการ รัฐวิสาหกิจ และภาคเอกชน สำหรับการประสานงาน ด้านการป้องกันและบรรเทาสาธารณภัย ตลอดจนกิจการอื่นๆ ในภาวะปกติ และในภาวะไม่ปกติ โดยกำหนดให้....(ระบุหน่วยงาน/ผู้รับผิดชอบ)....เป็นผู้ควบคุมดูแลการใช้งานภายใน อบต.โนนทอง

การปฏิบัติงานด้านการสื่อสารกรณีเกิดเหตุฉุกเฉิน

(๑) จัดตั้งศูนย์สื่อสารและจัดให้มีระบบสื่อสารหลัก ระบบสื่อสารรอง และระบบสื่อสารอื่นๆ ที่จำเป็นให้ใช้งานได้ตลอด ๒๔ ชั่วโมง ให้สามารถเชื่อมโยงระบบสื่อสารดังกล่าวกับหน่วยงานอื่นได้ตามปกติโดยเร็วอย่างทั่วถึงทุกพื้นที่

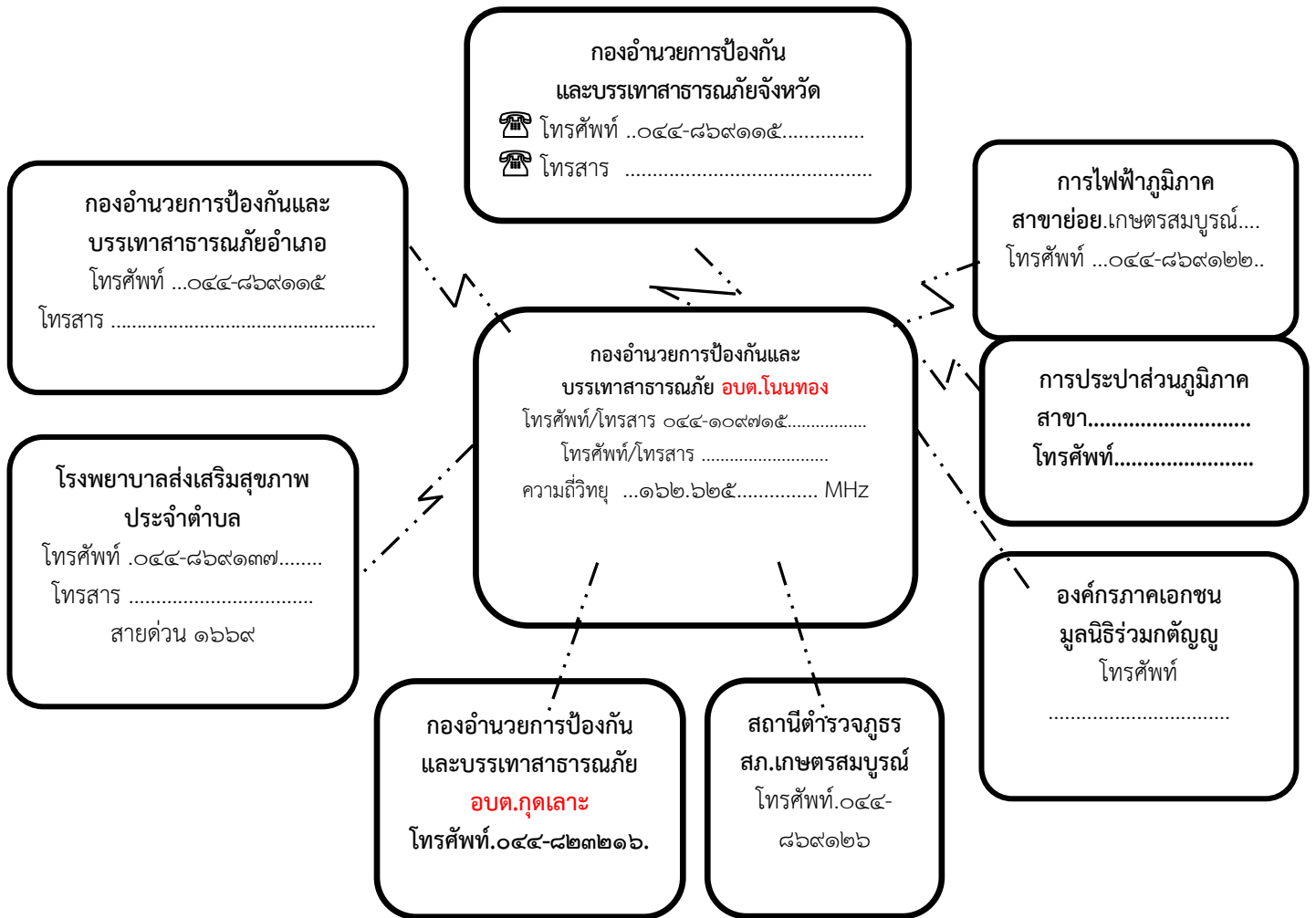
(๒) ใช้โครงข่ายสื่อสารทางโทรศัพท์ โทรสาร และวิทยุสื่อสารเป็นหน่วยงานหลัก

หน่วยงานหลักที่วางระบบสื่อสารในภาวะฉุกเฉิน ได้แก่...๐๔๔-๑๐๙๗๑๕.....

หมายเลขโทรศัพท์.....๐๔๔-๑๐๙๗๑๕..... โทรสาร.....๐๔๔-๑๐๙๗๑๕.....

๔.๔.๒ หน่วยงานสนับสนุน ได้แก่

ลำดับที่	ชื่อหน่วยงาน	นามเรียกขาน	ความถี่วิทยุ	โทรศัพท์	โทรสาร	หมายเหตุ
๑	อบต.โนนทอง	โนนทอง	๑๖๒.๒๐๐	๐๔๔-๗๑๕๑๐๙	-	
๒	อ.เกษตรสมบูรณ์	พวงแสด	๑๖๒.๒๐๐		-	
๓	สภ.เกษตรสมบูรณ์	เกษตร	๑๔๗.๕๐๐	๑๙๑	-	



แผนภาพที่ ๘ : ผังสื่อสารในการป้องกันและบรรเทาสาธารณภัย อบต.โนนทอง

การประชาสัมพันธ์ข้อมูลข่าวสารในภาวะฉุกเฉิน

เป็นระบบและกระบวนการกระจายข้อมูลข่าวสารที่เกิดหรือคาดว่าจะเกิดสาธารณภัยขึ้น ให้ส่วนราชการและประชาชนได้รับรู้และเข้าใจสถานการณ์ โดยผ่านช่องทางการสื่อสารที่กำหนดไว้ เช่น โทรทัศน์ วิทยุ หอกระจายข่าว ฯลฯ และวิธีอื่นๆ เพื่อให้ประชาชนรับทราบ เข้าใจในสถานการณ์ที่ถูกต้องและลดความตื่นตระหนก โดยมอบให้ฝ่ายประชาสัมพันธ์ของ อบต.โนนทองเป็นหน่วยงานหลัก ดำเนินการ ดังนี้

จัดตั้งศูนย์ข้อมูลประชาสัมพันธ์ร่วม (Join Information Center : JIC) เพื่อทำหน้าที่ประสานข้อมูลข่าวสารสาธารณะ ที่เกี่ยวข้องกับการดำเนินกิจกรรมการจัดการเหตุฉุกเฉินและเป็นศูนย์ที่อยู่ใกล้ชิดกับเหตุการณ์ สามารถเข้าถึงข้อมูลที่มีการเปลี่ยนแปลงได้ตลอดเวลา จึงเป็นศูนย์กลางของการติดต่อสำหรับสื่อข่าวสารทุกประเภทที่ได้รับ การกลั่นกรอง และรับรองข้อมูล เพื่อกระจายข้อมูลข่าวสารให้เกิดความถูกต้อง รวดเร็ว เป็นปัจจุบัน และต่อเนื่อง โดยให้เจ้าหน้าที่ข้อมูลข่าวสารสาธารณะควรต้องเข้ามาอยู่ร่วมกันในศูนย์ประสานข้อมูลร่วม

ตรวจสอบยืนยันความถูกต้องของข้อมูลการเกิดภัยจากก้านัน ผู้ใหญ่บ้าน ผู้นำชุมชน อาสาสมัครแจ้งเตือนภัย กองอำนวยการป้องกันและบรรเทาสาธารณภัยระดับเหนือขึ้นไป รวมทั้งหน่วยงานที่เกี่ยวข้องก่อนแจ้งเตือนภัยผ่านช่องทางการสื่อสารทุกชนิด

ประชาสัมพันธ์ข้อมูลข่าวสารที่ชัดเจน ทันเวลา ถูกต้อง และเข้าใจง่าย เป็นข้อมูลที่บอกถึงอันตรายที่กำลังเกิดขึ้นกับชีวิตและทรัพย์สิน อันได้แก่ ลักษณะ ขนาด จุดที่เกิดภัย รัศมีความเสียหายตามพื้นที่การปกครอง ช่วงเวลา ระยะเวลา ภัยจะรุนแรงยิ่งขึ้นหรือไม่ และประชาชนต้องปฏิบัติอย่างไร หรือต้องมีการอพยพหรือไม่ รวมทั้งวิธีการแจ้งเหตุ หมายเลขโทรศัพท์ และการสื่อสารอื่นๆ ไปยังชุมชนพื้นที่ที่ประสบภัยและพื้นที่ข้างเคียง โดยสื่อ ข่ายการสื่อสาร เครื่องมืออุปกรณ์การเตือนภัยที่มีอยู่ของชุมชน เช่น วิทยุชุมชน หอกระจายข่าว หอเตือนภัย โทรโข่ง เป็นต้น

จัดให้มีเจ้าหน้าที่รับผิดชอบในการให้ข้อมูลเท่าที่จำเป็นเกี่ยวกับการดำเนินการของศูนย์ปฏิบัติการฉุกเฉิน
อบต.โนนทองบัญชาการเหตุการณ์แก่สื่อมวลชน และประชาชน รวมทั้งรับฟังข้อคิดเห็น ข้อมูล ข้อเรียกร้องของประชาชนที่ได้รับ
ผลกระทบจากสถานการณ์ภัยหรือจากการปฏิบัติของเจ้าหน้าที่

กรณีที่มีข่าวเชิงลบ ให้แจ้งข้อมูลข่าวสาร และชี้แจงข้อเท็จจริงให้สาธารณชนทราบ

การอพยพ

เมื่อเกิดหรือคาดว่าจะเกิดสาธารณภัยขึ้นในพื้นที่ใด และการอาศัยอยู่ในเขตพื้นที่นั้น จะเป็นอันตราย ให้ผู้มี
อำนาจตามมาตรา ๒๘ แห่งพระราชบัญญัติป้องกันและบรรเทาสาธารณภัย พ.ศ. ๒๕๕๐ (ผู้บัญชาการ ผู้อำนวยการ และเจ้า
พนักงานซึ่งได้รับมอบหมาย) มีอำนาจสั่งอพยพผู้ซึ่งอยู่ในพื้นที่นั้นออกไปจากพื้นที่อย่างเป็นระเบียบ ทั้งนี้ ให้ดำเนินการอพยพไม่
ต่ำกว่า ๑๒ ชั่วโมงก่อนเกิดสาธารณภัย และจัดให้มีกำลังเจ้าหน้าที่เข้ารักษาความสงบเรียบร้อย เพื่อป้องกันทรัพย์สินของ
ประชาชน ให้ผู้นาชุมชนและหน่วยงานปฏิบัติตามขั้นตอน ดังนี้

การตัดสินใจอพยพ

(๑) การตัดสินใจอพยพในเขต อบต.โนนทองกำหนดให้นายกเทศมนตรี/ นายก อบต. อบต.โนนทอง
ในฐานะผู้อำนวยการท้องถิ่น เป็นผู้ตัดสินใจและควบคุมการอพยพประชาชนออกจากพื้นที่ประสบภัย โดยมีปลัดเทศบาล อบต.
โนนทอง/ปลัดเมืองพิทยา ในฐานะผู้ช่วยผู้อำนวยการท้องถิ่น เป็นผู้ช่วย

(๒) การตัดสินใจอพยพในเขตพื้นที่หมู่บ้าน กำหนดให้ผู้ใหญ่บ้านแต่ละหมู่บ้านควบคุม กำกับ ดูแล การ
อพยพประชาชนออกจากพื้นที่ประสบภัย ตามคำสั่งของผู้อำนวยการท้องถิ่น โดยมี.....(หน่วยงาน/ผู้รับผิดชอบ)..... เป็น
ผู้ช่วย ทุกขั้นตอนการปฏิบัติต้องประสานการปฏิบัติและรายงานสถานการณ์ไปยังนายกเทศมนตรี/นายก อบต. อบต.โนนทองใน
ฐานะผู้อำนวยการท้องถิ่นเบอร์โทรศัพท์.....

เมื่อได้รับข้อมูลข่าวสารแจ้งเตือน ประชาชนต้องปฏิบัติตามคำสั่งการของผู้อำนวยการท้องถิ่น โดยเตรียมตัว
ไว้ให้พร้อมสำหรับการอพยพ จัดเตรียมกระเป๋าที่มีของมีค่า เงินสด เอกสารสำคัญ ของใช้จำเป็นส่วนตัว ยารักษาโรค อาหาร น้ำ
ดื่ม เท่าที่จำเป็น รวมทั้งดูแลสภาพจิตใจในครอบครัวให้อยู่ในความสงบ ก่อนออกจากบ้านเรือนให้นำกระเป๋าที่จัดเตรียมไว้ติดตัว
ไป ปิดบ้านเรือนให้มิดชิดที่สุดเท่าที่จะทำได้ และเดินทางไปรวมกัน ณ จุดนัดหมายประจำชุมชนโดยเร็ว

หน่วยอพยพ ต้องศึกษาเส้นทางที่จะเข้าสู่พื้นที่เป้าหมาย และตรวจสอบสภาพของยานพาหนะสำหรับการ
อพยพให้พร้อมปฏิบัติหน้าที่อยู่ตลอดเวลา รวมทั้งติดต่อประสานงานกับผู้นาชุมชนหรือผู้นำหมู่บ้านทุกระยะ ประชาสัมพันธ์ให้
คำแนะนำในขั้นตอนการอพยพต่อผู้อพยพ พร้อมทั้งจัดระเบียบและจัดแบ่งประเภทของบุคคลตามลำดับความเร่งด่วน เช่น ผู้ป่วย
ทุพพลภาพ คนพิการ คนชรา เด็ก และสตรี ตามลำดับ ซึ่งเป็นกลุ่มเปราะบาง และดำเนินการปฏิบัติตามขั้นตอนการอพยพที่
กำหนดไว้

จัดเจ้าหน้าที่อาสาสมัครดูแลความปลอดภัยบ้านเรือนของผู้อพยพ และควรประสานเจ้าหน้าที่ตำรวจในท้องที่
เพื่อจัดส่งกำลังสายตรวจ อปพร. หรืออาสาสมัคร ไปดูแลบ้านเรือนผู้อพยพเป็นระยะ แต่ถ้าสถานการณ์ล่อแหลมมีความเสี่ยง
ควรงดออกปฏิบัติหน้าที่โดยเด็ดขาด แต่ถ้าสามารถออกปฏิบัติภารกิจได้ภายหลังเสร็จสิ้นภารกิจแล้วควรนำข้อมูลกลับมารายงาน
ให้ผู้อพยพทราบโดยทันที เพื่อป้องกันมิให้ ผู้อพยพเกิดความกังวลต่อความปลอดภัยในทรัพย์สินของตน

ให้หน่วยงานอพยพอำนวยความสะดวกด้านปัจจัยสี่ ปฐมพยาบาล ช่วยเหลือผู้บาดเจ็บ บริการอาหารและน้ำ
ดื่ม การดูแลรักษาความสะอาดให้ถูกสุขลักษณะ จัดเป็นสัดส่วนบริเวณปรุงอาหาร จัดระบบสาธารณสุขปลอดภัยพื้นฐาน จัดระบบการ
รับของบริจาคอย่างทั่วถึงและเป็นธรรม

รายงานความเคลื่อนไหวของสถานการณ์สาธารณภัยอย่างใกล้ชิดและต่อเนื่องจากสื่อทุกช่องทางรวมทั้ง
หน่วยงานที่เกี่ยวข้อง และนำข้อมูลข่าวสารดังกล่าวแจ้งให้ผู้อพยพทราบทุกระยะ เพื่อให้ผู้อพยพคลายความวิตกกังวล

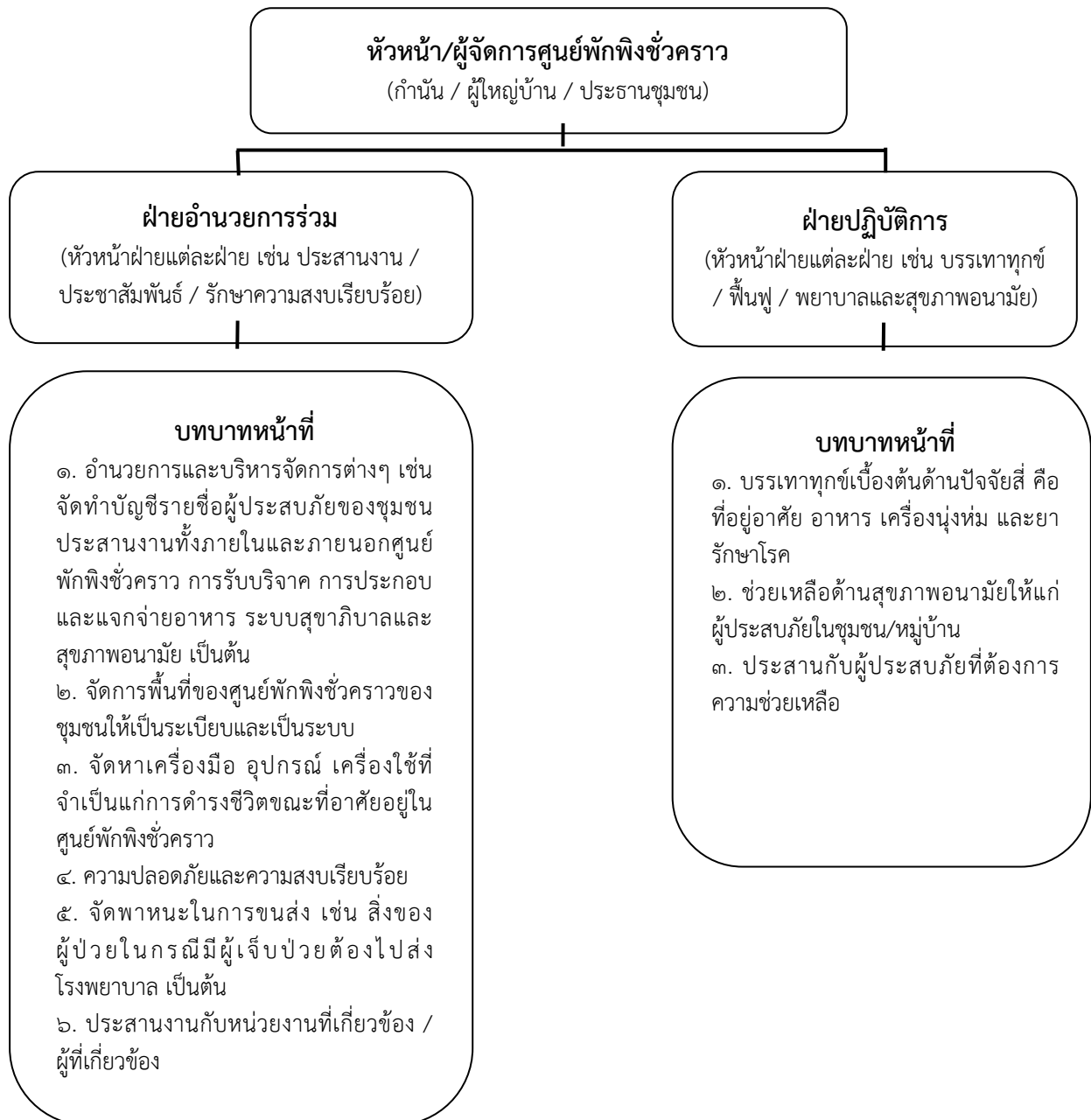
การบริหารจัดการศูนย์พักพิงชั่วคราว

การช่วยเหลือผู้ประสบภัยที่อาศัยในศูนย์พักพิงชั่วคราวในระยะต้น และระยะกลางให้ได้ผลดี จำเป็นต้อง
คำนึงถึงสิ่งสำคัญ ได้แก่

- (๑) การดูแลด้านความปลอดภัย
- (๒) การจัดการด้านสวัสดิการ อาหาร สุขาภิบาล และความเป็นอยู่ ให้มีความสะดวก
- (๓) การรักษาพยาบาล และการควบคุมป้องกันโรคให้เป็นไปอย่างทั่วถึง
- (๔) การมีกิจกรรมฟื้นฟูสุขภาพจิตร่วมกันเพื่อทำให้มีสุขภาพจิตที่ดี
- (๕) การรวมกลุ่มเป็นแหล่งเดียวกันเพื่อติดต่อขอรับการสนับสนุนจากภายนอก

ให้กองสวัสดิการและสังคมหรือกองสาธารณสุขและสิ่งแวดล้อม (กรณีเทศบาล) หรือส่วนสาธารณสุขและ
สิ่งแวดล้อม (กรณีองค์การบริหารส่วนตำบล) เป็นหน่วยรับผิดชอบหลักในการบริหารศูนย์พักพิงชั่วคราว และประสานงานที่

เกี่ยวข้องในการสนับสนุนยานพาหนะ เครื่องมืออุปกรณ์ ระบบสื่อสาร ระบบสาธารณสุขปโภค รวมทั้งประสานงานกับกอง
 อำนวยการป้องกันและบรรเทาสาธารณภัยอำเภอและจังหวัดเพื่อประสานการปฏิบัติในการจัดการศูนย์พักพิงชั่วคราว โดยให้
 คำนึงถึงแนวทางที่ในการช่วยเหลือกลุ่มเปราะบางเป็นสำคัญ



แผนภาพที่ ๙ : โครงสร้างศูนย์พักพิงชั่วคราว อบต.โนนทอง

แนวทางปฏิบัติในการประเมินความเสียหายและความต้องการความช่วยเหลือ (Damage and Need Assessment : DANA)

กองอำนวยการป้องกันและบรรเทาสาธารณภัย อบต.โนนทอง จะประเมินความเสียหายและความต้องการความช่วยเหลือภายในพื้นที่ประสบภัย โดยวิเคราะห์ผลกระทบจากความเสียหายที่เกิดขึ้นจาก สาธารณภัย มีหลักการปฏิบัติ ดังนี้

๔.๘.๑ การประเมินแบบรวดเร็ว (rapid assessment) จะกระทำทันทีที่ภายหลังมีเหตุการณ์สาธารณภัยเกิดขึ้น โดยมากภายในสัปดาห์แรกของการเกิดภัย เป็นการประเมินแบบคร่าวๆ ในการให้ความช่วยเหลือเบื้องต้น เพื่อให้ทันต่อความต้องการในภาวะฉุกเฉิน ลำดับความสำคัญก่อน - กลาง และรวบรวมข้อมูลความต้องการ สิ่งที่ต้องปฏิบัติหลังจากเกิดภัย และทรัพยากรที่จำเป็นต่างๆ ด้านทั้งผู้ประสบภัย โครงสร้างพื้นฐาน สิ่งแวดล้อม

๔.๘.๒ การประเมินแบบละเอียด (detailed assessment) จะดำเนินการทันที เมื่อภาวะฉุกเฉินสิ้นสุดลง หรืออย่างน้อยภายใน ๒ สัปดาห์ หลังจากเกิดสาธารณภัย ทั้งนี้ ขึ้นอยู่กับ การเข้าถึงพื้นที่ประสบภัย เป็นการระบุมูลค่าความ

เสียหายทางกายภาพ โครงสร้างทางสังคม ประเมินการด้านการเงินและวัสดุอุปกรณ์ ที่จะต้องใช้ในการให้ความช่วยเหลือและความต่อเนื่อง ทั้งนี้ จำเป็นจะต้องใช้ผู้เชี่ยวชาญในแต่ละสาขาดำเนินการประเมินความเสียหายและความต้องการในแต่ละด้าน

เมื่อประเมินความเสียหายและทราบความต้องการความช่วยเหลือแล้ว ให้นำข้อมูล ที่ได้มาทำการวิเคราะห์ความสามารถของผู้ประสบภัยในการตอบโต้สถานการณ์ฉุกเฉินด้วยตนเองและจัดทำรายงานสรุปเสนอผู้อำนวยการท้องถิ่นเพื่อบริหารจัดการทรัพยากรที่มีอยู่ให้เกิดความเสมอภาคและทั่วถึง รวมถึงการขอรับความช่วยเหลือความช่วยเหลือเพิ่มเติมจากหน่วยงานภายนอก เช่น ความช่วยเหลือด้านอาหาร น้ำดื่ม การรักษาพยาบาล สุขอนามัยและการกำจัดสิ่งปฏิกูล ความช่วยเหลือด้านสุขภาวะ ที่พิทักษ์ อุปกรณ์ยังชีพ เป็นต้น

ตารางที่ ๔-๑ : การประเมินความเสียหายและความต้องการความช่วยเหลือ (Damage and Need Assessment : DANA)

ระยะที่ ๐ เตรียมความพร้อม ในการประเมิน	ระยะที่ ๑ ประเมินสถานการณ์และ ผลกระทบเบื้องต้น: การประเมินแบบรวดเร็ว (rapid assessment)	ระยะที่ ๒ ประเมินผลกระทบและการให้ ความช่วยเหลือบรรเทาทุกข์: การประเมินแบบ ละเอียด(detailed assessment)
เตรียมความพร้อม	ช่วยเหลือชีวิตและการบริการต่อกรณีฉุกเฉิน	
ก่อนเกิดภัย	ขณะเกิดภัย - ๗๒ ชั่วโมง	ภาวะฉุกเฉินสิ้นสุดลง หรือภายใน ๒ สัปดาห์
ลักษณะการประเมิน		
การเตรียมพร้อมสำหรับ การประสานการประเมิน : การเตรียมข้อมูลทั่วไป (บทที่ ๑)	การประเมินเบื้องต้น :เป็นการประเมินแบบ คร่าวๆ ในการให้ความช่วยเหลือเบื้องต้น เพื่อให้ทันต่อความต้องการในภาวะฉุกเฉิน ลำดับความสำคัญก่อน - กลาง และรวบรวม ข้อมูลความต้องการ สิ่งที่ควรปฏิบัติหลังจาก เกิดภัย ด้านทั้งผู้ประสบภัย โครงสร้างพื้นฐาน และสิ่งแวดล้อม	ประเมินระยะเร่งด่วน : เป็นการระบุมูลค่า ความเสียหายทางกายภาพ โครงสร้างทาง สังคม ประเมินการด้านการเงินและวัสดุ อุปกรณ์ ที่จะต้องใช้ในการให้ความช่วยเหลือ และความต่อเนื่อง ทั้งนี้ จำเป็นจะต้องใช้ ผู้เชี่ยวชาญในแต่ละสาขาดำเนินการประเมิน ความเสียหายและความต้องการในแต่ละด้าน

ทั้งนี้ ตัวอย่างแนวทางปฏิบัติในการประเมินความเสียหายและความต้องการความช่วยเหลือ (Damage and Need Assessment : DANA) ตามภาคผนวก ฐ (ตัวอย่าง) แบบประเมินภัยพิบัติขั้นต้น ระยะที่ ๑ (Initial Disaster Assessment Form) และตามภาคผนวก ท (ตัวอย่าง) แบบประเมินความเสียหายและความต้องการ ระยะที่ ๒ (Multi Cluster Initial and Rapid Assessment - MIRA)

การรับ-จ่ายสิ่งของบริจาค

หากกองอำนาจการป้องกันและบรรเทาสาธารณภัย อบต.โนนทองพิจารณาเห็นว่า มีความจำเป็นต้องจัดให้มีการรับบริจาคเงินหรือทรัพย์สิน เพื่อช่วยเหลือผู้ประสบสาธารณภัยให้ดำเนินการ ตามระเบียบที่เกี่ยวข้องดังต่อไปนี้

(๑) ระเบียบสำนักนายกรัฐมนตรีว่าด้วยการรับบริจาคและการให้ความช่วยเหลือ ผู้ประสบสาธารณภัย พ.ศ. ๒๕๔๒ และที่แก้ไขเพิ่มเติม

(๔) ระเบียบกรมพัฒนาสังคมและสวัสดิการว่าด้วยการรับบริจาคสิ่งของเหลือใช้ของศูนย์รับบริจาคเพื่อการสงเคราะห์ผู้เดือดร้อน พ.ศ. ๒๕๔๗

(๒) ระเบียบสำนักนายกรัฐมนตรีว่าด้วยการเรียไของหน่วยงานของรัฐ พ.ศ. ๒๕๔๔

(๓) ระเบียบกระทรวงการคลังว่าด้วยการรับเงินหรือทรัพย์สินที่มีผู้บริจาคให้ทางราชการ พ.ศ. ๒๕๒๖

โดยมีแนวทางปฏิบัติในการรับ-จ่ายสิ่งของบริจาค ดังนี้

๔.๑๐.๑ จัดตั้งศูนย์รับบริจาคเพื่อช่วยเหลือผู้ประสบภัย และกำหนดสถานที่เก็บรักษาสิ่งของบริจาค

๔.๑๐.๒ อบต.โนนทองหารือร่วมกับหน่วยงานที่เกี่ยวข้องในการกำหนดระเบียบ การเก็บรักษาเงินบริจาคและสิ่งของบริจาค รวมถึงสถานที่เก็บรักษาสิ่งของบริจาค และวิธีแจกจ่ายเงินและสิ่งของบริจาค เพื่อให้เกิดความเป็นเอกภาพและเกิดประโยชน์แก่ผู้ประสบสาธารณภัยอย่างเสมอภาค

๔.๑๐.๓ จัดทำบัญชีการรับ-จ่าย สิ่งของบริจาคไว้เป็นหลักฐาน เพื่อควบคุมระบบข้อมูล ในการบริหารจัดการสิ่งของบริจาคอย่างทั่วถึงและเป็นธรรม

กรณีที่บุคคล หน่วยงาน หรือองค์กรใดจัดตั้งศูนย์รับบริจาคเพื่อช่วยเหลือผู้ประสบ ภัย สาธารณภัย หากบุคคล หน่วยงาน หรือองค์กรนั้นไม่ได้รับมอบภารกิจใดๆ จากกองอำนวยการป้องกันและบรรเทาสาธารณภัย อบต.โนนทอง ให้บุคคล หน่วยงาน หรือองค์กรนั้นเป็นผู้รับผิดชอบค่าใช้จ่ายในการขนย้ายและส่งมอบสิ่งของบริจาค

การยกเลิกสถานการณ์สาธารณภัย

(๑) ให้ติดตามความเคลื่อนไหวของสถานการณ์สาธารณภัยอย่างใกล้ชิดและต่อเนื่อง พร้อมทั้งตรวจสอบข้อมูลจากทุกแหล่งจนแน่ใจ และมีการยืนยันความชัดเจนว่าสถานการณ์คลี่คลายกลับสู่ ภาวะปกติแล้ว ให้ผู้อำนวยการท้องถิ่นรายงานข้อมูลให้ผู้อำนวยการอำเภอทราบ เพื่อประกาศยุติสถานการณ์ สาธารณภัยในพื้นที่

(๒) เมื่อได้รับการยืนยันอย่างชัดเจนจากผู้อำนวยการท้องถิ่น ให้ประกาศยุติสถานการณ์ว่าสาธารณภัย ได้สิ้นสุดลงแล้ว ให้แจ้งข้อมูลดังกล่าวให้ผู้อยู่พวยพทราบเพื่อเตรียมพร้อมในการอพยพกลับสู่พื้นที่อาศัยของตนเองต่อไป

(๓) เมื่อยกเลิกหรือปิดศูนย์ปฏิบัติการฉุกเฉินของ อบต.โนนทองให้ส่งมอบภารกิจที่ต้องดำเนินการต่อ ให้หน่วยงานที่รับผิดชอบตามภารกิจของหน่วยงานนั้นต่อไป เพื่อความต่อเนื่องในการปฏิบัติงาน

การอพยพกลับ

เมื่อประชาชนได้รับแจ้งข่าวการยกเลิกสถานการณ์สาธารณภัยอย่างชัดเจน ให้ผู้นำชุมชนหรือผู้นำ กลุ่มอพยพรีบแจ้งผู้อยู่พวยพเพื่อเตรียมความพร้อมสำหรับการอพยพกลับและรอรับการแจ้ง จุดอพยพกลับ โดยการจัดระเบียบและลำดับก่อนหลังของการอพยพกลับอย่างเป็นระบบไปสู่พื้นที่อาศัยของตนเอง พร้อมทั้งประสานงานกับเจ้าหน้าที่ที่รับผิดชอบควบคุมดูแลการอพยพกลับ

การอพยพส่วนราชการ และองค์กรปกครองส่วนท้องถิ่น

ให้ศูนย์ปฏิบัติการฉุกเฉิน อบต.โนนทองแบ่งประเภทของส่วนราชการและองค์กรปกครองส่วนท้องถิ่น ที่จะอพยพมาอยู่ในพื้นที่ปลอดภัยตามลำดับและความจำเป็นเร่งด่วน พร้อมทั้งกำหนดพื้นที่รองรับการอพยพส่วนราชการ ครอบคลุมส่วนราชการ และองค์กรปกครองส่วนท้องถิ่นไว้ล่วงหน้า โดยการดำเนินการอพยพให้เป็นไปตามแผนอพยพส่วนราชการ เพื่อให้สามารถบริการประชาชนได้ตามปกติ

การร้องขอรับการสนับสนุนจากองค์กรปกครองส่วนท้องถิ่นข้างเคียง

(๑) ผู้อำนวยการในเขตพื้นที่ที่ติดต่อกับหรือใกล้เคียงมีหน้าที่สนับสนุนการป้องกันและบรรเทาสาธารณภัยแก่ผู้อำนวยการซึ่งรับผิดชอบในการป้องกันและบรรเทาสาธารณภัยที่เกิดขึ้นในพื้นที่ ติดต่อกับหรือใกล้เคียงนั้น

(๒) กรณีผู้อำนวยการท้องถิ่นมีความจำเป็นต้องได้รับความช่วยเหลือจาก เจ้าหน้าที่ของรัฐ หรือหน่วยงานของรัฐที่อยู่นอกเขตขององค์กรปกครองส่วนท้องถิ่นแห่งพื้นที่ของตน ให้แจ้งให้ผู้อำนวยการอำเภอ หรือผู้อำนวยการ จังหวัดแล้วแต่กรณีเพื่อสั่งการโดยเร็วต่อไป

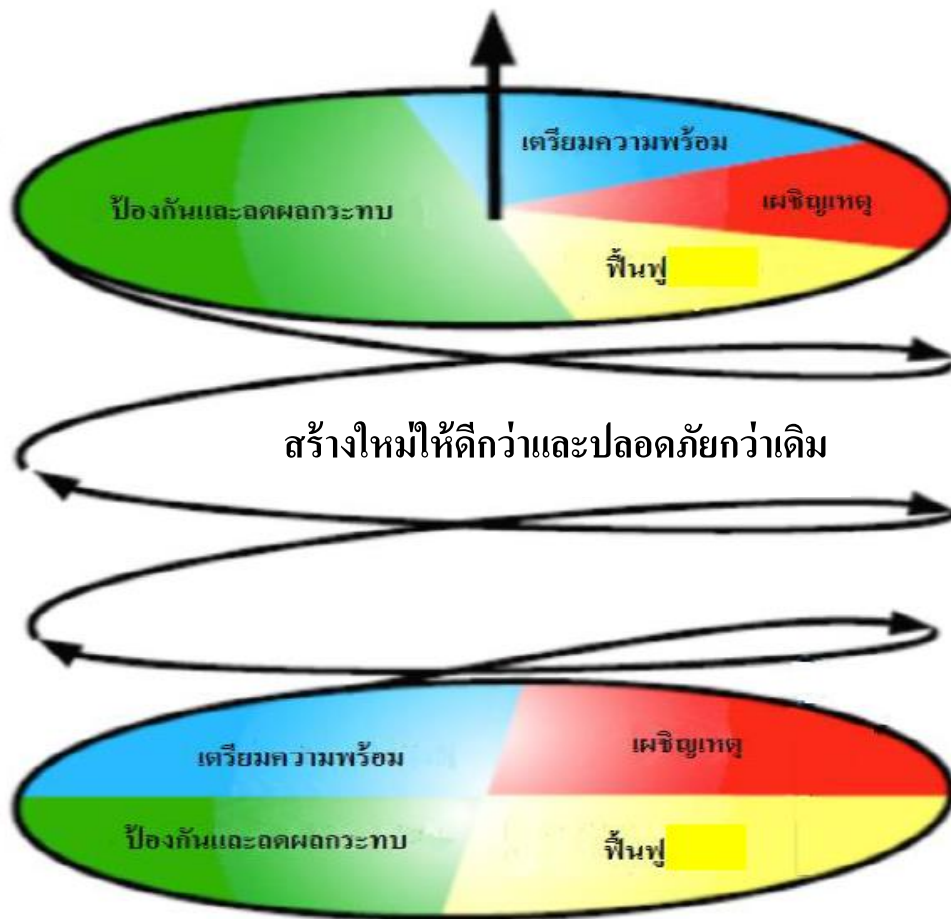
การปฏิบัติหลังเกิดภัย

การปฏิบัติหลังเกิดภัย (ฟื้นฟู) เป็นการดำเนินการภายหลังจากที่ภาวะฉุกเฉินจากสาธารณภัยบรรเทาลง หรือได้ผ่านพ้นไปแล้ว เพื่อปรับสภาพระบบสาธารณูปโภค การดำรงชีวิต และสภาวะวิถี ความเป็นอยู่ของชุมชนที่ประสบ สาธารณภัยให้กลับสู่สภาวะปกติ หรือพัฒนาให้ดีกว่าและปลอดภัยกว่าเดิม (Build Back Better and Safer) เป็นไปตาม วงจรการจัดการสาธารณภัยสู่การสร้างใหม่ให้ดีกว่าและปลอดภัยกว่าเดิม (แผนภาพที่ ๕-๑) โดยการนำเอาปัจจัยต่างๆ ในการ ลดความเสี่ยงจากสาธารณภัยเข้ามาช่วยในการฟื้นฟู ซึ่งหมายรวมถึงการซ่อมสร้าง (Reconstruction) และการฟื้นฟู สภาพ (Rehabilitation) โดยมีหลักการสำคัญของการฟื้นฟู ได้แก่

การช่วยเหลือผู้ประสบภัยให้สามารถช่วยเหลือตนเองได้ เพื่อให้การดำรงชีวิตกลับเข้าสู่ภาวะปกติ โดยไม่จำเป็นต้องพึ่งพิงความช่วยเหลือจากภายนอกแต่เพียงอย่างเดียว

ผู้ประสบภัยต้องมีส่วนร่วมในกระบวนการตัดสินใจ จึงจะเกิดกระบวนการยอมรับและ มีส่วนร่วมใน ขั้นตอนต่างๆ ที่จะดำเนินการ

พิจารณาความเสี่ยงต่อภัยในการฟื้นฟูสภาพและการสร้างใหม่เสมอ เพื่อไม่ให้งบประมาณต้องสูญเสีย ไปโดยเปล่าประโยชน์จากการเกิดสาธารณภัยครั้งต่อไป



แผนภาพที่ ๑๐ : วงจรการจัดการสาธารณภัยสู่การสร้างใหม่ให้ดีกว่าและปลอดภัยกว่าเดิม

กองอำนวยการป้องกันและบรรเทาสาธารณภัย อบต.โนนทอง จะดำเนินการหลังเกิดภัย ดังนี้

สำรวจความต้องการของผู้ประสบภัยและความเสียหายเบื้องต้นภายในพื้นที่ประสบภัยจนถึงระดับครัวเรือน โดยวิเคราะห์ผลกระทบจากความเสียหายที่เกิดขึ้นจากสาธารณภัยเพื่อประเมินและวิเคราะห์ความสามารถของผู้ประสบภัยในการตอบโต้สถานการณ์ฉุกเฉินด้วยตนเอง ความต้องการความช่วยเหลือเพิ่มเติมจากหน่วยงานภายนอก เช่น ความช่วยเหลือด้านอาหาร น้ำดื่ม การรักษาพยาบาล สุขอนามัยและการกำจัดสิ่งปฏิกูล เป็นต้น รวมทั้งจัดทำฐานข้อมูล การสำรวจความเสียหาย เพื่อเป็นข้อมูลในการฟื้นฟูและกำหนดกรอบแนวทางในการสร้างคืนใหม่ได้อย่างเหมาะสมและมีประสิทธิภาพ โดยมีหลักการปฏิบัติ ดังนี้

ชุมชน/หมู่บ้าน สำรวจความเสียหายระบบสาธารณูปโภคและสิ่งสาธารณ ประโยชน์ต่างๆ จนถึงระดับครัวเรือน รวมทั้งจัดทำฐานข้อมูลการสำรวจความเสียหาย เพื่อเป็นข้อมูลในการฟื้นฟูและกำหนดกรอบแนวทางในการสร้างคืนใหม่ได้อย่างเหมาะสมและมีประสิทธิภาพ

อบต.โนนทองสำรวจประเมินความจำเป็นในการฟื้นฟูภายหลังการเกิด สาธารณภัย ดังนี้

(๑) ข้อมูลพื้นฐานด้านชุมชน เช่น ประชากร เศรษฐกิจ สังคม และวัฒนธรรม

(๒) ข้อมูลด้านความเสียหายจากสาธารณภัย การจัดการในภาวะฉุกเฉิน การช่วยเหลือ

จากภายนอก

(๓) ข้อมูลการวิเคราะห์ความสามารถในการเผชิญเหตุของชุมชน ความอ่อนแอ หรือความ

ล่อแหลมต่อสาธารณภัยที่เกิดขึ้น

สำรวจและประเมินความจำเป็นในการฟื้นฟูภายหลังเหตุการณ์สาธารณภัย ควรสำรวจข้อมูล

ดังต่อไปนี้

(๑) ข้อมูลการฟื้นฟูผู้ประสบภัย เช่น ด้านอาหาร การเงิน สิ่งของเครื่องใช้ ที่พักพิง สุขภาพ

สุขภาพ และสิ่งแวดล้อมการประกอบอาชีพ และองค์ความรู้ (การช่วยเหลือยามฉุกเฉิน สุขภาพ ฯลฯ) โดยให้คำนึงถึงการฟื้นฟูกลุ่มเปราะบาง (กลุ่มเด็ก สตรีมีครรภ์ คนชรา ผู้ป่วย และผู้พิการ) ที่ได้รับผลกระทบจากสาธารณภัยเป็นพิเศษ

(๒) ข้อมูลการฟื้นฟูพื้นที่ประสบภัย เช่น ที่อยู่อาศัย สถานศึกษา โรงพยาบาล สิ่งก่อสร้าง ต่างๆ การชลประทาน การขนส่ง การสื่อสาร อุตสาหกรรม ระบบสุขภาพ เป็นต้น

กองอำนวยการป้องกันและบรรเทาสาธารณภัย อบต.โนนทองจัดตั้งคณะทำงานประสานกับชุมชน/หมู่บ้าน ให้ตรวจสอบรายละเอียดความเสียหาย การให้ความช่วยเหลือ และความจำเป็นของผู้ประสบภัยโดยเร็ว

ดำเนินการฟื้นฟูโครงสร้างพื้นฐานที่เสียหายในเบื้องต้น โดยงบประมาณที่อยู่ในความรับผิดชอบ กรณีที่เกินขีดความสามารถให้ขอรับการสนับสนุนจากงบกลางขององค์กรปกครองส่วนท้องถิ่น

รายงานสรุปการประเมินความเสียหายและแนวทางการฟื้นฟูไปยัง กองอำนวยการป้องกันและบรรเทาสาธารณภัยอำเภอและจังหวัด เพื่อขอรับการสนับสนุนในการฟื้นฟู ซ่อมแซม และบูรณะโครงสร้างพื้นฐานที่ได้รับ ความเสียหาย (คณะกรรมการให้ความช่วยเหลือผู้ประสบภัยพิบัติอำเภอ (ก.ช.ภ.อ.) และคณะกรรมการให้ความช่วยเหลือผู้ประสบภัยพิบัติจังหวัด (ก.ช.ภ.จ.))

การประเมินความเสียหายและความต้องการความช่วยเหลือ จะต้องมีเชื่อมโยงกับการตอบสนองความต้องการของผู้ที่ได้รับผลกระทบตามหลักมาตรฐาน โดยคำนึงถึงปัจจัยด้านต่างๆ เช่น อายุ เพศ เชื้อชาติ ศาสนา สตรีมีครรภ์ และผู้พิการ เพื่อประกอบการพิจารณา

กองอำนวยการป้องกันและบรรเทาสาธารณภัย อบต.โนนทอง มีแนวทางปฏิบัติ การฟื้นฟู ดังนี้

๑. อบต.โนนทองสำรวจประเมินความจำเป็นในการฟื้นฟูหลังการเกิดสาธารณภัย ดังนี้

(๑.๑) ข้อมูลพื้นฐานด้านชุมชน เช่น ประชากร เศรษฐกิจ สังคม และวัฒนธรรม

(๑.๒) ข้อมูลด้านความเสียหายจากสาธารณภัย การจัดการในภาวะฉุกเฉิน การช่วยเหลือจาก

ภายนอก

(๑.๓) ข้อมูลการวิเคราะห์ความสามารถในการเผชิญเหตุชุมชน ความอ่อนแอ หรือความ ล่อแหลมต่อสาธารณภัยที่เกิดขึ้น

๒. สำรวจและประเมินความจำเป็นในการฟื้นฟูภายหลังเหตุการณ์สาธารณภัย ดังนี้

(๒.๑) ข้อมูลการฟื้นฟูผู้ประสบภัย ควรมีรายละเอียดในแต่ละด้าน เช่น ด้านอาหาร การเงิน สิ่งของ เครื่องใช้ ที่พักพิง สุขภาพ สุขภาพและสิ่งแวดล้อม การประกอบอาชีพ และองค์ความรู้ การช่วยเหลือยามฉุกเฉิน สุขภาพ เป็นต้น โดยให้คำนึงถึงการฟื้นฟูกลุ่มเปราะบาง (กลุ่มเด็ก สตรีมีครรภ์ คนชรา ผู้ป่วย และผู้พิการ) ที่ได้รับผลกระทบจากสาธารณภัยเป็นพิเศษ

(๒.๒) ข้อมูลการฟื้นฟูพื้นที่ประสบภัย ควรมีรายละเอียดในแต่ละด้าน เช่น ที่อยู่อาศัย การศึกษา การดูแลสุขภาพ สิ่งก่อสร้างต่างๆ เกษตรกรรม การชลประทาน การขนส่ง การสื่อสาร อุตสาหกรรม ระบบสุขภาพ เป็นต้น

๓. อบต.โนนทองจัดทีมประเมินความเสียหายและความต้องการความช่วยเหลือ โดยประสานกับ อำเภอ.....และจังหวัด..... ให้ตรวจสอบรายละเอียดความเสียหาย การให้ความช่วยเหลือและความ ต้องการเบื้องต้นของผู้ประสบภัยโดยเร็ว

๔. ประสานการปฏิบัติกับอำเภอ ให้ประสานการปฏิบัติกับคณะกรรมการให้ความช่วยเหลือผู้ประสบภัยอำเภอ (ก.ช.ภ.อ.) ให้เร่งสำรวจความเสียหายจากภัยพิบัติกรณีฉุกเฉินโดยเร็ว เพื่อพิจารณาช่วยเหลือผู้ประสบภัยตามหลักเกณฑ์และวิธีการที่กระทรวงการคลังกำหนด และรายงานผล การสำรวจความเสียหายจากภัยพิบัติกรณี ฉุกเฉิน ต่อคณะกรรมการให้ความช่วยเหลือผู้ประสบภัยพิบัติจังหวัด (ก.ช.ภ.จ.) เพื่อพิจารณาดำเนินการช่วยเหลือผู้ประสบภัย

๕. ในกรณีที่ความเสียหายมีมูลค่ามากกว่าวงเงินที่ผู้ว่าราชการจังหวัดมีอำนาจอนุมัติ ให้ส่งเรื่องให้ กรมป้องกันและบรรเทาสาธารณภัยพิจารณาเสนอขออนุมัติวงเงินช่วยเหลือผู้ประสบภัย จากวงเงินงบกลางรายการ สำรองจ่ายเพื่อกรณีฉุกเฉินหรือจำเป็นจากคณะรัฐมนตรี

๖. รายงานสรุปการประเมินความเสียหายและความจำเป็นในเบื้องต้น ให้ผู้อำนวยการอำเภอ ผู้อำนวยการ จังหวัด ผู้อำนวยการกลาง ผู้บัญชาการป้องกันและบรรเทาสาธารณภัยแห่งชาติ และนายกรัฐมนตรีทราบ ตามลำดับ

การฟื้นฟูระยะสั้น

เป็นการดำเนินการต่อเนื่องจากการค้นหา การบรรเทา และการช่วยเหลือได้ยุติลง เพื่อสนอง ความต้องการที่จำเป็นของผู้ประสบภัย ธุรกิจ ชุมชนที่ได้รับผลกระทบจากสาธารณภัยในระยะเร่งด่วนหรือระยะสั้น รวมถึงการ จัดมาตรการด้านการรักษาความปลอดภัยไม่ให้เกิดอันตรายหรือสาธารณภัย ซ้ำขึ้นอีก การประเมินความเสียหายของโครงสร้าง พื้นฐาน การจัดเตรียมที่พักอาศัยชั่วคราว และการให้บริการสาธารณะ โดยมีแนวทางปฏิบัติ ดังนี้

(๑) การสงเคราะห์และช่วยเหลือผู้ประสบภัยในเบื้องต้น

เป็นการฟื้นฟูด้านสมรรถภาพทางกายให้แก่ผู้ประสบภัย เช่น การตรวจรักษา ป้องกัน ควบคุมโรค และการฟื้นฟูความแข็งแรงทางร่างกาย เป็นต้น รวมถึงการฟื้นฟูด้านสภาพจิตใจและ จิตสังคมของผู้ได้รับผลกระทบ ตลอดจนการกระตุ้นและช่วยเหลือให้เกิดการปรับตัวให้เข้ากับการเปลี่ยนแปลง ตามความจำเป็น โดยให้โรงพยาบาลส่งเสริมสุขภาพประจำตำบล.....เป็นหน่วยหลัก และมีแนวทางปฏิบัติ ดังนี้

(๑.๑) การช่วยเหลือและสงเคราะห์ผู้ประสบภัย

- แจ้งให้ชุมชน/หมู่บ้าน สำนวญตรวจสอบข้อมูลผู้ประสบภัยและความเสียหาย เพื่อให้ความช่วยเหลือต่างๆ ตรงกับข้อเท็จจริงตลอดจนส่งผู้ประสบภัยกลับภูมิลำเนา

- ให้มีการประสานงานระหว่างหน่วยงานของรัฐ และองค์กรภาคเอกชนในการ สงเคราะห์ผู้ประสบภัยให้เป็นไปอย่างมีระบบ รวดเร็ว ทันท่วงที และหลีกเลี่ยงความซ้ำซ้อน ในการสงเคราะห์ผู้ประสบภัย

- ให้ชุมชน/หมู่บ้าน จัดทำบัญชีรายชื่อผู้ประสบภัยและทรัพย์สิน ที่เสียหาย ไว้เป็นหลักฐานเพื่อการสงเคราะห์ผู้ประสบภัย พร้อมทั้งออกหนังสือรับรองให้ผู้ประสบภัยไว้เป็นหลักฐานในการรับการ สงเคราะห์และฟื้นฟู

- จัดให้มีการรักษาพยาบาลแก่ผู้ประสบภัยอย่างต่อเนื่องจนกว่า จะหาย กลับมาดำรงชีวิตได้ตามปกติ รวมทั้งจัดการที่พักอาศัยชั่วคราว และระบบสุขภาพแก่ผู้ประสบภัย ในกรณีที่ต้องอพยพจาก พื้นที่อันตราย

- ให้การสงเคราะห์แก่ครอบครัวของผู้ที่ประสบภัยอย่างต่อเนื่อง โดยเฉพาะใน กรณีที่ผู้เป็นหัวหน้าครอบครัวประสบภัยจนเสียชีวิตหรือไม่สามารถประกอบอาชีพต่อไปได้ โดยการให้ทุนการศึกษาแก่บุตร ของผู้ประสบภัยจนจบการศึกษาภาคบังคับ และโดยการจัดหาอาชีพให้แก่บุคคลในครอบครัว

- เลี้ยงดูผู้ประสบภัยที่ไม่สามารถช่วยเหลือตัวเองได้ในระยะแรก เช่น ดูแลเด็ก กำพรวร นักเรียน นักศึกษา คนพิการ และผู้สูงอายุที่ประสบภัย

(๑.๒) การป้องกัน ฝ้าระวัง และควบคุมโรคระบาด ทั้งคนและสัตว์

(๑.๓) ประชาสัมพันธ์เพื่อเสริมสร้างขวัญและกำลังใจของประชาชนให้คืนสู่สภาพปกติ

โดยเร็ว

(๑.๔) รายงานข่าวและประชาสัมพันธ์ข่าวสารต่อสาธารณชนให้ทราบสถานการณ์เป็น

ระยะๆ

(๒) การฟื้นฟูพื้นที่ประสบภัย

เป็นการบูรณะที่อยู่อาศัย โครงสร้างพื้นฐานต่างๆ ที่ได้รับความเสียหายจากเหตุการณ์ สาธารณภัยให้กลับสู่สภาพที่สามารถใช้งานได้ ทั้งนี้ ควรให้ความสำคัญกับการฟื้นฟูทรัพยากรธรรมชาติและสิ่งแวดล้อมด้วย ตามความเหมาะสมกับสถานการณ์และการใช้งาน หากการบูรณะโครงสร้างและสิ่งก่อสร้างหรือการฟื้นฟูทรัพยากรธรรมชาติและ สิ่งแวดล้อมที่ต้องฟื้นฟูให้ดีกว่าเดิม อาจต้องใช้เวลาและงบประมาณในการฟื้นฟู ควรกำหนดแผนงานไว้ในกาฟื้นฟูระยะยาว ต่อไป และการฟื้นฟูพื้นที่ประสบภัยในระยะเริ่มต้นให้ปฏิบัติ ดังนี้

(๒.๑) ทำความสะอาดบ้านเรือน ชุมชน และสิ่งสาธารณประโยชน์ ในพื้นที่ประสบภัย

และขนย้ายขยะมูลฝอย

(๒.๒) ให้ อบต. โนนทองที่เกิดเหตุ ดำเนินการฟื้นฟูพื้นที่ประสบภัย ปรับสภาพภูมิ

ทัศน์ และแก้ไขปัญหาสิ่งแวดล้อมและมลภาวะเป็นพิษ

(๒.๓) กรณีที่เกินขีดความสามารถของ อบต. โนนทองให้หน่วยงานที่รับผิดชอบ

โครงสร้างพื้นฐานอื่นๆ ดำเนินการฟื้นฟู ซ่อมแซม และบูรณะโครงการที่ได้รับความเสียหาย ดังนี้

- ทางหลวงแผ่นดินและเส้นทางคมนาคม

ดำเนินการโดยแขวงทางหลวงและแขวงทางหลวงชนบท

- ระบบไฟฟ้า

ดำเนินการโดยการไฟฟ้าส่วนภูมิภาคจังหวัด และการไฟฟ้าฝ่ายผลิตแห่ง

ประเทศไทย

- ระบบประปา

ดำเนินการโดยการประปาส่วนภูมิภาคจังหวัด

(๒.๔) ให้เรือถอนซากปรักหักพัง และซ่อมแซมสิ่งสาธารณูปโภค โครงสร้างพื้นฐานและ

อาคารบ้านเรือนของผู้ประสบภัย เพื่อให้สามารถประกอบอาชีพได้ต่อไป

(๒.๕) ซ่อมแซมสถานที่ราชการ โรงเรียน สถานศึกษา วัด โบราณสถาน สถานที่

ราชการ สถานที่ท่องเที่ยว และสาธารณูปโภคต่างๆ ให้กลับมาใช้งานได้ตามเดิม

(๒.๖) พื้นที่ประสบภัย เช่น การเก็บซากปรักหักพัง การตรวจสอบ ความแข็งแรงของอาคาร การออกแบบวางผังเมือง การจัดหาแหล่งน้ำอุปโภคบริโภค การจัดทำภูมิทัศน์ ดำเนินการโดยสำนักงานโยธาธิการและผังเมืองจังหวัด สำนักชลประทานที่โครงการชลประทานจังหวัดองค์การบริหารส่วนจังหวัดและหน่วยงานอื่นๆ ที่เกี่ยวข้อง

การฟื้นฟูระยะกลาง/ระยะยาว

(๑) การฟื้นฟูระยะกลางเป็นการดำเนินการต่อเนื่องโดยการประสานและสนับสนุนชุมชนที่ประสบภัย ฟื้นฟู หรือสร้างสิ่งอำนวยความสะดวกในการดำรงชีวิตขึ้นใหม่ การฟื้นฟูเศรษฐกิจและสิ่งแวดล้อม รวมทั้งสภาพร่างกาย จิตใจ และสังคมของผู้ประสบภัย โดยให้ปฏิบัติ ดังนี้

- การฟื้นฟูโครงสร้างพื้นฐานต่างๆ ที่จำเป็นต่อการดำรงชีวิต เช่น ประปา ไฟฟ้า ระบบโทรคมนาคม เป็นต้น

- การฟื้นฟูและเสริมสร้างความเข้มแข็งทางเศรษฐกิจ

อบต.โนนทอง เป็นหน่วยหลักในการฟื้นฟูและเสริมสร้างความเข้มแข็งทางเศรษฐกิจ ทั้งนี้ ให้สามารถร่วมมือกับภาคเอกชน

(๒) สำหรับการฟื้นฟูระยะยาว เป็นการดำเนินการต่อเนื่องจากระยะกลาง ซึ่งอาจใช้เวลาหลายเดือนหรือหลายปีนับจากหลังเกิดสาธารณภัย โดยมุ่งเน้นการกลับสู่สภาวะปกติ หรือให้ดียิ่งขึ้นกว่าเดิม โดยหน่วยงานที่เกี่ยวข้องทำการสำรวจและจัดทำแผนโครงการ เพื่อวางแผนการฟื้นฟูพื้นที่ที่เกิดภัย ให้สามารถรองรับสาธารณภัยที่จะเกิดขึ้นในอนาคตได้ดีกว่าเดิม และปลอดภัยกว่าเดิม โดยมีแนวทางปฏิบัติ ดังนี้

อบต.โนนทอง เป็นหน่วยหลักในการวางแผนและดำเนินกิจกรรมฟื้นฟูชุมชนร่วมกับหน่วยงานที่เกี่ยวข้องได้อย่างมีประสิทธิภาพ โดยอาศัยการมีส่วนร่วมกับชุมชน เพื่อให้มีความพร้อมรับมือและฟื้นฟูกลับอย่างรวดเร็ว เป็นการดำเนินงานฟื้นฟูที่ต่อเนื่องจากการบรรเทาภัยที่เกิดขึ้น การให้ความช่วยเหลือทางวิชาการในการวางแผนฟื้นฟู การระบุและติดตามการแก้ไขความขัดแย้งและการลดความแตกต่าง การประยุกต์ใช้หลักการพัฒนาอย่างยั่งยืนในการวางแผน และการกำหนดการประสานความต้องการที่ยังไม่ได้รับการช่วยเหลือ

เป็นหน่วยหลักในการวางแผนและดำเนินให้มีการบูรณะและการก่อสร้างที่อยู่อาศัยที่ถูกทำลายและได้รับความเสียหายใหม่หรือพัฒนาที่อยู่อาศัยถาวร เพื่อเป็นทางเลือกใหม่ในการแก้ไขปัญหาด้านที่อยู่อาศัยที่จะรองรับ โดยชุมชนมีส่วนในการเสริมสร้างความถาวรยั่งยืนและความต้านทานต่อสาธารณภัยของที่อยู่อาศัย ทั้งนี้ การฟื้นฟูที่อยู่อาศัยมุ่งที่จะแก้ไขปัญหาด้านที่อยู่อาศัยให้ผู้ประสบภัยหลังการเกิดสาธารณภัยเพื่อป้องกันและลดผลกระทบต่อสาธารณภัยที่จะเกิดขึ้นอีก

เป็นหน่วยหลักในการวางแผนและดำเนินปกป้องทรัพยากรธรรมชาติและสิ่งแวดล้อมและทรัพย์สินทางประวัติศาสตร์ในการดำเนินงานต่อไปและฟื้นฟูที่เหมาะสม เพื่อที่จะสงวน อนุรักษ์ บูรณะและปฏิสังขรณ์ ให้กลับคืนสู่สภาพเดิมหรือดีกว่าหรือปลอดภัยกว่าเดิม

การฟื้นฟูด้านต่างๆ

(๑) ด้านสุขภาพและการบริการสังคม

เป็นการเสริมสร้างความพร้อมที่จะรับมือและการฟื้นฟูกลับสู่สภาวะปกติได้อย่างรวดเร็วของอบต.โนนทองในการบริการด้านสุขภาพและการบริการด้านสังคมของบุคคลและชุมชน ที่ประสบภัย ครอบคลุมถึงการสาธารณสุข สุขภาพจิต และการบริการทางการแพทย์ โดยให้โรงพยาบาลส่งเสริมสุขภาพประจำตำบล เป็นหน่วยงานหลักในการดำเนินการ

(๒) ด้านที่อยู่อาศัย

(๒.๑) บูรณะและก่อสร้างที่อยู่อาศัยที่ถูกทำลายและได้รับความเสียหายใหม่หรือพัฒนาที่อยู่อาศัยถาวร เพื่อเป็นทางเลือกใหม่ในการแก้ไขปัญหาด้านที่อยู่อาศัยที่จะรองรับความต้องการของชุมชนได้อย่างมีประสิทธิภาพ

(๒.๒) ภารกิจสนับสนุนการฟื้นฟูที่อยู่อาศัยมุ่งที่จะแก้ไขปัญหาด้านที่อยู่อาศัย หลังการเกิดสาธารณภัย เพื่อป้องกันและลดผลกระทบต่อสาธารณภัยที่จะเกิดขึ้นอีก กรณีที่เกินขีดความสามารถให้หน่วยงานที่รับผิดชอบโครงสร้างพื้นฐานนั้นๆ ดำเนินการฟื้นฟู ซ่อมแซม และบูรณะโครงการ ที่ได้รับความเสียหาย และขอรับการสนับสนุนจากหน่วยเหนือขึ้นไปตามลำดับ เช่น งบประมาณของจังหวัด งบประมาณของกรม กระทรวง หน่วยงานนอก ภาครัฐ องค์การระหว่างประเทศ หรืองบกลาง

(๓) ด้านสิ่งแวดล้อม

(๓.๑) ขนย้ายขยะมูลฝอย แก้ไขปัญหาสิ่งแวดล้อมและมลภาวะเป็นพิษ

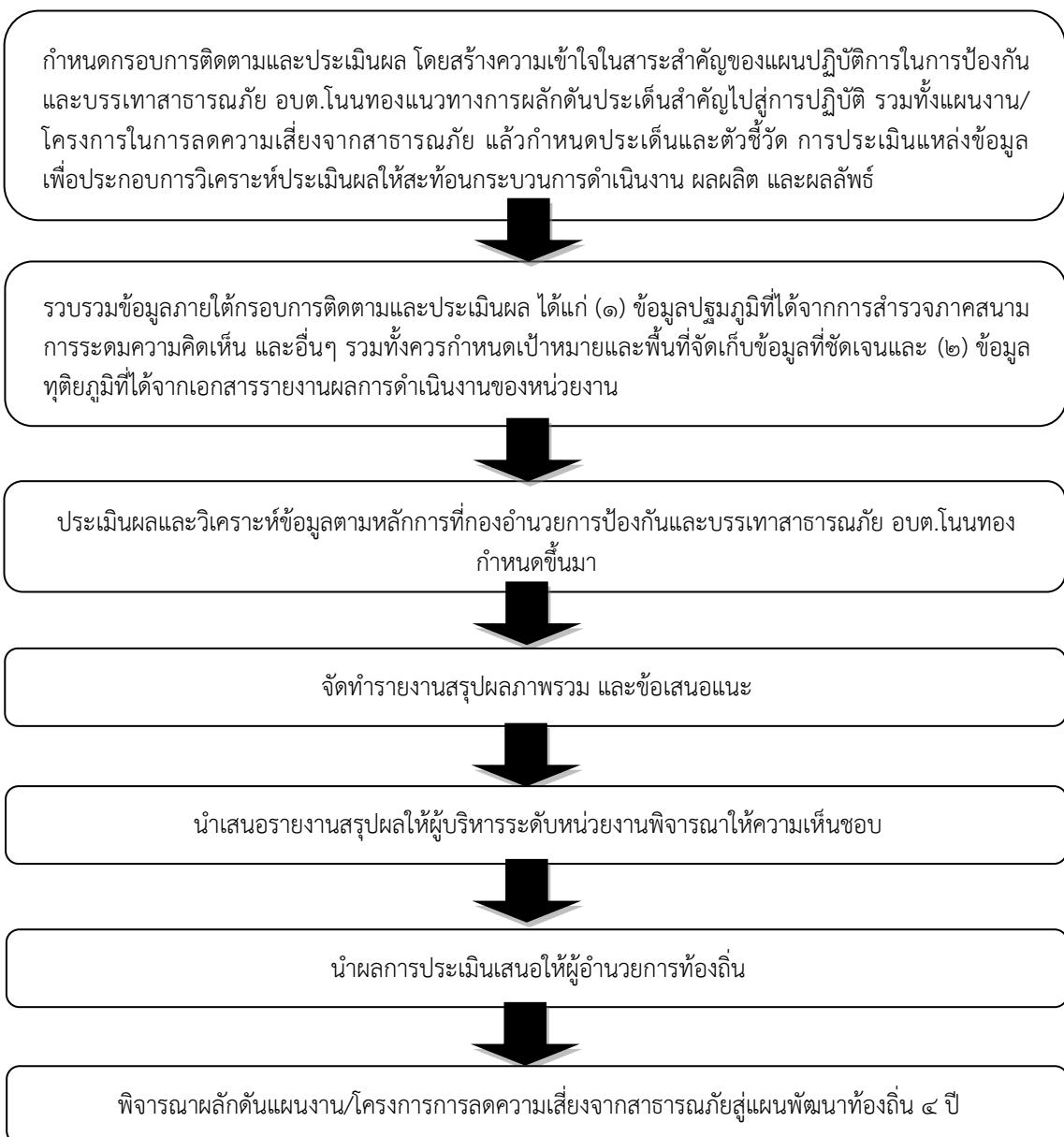
(๓.๒) วางแผนในการรักษาปกป้องทรัพยากรธรรมชาติและสิ่งแวดล้อม และทรัพย์สินทางประวัติศาสตร์ อนุรักษ บูรณะและปฏิสังขรณ์ให้กลับคืนสู่สภาพเดิมหรือดีกว่าเดิมตามที่ชุมชนร้องขอ

(๓.๓) ให้องค์กรที่มีหน้าที่รับผิดชอบในทุกระดับรวมถึงหน่วยงานภาคเอกชนที่เป็นเครือข่ายให้สนับสนุนแผนงานและภารกิจสำคัญที่จะต้องดำเนินการตามแผนปฏิบัติการ ในการป้องกันและบรรเทาสาธารณภัยของ อบต.โนนทองที่กำหนดวิธีการที่จะใช้ทรัพยากรและสมรรถนะ เพื่อตอบสนองได้ตรงความต้องการของชุมชนและเพียงพอ

การติดตามและประเมินผล

เป็นกระบวนการดำเนินงานด้านการกำกับควบคุม เพื่อติดตามความก้าวหน้าของภารกิจและหรือประเมินว่าภารกิจสำเร็จตามวัตถุประสงค์ที่กำหนดไว้หรือไม่ การติดตามประเมินผล โดยปกติจะต้องกำหนดดัชนีการติดตามประเมินผลเพื่อเป็นเกณฑ์ในการวิเคราะห์ว่าสถานการณ์ที่ตรวจสอบวัดได้นั้นบรรลุหรือไม่บรรลุเมื่อเทียบกับเกณฑ์หรือดัชนีที่กำหนด ประโยชน์ของการติดตามประเมินผลไม่เพียงแต่ช่วยให้ทราบความก้าวหน้า และหรือความล่าช้าหลังของการดำเนินการโดยใช้ดัชนีประเมินว่าการดำเนินการใกล้ถึงเป้าหมายที่กำหนดแค่ไหนเพียงไรแล้ว ยังสามารถช่วยให้วิเคราะห์เพิ่มเติมให้ทราบปัจจัยเหตุแห่งความสำเร็จและความล้มเหลวดังกล่าวได้ ทำให้เกิดประโยชน์ในการปรับปรุงแนวทางดำเนินการต่อไปได้

แนวทางการติดตามและประเมินผล



หน่วยงานและภาคีเครือข่ายดำเนินการติดตามและประเมินผล

ให้กองอำนวยการป้องกันและบรรเทาสาธารณภัย อบต.โนนทองเป็นหน่วยรับผิดชอบหลักในการดำเนินงานตามแนวทางการผลักดันประเด็นสำคัญไปสู่การปฏิบัติ โดยให้จัดทำรายงานการติดตามและประเมินผลภาพรวมที่บรรลุผลตามเป้าหมายการจัดการสาธารณภัย ประเมินผลกระทบ การขับเคลื่อน และสรุปภาพรวมการติดตามและประเมินผลให้ผู้อำนวยการอำเภอเพื่อรายงานผลต่อไปยังผู้อำนวยการจังหวัด ผู้อำนวยการกลางและผู้บังคับบัญชาระดับเหนือขึ้นไปทราบ เพื่อนำไปสู่การปรับปรุง แนวทางการดำเนินงานต่อไป

การจัดทำรายงานผลการขับเคลื่อนแผนปฏิบัติการในการป้องกันและบรรเทา สาธารณภัย อบต.โนนทองไปสู่การปฏิบัติ เพื่อตอบสนองต่อเป้าหมายการจัดการสาธารณภัยของ อบต.โนนทองให้มีประสิทธิภาพ ยกกระดับไปสู่มาตรฐานตามหลักสากล ตลอดจนนำปัญหาอุปสรรคและข้อเสนอแนะไปปรับปรุงแผนปฏิบัติการในการป้องกันและบรรเทาสาธารณภัย อบต.โนนทองต่อไป

การวิจัยและพัฒนา

เป็นกระบวนการของการศึกษา การเรียนรู้ และการค้นหาแนวคิด แนวทาง และวิธีปฏิบัติหรือสิ่งประดิษฐ์ เพื่อนำไปใช้ในการพัฒนาเทคนิค วิธีการ รูปแบบการดำเนินงาน หรือระบบการจัดการความเสี่ยงจากสาธารณภัยที่เป็นประโยชน์ทั้งแก่ประชาชนและหน่วยงานที่เกี่ยวข้องทุกภาคส่วน รวมทั้งการนำสิ่งที่ได้ มีการคิดค้นหรือค้นพบมาพัฒนา ออกแบบ เปลี่ยนแปลง ผลการดำเนินงาน กระบวนการดำเนินงาน และการบริการให้มีลักษณะรูปแบบใหม่ หรือการปรับปรุงให้ดีขึ้นกว่าเดิม และสามารถดำเนินการร่วมกับ การติดตามและประเมินผล โดยการเก็บรวบรวมข้อมูลภายใต้กรอบการติดตามและประเมินผลในลักษณะของการทบทวนจากบทเรียนและการเรียนรู้ทั้งก่อนการดำเนินการ ระหว่างดำเนินการ และเมื่อเสร็จสิ้น การดำเนินการ โดยมีแนวทางการดำเนินการวิจัยและพัฒนา ดังนี้

(๑) อบต.โนนทองเป็นหน่วยงานหลักในการประสานงานด้านการศึกษา ค้นคว้า และการวิจัยและพัฒนาที่เกี่ยวข้องกับการป้องกันและบรรเทาสาธารณภัยร่วมกับสถาบันการศึกษา ภาคเอกชน และหน่วยงานที่เกี่ยวข้อง เพื่อนำองค์ความรู้และเทคโนโลยีมาพัฒนาและประยุกต์ใช้เพื่อการป้องกันและบรรเทาสาธารณภัยของ อบต.โนนทองให้เหมาะสม

(๒) ศึกษาบทเรียนของเหตุการณ์สาธารณภัยสำคัญที่ผ่านมาของ อบต.โนนทองเพื่อให้ทราบข้อมูลข้อเท็จจริงสำหรับไปประยุกต์ใช้ในการจัดการความเสี่ยงสาธารณภัยให้มีประสิทธิภาพยิ่งขึ้น

(๓) จัดทำสรุปบทเรียน (Lesson Learned) ของการเกิดสาธารณภัยครั้งสำคัญที่ผ่านมาของ อบต.โนนทองเพื่อเป็นประโยชน์ในการบริหารจัดการในอนาคต

การทบทวนแผนปฏิบัติการในการป้องกันและบรรเทาสาธารณภัยของ อบต.โนนทอง

อบต.โนนทองได้ดำเนินการตามกระบวนการที่กำหนดไว้ในแผนปฏิบัติการในการป้องกันและบรรเทา สาธารณภัย อบต.โนนทองพ.ศ. ๒๕๖๕ และได้มีการติดตามประเมินผลสัมฤทธิ์ของแผน หรือมีสถานการณ์สาธารณภัยที่ไม่ได้ กำหนดไว้ในแผน หรือมีการวิจัยและพัฒนา พบข้อบกพร่อง หรือมีนวัตกรรมการป้องกันและบรรเทาสาธารณภัยที่ทันสมัยและเหมาะสม ให้ อบต.โนนทองพิจารณาทบทวนปรับปรุงแผนปฏิบัติการในการป้องกันและบรรเทาสาธารณภัย อบต.โนนทองพ.ศ. ๒๕๖๕ ได้ตามความเหมาะสมทุกปี ตามพระราชบัญญัติป้องกันและบรรเทาสาธารณภัย พ.ศ. ๒๕๕๐ มาตรา ๔๔

จัดทำโดย พ.จ.อ.คัมภีร์ภาพ โถนคำ
เจ้าพนักงานป้องกันและบรรเทาสาธารณภัย ชำนาญงาน