

## 1. หลักการและเหตุผล

1.1 ประกาศคณะกรรมการกลางพนักงานส่วนตำบล (ก.อบต.) เรื่อง มาตรฐานทั่วไปเกี่ยวกับอัตราตำแหน่งและมาตรฐานของตำแหน่ง ลงวันที่ 22 พฤศจิกายน 2544 ข้อ 5 กำหนดให้คณะกรรมการพนักงานส่วนตำบลว่าจะมีตำแหน่งใด ระดับใด อยู่ในส่วนราชการใด จำนวนเท่าใด ให้คำนึงถึงภารกิจหน้าที่ความรับผิดชอบ ลักษณะงานที่ต้องปฏิบัติ ความยากและคุณภาพของงาน ปริมาณ ตลอดจนทั้งภาระค่าใช้จ่ายขององค์การบริหารส่วนตำบลที่จะต้องจ่ายในด้านบุคคล โดยให้องค์การบริหารส่วนตำบลจัดทำแผนอัตรากำลังของพนักงานส่วนตำบลเพื่อใช้ในการกำหนดตำแหน่ง โดยความเห็นชอบของคณะกรรมการพนักงานส่วนตำบล (ก.อบต.จังหวัด) ทั้งนี้ให้เป็นไปตามหลักเกณฑ์และวิธีการที่คณะกรรมการกลางพนักงานส่วนตำบล (ก.อบต.) กำหนด

1.2 คณะกรรมการกลางพนักงานส่วนตำบล (ก.อบต.) ได้มีมติเห็นชอบประกาศกำหนดการกำหนดตำแหน่งพนักงานส่วนตำบล โดยรัฐมนตรีว่าการกระทรวงมหาดไทยได้ลงนามประกาศ ณ วันที่ 21 สิงหาคม 2545 กำหนดแนวทางให้องค์การบริหารส่วนตำบล จัดทำแผนอัตรากำลังขององค์การบริหารส่วนตำบล เพื่อกำหนดกรอบในการกำหนดตำแหน่งและการใช้ตำแหน่งพนักงานส่วนตำบล โดยเสนอให้ ก.อบต.จังหวัด พิจารณาให้ความเห็นชอบ โดยได้กำหนดให้องค์การบริหารส่วนตำบล แต่งตั้งคณะกรรมการจัดทำแผนอัตรากำลังวิเคราะห์อำนาจหน้าที่และภารกิจขององค์การบริหารส่วนตำบล วิเคราะห์ความต้องการกำลังคน วิเคราะห์การวางแผนการใช้กำลังคน จัดทำกรอบอัตรากำลัง และกำหนดหลักเกณฑ์และเงื่อนไขในการกำหนดตำแหน่งพนักงานส่วนตำบลตามแผนกำลังที่จัดทำขึ้นในครั้งแรก

1.3 ประกาศคณะกรรมการพนักงานส่วนตำบลจังหวัดชัยภูมิ เรื่อง หลักเกณฑ์และเงื่อนไขเกี่ยวกับการบริหารงานบุคคลขององค์การบริหารส่วนตำบล ได้กำหนดหลักเกณฑ์ และวิธีปฏิบัติที่ได้กำหนดไว้ตามมาตรฐานทั่วไปตามข้อ 1.1 และตามประกาศกำหนดตามข้อ 1.2 ซึ่งคณะกรรมการกลางพนักงานส่วนตำบล (ก.อบต.) ได้ให้ความเห็นชอบแล้วในการประชุม คณะกรรมการ ก.อบต. ครั้งที่ 5/2545 เมื่อวันที่ 24 พฤษภาคม พ.ศ. 2545 และผู้ว่าราชการจังหวัดชัยภูมิ ในฐานะประธานคณะกรรมการพนักงานส่วนตำบลจังหวัดชัยภูมิ ได้ลงนาม เมื่อวันที่ 24 ตุลาคม 2545

1.4 จากหลักการและเหตุผลดังกล่าว องค์การบริหารส่วนตำบลโนนทอง จึงได้จัดทำแผนอัตรากำลัง 3 ปี สำหรับปีงบประมาณ พ.ศ. 2555 - 2557 ขึ้น

## 2. วัตถุประสงค์

2.1 เพื่อให้องค์การบริหารส่วนตำบลโนนทอง มีโครงสร้างการแบ่งงานและระบบงานที่เหมาะสม ไม่ซ้ำซ้อน

2.2 เพื่อให้องค์การบริหารส่วนตำบลโนนทอง มีการกำหนดตำแหน่งการจัดอัตรากำลัง โครงสร้างให้เหมาะสมกับอำนาจหน้าที่ขององค์การบริหารส่วนตำบล ตามกฎหมายจัดตั้งองค์การปกครองส่วนท้องถิ่นแต่ละประเภท และตามพระบัญญัติกำหนดแผนและขั้นตอนการกระจายอำนาจให้องค์การปกครองส่วนท้องถิ่น พ.ศ. 2542

2.3 เพื่อให้คณะกรรมการพนักงานส่วนตำบล (ก.อบต.จังหวัด) สามารถตรวจสอบการกำหนดตำแหน่งและการใช้ตำแหน่งพนักงานส่วนท้องถิ่นว่าถูกต้องเหมาะสมหรือไม่

2.4 เพื่อเป็นแนวทางในการดำเนินการวางแผนการใช้อัตรากำลัง การพัฒนาบุคลากรขององค์การบริหารส่วนตำบลโนนทอง

2.5 เพื่อให้องค์การบริหารส่วนตำบลโนนทอง สามารถวางแผนอัตรากำลัง ในการบรรจุแต่งตั้งพนักงานส่วนตำบลเพื่อให้การบริหารงาน ขององค์การบริหารส่วนตำบลโนนทอง เกิดประโยชน์ต่อประชาชนเกิดผลสัมฤทธิ์ต่อภารกิจตามอำนาจหน้าที่ มีประสิทธิภาพมีความคุ้มค่า สามารถลดขั้นตอนการปฏิบัติงาน และมีการลดภารกิจและยุบเลิกหน่วยงานที่ไม่จำเป็นการปฏิบัติภารกิจสามารถตอบสนองความต้องการของประชาชนได้เป็นอย่างดี

2.6 เพื่อให้องค์การบริหารส่วนตำบลโนนทอง สามารถควบคุมภาระค่าใช้จ่ายด้านการบริหารงานบุคคลให้เป็นไปตามที่กฎหมายกำหนด

## 3. ขอบเขตและแนวทางในการจัดทำแผนอัตรากำลัง 3 ปี

1. วิเคราะห์ภารกิจ อำนาจหน้าที่ความรับผิดชอบขององค์การบริหารส่วนตำบลโนนทอง ตามพระราชบัญญัติสภาตำบลและองค์การบริหารส่วนตำบล พ.ศ. 2537 และตามพระราชบัญญัติกำหนดแผนและขั้นตอนการกระจายอำนาจให้องค์การปกครองส่วนท้องถิ่น พ.ศ. 2542 ตลอดจนกฎหมายอื่น ให้สอดคล้องกับแผนพัฒนาเศรษฐกิจและสังคมแห่งชาติ แผนพัฒนาจังหวัด แผนพัฒนาอำเภอ แผนพัฒนาตำบล นโยบายของรัฐบาล และสภาพปัญหาของตำบลโนนทอง

2. กำหนดโครงสร้างการแบ่งส่วนราชการภายในและการจัดระบบงาน เพื่อรองรับภารกิจตามอำนาจหน้าที่ความรับผิดชอบให้สามารถแก้ปัญหาของตำบลโนนทอง ได้อย่างมีประสิทธิภาพ

3. กำหนดตำแหน่งในสายงานต่าง ๆ จำนวนตำแหน่งและระดับตำแหน่งให้เหมาะสมกับภาระหน้าที่ความรับผิดชอบ ปริมาณงานและคุณภาพของงานรวมทั้งสร้างความก้าวหน้าในสายอาชีพของกลุ่มงานต่าง ๆ

4. จัดทำกรอบอัตรากำลัง 3 ปี โดยภาระค่าใช้จ่ายด้านการบริหารงานบุคคลต้องไม่เกินร้อยละ 40 ของงบประมาณรายจ่าย
5. ให้พนักงานส่วนตำบลทุกคนได้รับการพัฒนาความรู้ความสามารถอย่างน้อยปีละ 1 ครั้ง

#### 4. สภาพปัญหาของพื้นที่และความต้องการของประชาชน

##### 1. สภาพปัญหาของพื้นที่ตำบลโนนทอง

###### (1) ปัญหาด้านโครงสร้างพื้นฐาน

- (1.1) การขยายเขตไฟฟ้ายังไม่ทั่วถึง และไฟฟ้าส่องสว่างสาธารณะไม่เพียงพอ
- (1.2) การสัญจรไปมาของราษฎรไม่สะดวกเนื่องจากถนนแคบและไม่ได้มาตรฐาน รวมทั้งสะพานชำรุดทรุดโทรม
- (1.3) ไม่มีอาคารและสถานที่ในการดำเนินกิจกรรมในหมู่บ้าน
- (1.4) หมู่บ้านขาดทางระบายน้ำสาธารณะ

###### (2) ปัญหาการผลิต การตลาด รายได้และการมีงานทำ

- (2.1) ราษฎรบางส่วนไม่มีงานทำ
- (2.2) ราษฎรบางหมู่บ้านขาดอาชีพเสริม
- (2.3) ผลผลิตขายได้น้อยและขาดคุณภาพ
- (2.4) ขาดเงินทุนหมุนเวียน

###### (3) ปัญหาสาธารณสุขและการอนามัย

- (3.1) ไม่มีระบบการจัดการขยะมูลฝอย
- (3.2) ไม่มีระบบบำบัดน้ำเสีย
- (3.3) เจ้าหน้าที่สถานีอนามัยไม่เพียงพอกับการบริการประชาชน
- (3.4) ความไม่สะอาดและไม่เป็นระเบียบเรียบร้อย ภายในหมู่บ้าน

###### (4) ปัญหาน้ำกิน น้ำใช้ น้ำเพื่อการเกษตร

- (4.1) ราษฎรบางส่วนขาดแคลนน้ำสะอาด เพื่อการบริโภค
- (4.2) บางหมู่บ้านไม่มีแหล่งกักเก็บน้ำและอุปกรณ์ที่เกี่ยวข้อง
- (4.3) ประปาหมู่บ้านมีไม่ครบทุกหมู่บ้าน
- (4.4) แหล่งน้ำเพื่อการเกษตรมีไม่เพียงพอ

- (5) **ปัญหาความรู้เพื่อการปรับปรุงคุณภาพชีวิต**
  - (5.1) ขาดแหล่งให้ความรู้ ชาวสาร ในหมู่บ้าน
  - (5.2) ขาดสถานที่ และอุปกรณ์การกีฬา
  - (5.3) ไม่มีการส่งเสริมศิลปวัฒนธรรมพื้นบ้านอย่างต่อเนื่องและทั่วถึง
  - (5.4) การให้การศึกษาออกกระบบยังไม่ครอบคลุมทั่วถึง
  - (5.5) การสงเคราะห์ดูแลเด็ก คนชรา และผู้ด้อยโอกาสในพื้นที่ยังมีน้อย
- (6) **ปัญหาทรัพยากรธรรมชาติและสิ่งแวดล้อม**
  - (6.1) มีไฟป่าเกิดขึ้นทุกปี
  - (6.2) ไม่มีการจัดระบบการวางผังเมืองของตำบลก่อให้เกิดปัญหาหมอกพิษและสิ่งแวดล้อม
  - (6.3) ชุมชนทิ้งขยะและน้ำเสียลงในแหล่งน้ำธรรมชาติ
  - (6.4) ประชาชนไม่มีส่วนร่วมและขาดจิตสำนึกในการอนุรักษ์ทรัพยากรธรรมชาติและสิ่งแวดล้อม
- (7) **ปัญหาการบริหารและจัดการขององค์การบริหารส่วนตำบล**
  - (7.1) เจ้าหน้าที่และสมาชิกสภาองค์การบริหารส่วนตำบล ขาดการเสริมสร้างความรู้และประสบการณ์ในการปฏิบัติงาน
  - (7.2) อุปกรณ์ เครื่องใช้สำนักงานไม่เพียงพอ
  - (7.3) ขาดวัสดุอุปกรณ์ในการปฏิบัติงานในพื้นที่
  - (7.4) บ้านพักอาศัยของเจ้าหน้าที่ผู้ปฏิบัติงานไม่มี
- (8) **ปัญหาอื่นๆ**
  - (8.1) ขาดวัสดุ อุปกรณ์ที่จำเป็นในการดำเนินกิจกรรมของหมู่บ้าน
  - (8.2) แหล่งท่องเที่ยวมีสภาพเสื่อมโทรม และขาดการส่งเสริมการท่องเที่ยว
  - (8.3) ปัญหายาเสพติด และความปลอดภัยในชีวิต ทรัพย์สิน
  - (8.4) ไม่มีการวางผังเมือง (ตำบล)

## 2. ความต้องการของประชาชน

- (1) **ความต้องการด้านโครงสร้างพื้นฐาน**
  - (1.1) ขยายเขตพื้นที่บริหารและติดตั้งโคมไฟฟ้าสาธารณะ
  - (1.2) ปรับปรุงก่อสร้างถนน สะพาน ให้สัญจรได้สะดวก
  - (1.3) ปรับปรุงและก่อสร้างวางระบบน้ำสาธารณะ
  - (1.4) ก่อสร้างและปรับปรุงอาคารเอนกประสงค์

- (2) **ความต้องการด้านการผลิต การตลาด รายได้และการมีงานทำ**
  - (2.1) จัดให้มีการฝึกอบรมอาชีพ, การพัฒนาฝีมือ
  - (2.2) ส่งเสริมระบบเศรษฐกิจแบบพอเพียงและแบบพึ่งตนเอง
  - (2.3) ให้ความรู้เรื่องการตลาด การจัดการและการรวมกลุ่ม
  - (2.4) จัดตั้งกลุ่มสหกรณ์ร้านค้า
- (3) **ความต้องการด้านสาธารณสุขและการอนามัย**
  - (3.1) จัดให้มีระบบกำจัดขยะ และสร้างจิตสำนึกในการลดปริมาณขยะ
  - (3.2) ปรับปรุง ก่อสร้างระบบกำจัดขยะ
  - (3.3) ปรับปรุง ส่งเสริมระบบสุขภาพอนามัยให้ทั่วถึง
- (4) **ความต้องการด้านน้ำกินน้ำใช้ น้ำเพื่อการเกษตร**
  - (4.1) ก่อสร้างและขยายเขตประปาหมู่บ้าน
  - (4.2) จัดหาแหล่งกักเก็บน้ำและอุปกรณ์ที่สามารถนำน้ำมาใช้ประโยชน์ได้
  - (4.3) ขุดลอก ปรับปรุง และก่อสร้างแหล่งเก็บน้ำเพื่อการเกษตร เช่น ฝาย ทำนบ อ่างเก็บน้ำ ห้วย หนอง คลอง บึง และอื่น ๆ
- (5) **ความต้องการด้านความรู้เพื่อการปรับปรุงคุณภาพชีวิต**
  - (5.1) สนับสนุนวัสดุอุปกรณ์ สื่อและแหล่งให้ข้อมูล ข่าวสาร ความรู้ในหมู่บ้าน
  - (5.2) ส่งเสริมการศึกษานอกระบบให้ต่อเนื่อง ทั่วถึง
  - (5.3) ส่งเสริมศิลปวัฒนธรรมพื้นบ้าน
  - (5.4) ส่งเสริม สนับสนุนการกีฬา ระดับหมู่บ้าน
  - (5.5) ให้การส่งเสริมดูแลเด็ก คนชรา และผู้ด้อยโอกาสให้มากขึ้น
- (6) **ความต้องการด้านทรัพยากรธรรมชาติและสิ่งแวดล้อม**
  - (6.1) ทำแนวกันไฟ
  - (6.2) ส่งเสริมให้มีการปลูกต้นไม้ในบริเวณบ้านและที่สาธารณะ
  - (6.3) สำรวจพื้นที่ที่ถูกรุก รุก สร้างจิตสำนึกในการอนุรักษ์ทรัพยากรป่าไม้
  - (6.4) สร้างจิตสำนึกในการอนุรักษ์ทรัพยากรธรรมชาติและสิ่งแวดล้อมให้กับประชาชน
  - (6.5) จัดทำระบบกำจัดขยะ และน้ำเสีย
- (7) **ความต้องการด้านการบริหารและการจัดการขององค์การบริหารส่วนตำบล**
  - (7.1) จัดฝึกอบรม และพัฒนาพนักงาน เจ้าหน้าที่และสมาชิกสภาองค์การบริหารส่วนตำบลให้มีความรู้ ความสามารถ และประสบการณ์ในการปฏิบัติงาน

- (7.2) จัดหาอุปกรณ์ เครื่องใช้สำนักงานให้เพียงพอ
- (7.3) จัดหาวัสดุอุปกรณ์ในการปฏิบัติงานในพื้นที่ให้เพียงพอ
- (7.4) จัดสร้างบ้านพักอาศัยสำหรับเจ้าหน้าที่ปฏิบัติงาน

**(8) ความต้องการด้านอื่นๆ**

- (8.1) จัดหาวัสดุ อุปกรณ์สนับสนุนการดำเนินงานกิจกรรมของหมู่บ้าน
- (8.2) จัดทำป้ายประชาสัมพันธ์แหล่งท่องเที่ยว ป้ายชื่อหมู่บ้าน ป้ายชื่อซอย และปรับปรุงแหล่งท่องเที่ยว
- (8.3) ให้ความรู้ด้านยาเสพติดแก่เยาวชน และประสานงานกับหน่วยงานที่เกี่ยวข้อง เช่น ตำรวจ ปปส. ฯ

**5. ภารกิจ อำนาจหน้าที่ขององค์การบริหารส่วนตำบลโนนทอง**

**5.1 ด้านโครงสร้างพื้นฐาน มีภารกิจที่เกี่ยวข้องดังนี้**

- (1) จัดให้มีและบำรุงรักษาทางน้ำและทางบก (มาตรา 67 (1))
- (2) ให้มีน้ำเพื่อการอุปโภค บริโภคและการเกษตร (มาตรา 68(1))
- (3) ให้มีและบำรุงการไฟฟ้าหรือแสงสว่างโดยวิธีอื่น (มาตรา 68(2))
- (4) ให้มีและบำรุงรักษาทางระบายน้ำ (มาตรา 68(3))
- (5) การสาธารณสุข ปลูกและปลูกสร้างอื่นๆ (มาตรา 16(4))
- (6) การสาธารณสุข (มาตรา 16(5))

**5.2 ด้านส่งเสริมคุณภาพชีวิต มีภารกิจที่เกี่ยวข้อง ดังนี้**

- (1) ส่งเสริมการพัฒนาสตรี เด็ก เยาวชน ผู้สูงอายุและผู้พิการ (มาตรา 67(6))
- (2) ป้องกันโรคและระงับโรคติดต่อ (มาตรา 67(3))
- (3) ให้มีและบำรุงสถานที่ประชุม การกีฬาการพักผ่อนหย่อนใจ และสวนสาธารณะ (มาตรา 68(4))
- (4) การสังคมสงเคราะห์และการพัฒนาคุณภาพชีวิตเด็ก สตรี คนชราและผู้ด้อยโอกาส (มาตรา 16(10))
- (5) การปรับปรุงแหล่งชุมชนแออัดและการจัดการเกี่ยวกับที่อยู่อาศัย (มาตรา 16(2))
- (6) การส่งเสริมประชาธิปไตยความเสมอภาคและสิทธิเสรีภาพของประชาชน (มาตรา 16(5))
- (7) การสาธารณสุข การอนามัยครอบครัวและการรักษาพยาบาล (มาตรา 16(19))

**5.3 ด้านการจัดระเบียบชุมชนสังคมและการรักษาความสงบเรียบร้อย มีภารกิจที่เกี่ยวข้อง ดังนี้**

- (1) การป้องกันและบรรเทาสาธารณภัย (มาตรา 67(4))
- (2) การคุ้มครองดูแลและรักษาทรัพย์สินอันเป็นสาธารณสมบัติของแผ่นดิน (มาตรา 68(8))
- (3) การผังเมือง (มาตรา 68(13))
- (4) จัดให้มีที่จอดรถ (มาตรา 16(3))
- (5) การรักษาความสะอาดและความเป็นระเบียบเรียบร้อยของบ้านเมือง (มาตรา 16(17))
- (6) การควบคุมอาคาร (มาตรา 16(28))

**5.4 ด้านการวางแผน การส่งเสริมการลงทุน พาณิชยกรรมและการท่องเที่ยว มีภารกิจที่เกี่ยวข้อง ดังนี้**

- (1) ส่งเสริมให้มีอุตสาหกรรมในครอบครัว (มาตรา 68(6))
- (2) ให้มีและส่งเสริมกลุ่มเกษตรกรและกิจการสหกรณ์ (มาตรา 68(5))
- (3) บำรุงและส่งเสริมการประกอบอาชีพของราษฎร (มาตรา 68(7))
- (4) ให้มีตลาด (มาตรา 68(10))
- (5) การท่องเที่ยว (มาตรา 68(12))
- (6) กิจการเกี่ยวกับการพาณิช (มาตรา 68(11))
- (7) การส่งเสริมการฝึกและประกอบอาชีพ (มาตรา 16(6))
- (8) การพาณิชยกรรมและการส่งเสริมการลงทุน (มาตรา 16(7))

**5.5 ด้านการบริหารจัดการและการอนุรักษ์ทรัพยากรธรรมชาติและสิ่งแวดล้อม มีภารกิจที่เกี่ยวข้อง ดังนี้**

- (1) คุ้มครอง ดูแลและบำรุงรักษาทรัพยากรธรรมชาติและสิ่งแวดล้อม (มาตรา 67(7))
- (2) รักษาความสะอาดของถนน ทางน้ำ ทางเดินและที่สาธารณะ รวมทั้งกำจัดมูลฝอยและสิ่งปฏิกูล (มาตรา 67(2))
- (3) การจัดการสิ่งแวดล้อมและมลพิษต่างๆ (มาตรา 17 (12))

**5.6 ด้านการศาสนา ศิลปะวัฒนธรรม จารีตประเพณีและภูมิปัญญาท้องถิ่น มีภารกิจที่เกี่ยวข้อง ดังนี้**

- (1) บำรุงรักษาศิลปะ จารีตประเพณี ภูมิปัญญาท้องถิ่นและวัฒนธรรมอันดีของท้องถิ่น (มาตรา 67(8))
- (2) ส่งเสริมการศึกษา ศาสนาและวัฒนธรรม (มาตรา 67(5))
- (3) การจัดการศึกษา (มาตรา 16(9))
- (4) การส่งเสริมการกีฬา จารีตประเพณีและวัฒนธรรมอันดีงามของท้องถิ่น (มาตรา 17(18))

**5.7 ด้านการบริหารจัดการและการสนับสนุนการปฏิบัติการของส่วนราชการ และองค์กรปกครองส่วนท้องถิ่น มีภารกิจที่เกี่ยวข้อง ดังนี้**

- (1) สนับสนุนสภาตำบลและองค์กรปกครองส่วนท้องถิ่นอื่นในการพัฒนาท้องถิ่น (มาตรา 45(3))
- (2) ปฏิบัติหน้าที่อื่นตามที่ทางราชการมอบหมายโดยจัดสรรงบประมาณหรือบุคลากรให้ตามความจำเป็นและสมควร (มาตรา 67(9))
- (3) ส่งเสริมการมีส่วนร่วมของราษฎรในการมีมาตรการป้องกัน (มาตรา 16(16))
- (4) การประสานและให้ความร่วมมือในการปฏิบัติหน้าที่ขององค์กรปกครองส่วนท้องถิ่น (มาตรา 17(3))
- (5) การสร้างและบำรุงรักษาทางบกและทางน้ำที่เชื่อมต่อระหว่างองค์กรปกครองส่วนท้องถิ่นอื่น (มาตรา 17(16))

ภารกิจทั้ง 7 ด้านตามที่กฎหมายกำหนดให้อำนาจองค์การบริหารส่วนตำบลสามารถจะแก้ไขปัญหาขององค์การบริหารส่วนตำบลโนนทอง ได้เป็นอย่างดี มีประสิทธิภาพและประสิทธิผล โดยคำนึงถึงความต้องการของประชาชนในเขตพื้นที่ประกอบด้วย การดำเนินการขององค์การบริหารส่วนตำบลโนนทองจะต้องสอดคล้องกับแผนพัฒนาเศรษฐกิจและสังคมแห่งชาติ แผนพัฒนาจังหวัด แผนพัฒนาอำเภอ แผนพัฒนาตำบล นโยบายของรัฐบาลและนโยบายของผู้บริหารขององค์การบริหารส่วนตำบลโนนทองเป็นสำคัญ

**6. ภารกิจหลักและภารกิจรองที่ องค์การบริหารส่วนตำบลจะดำเนินการ**

**องค์การบริหารส่วนตำบลโนนทองมีภารกิจหลักและภารกิจรองที่ต้องดำเนินการ ดังนี้**



ภารกิจหลัก

1. การปรับปรุงโครงสร้างพื้นฐาน เช่น ถนน สะพาน ทางระบายน้ำ เป็นต้น
2. การปรับปรุงและพัฒนาสาธารณูปโภค เช่น ไฟฟ้า น้ำประปา เป็นต้น
3. การรักษาความสะอาดของถนน ทางน้ำ ทางเดิน และที่สาธารณะ รวมทั้งการกำจัด

มูลฝอยและสิ่งปฏิกูล

4. การป้องกันและระงับโรคติดต่อ
5. การป้องกันและบรรเทาสาธารณภัย
6. การพัฒนาและปรับปรุงการเมืองและการบริหาร
7. การส่งเสริมและสนับสนุนการศึกษา ศาสนาและวัฒนธรรม
8. การส่งเสริมและสนับสนุนกลุ่มอาชีพและการเพิ่มรายได้แก่ราษฎร
9. การฟื้นฟูและส่งเสริมศิลปวัฒนธรรม จารีตประเพณีและภูมิปัญญาท้องถิ่น
10. การควบคุมอาคาร
11. การสังคมสงเคราะห์ และการพัฒนาคุณภาพชีวิตเด็ก สตรี คนชรา คนพิการ และ

ผู้ด้อยโอกาส

12. การส่งเสริมและพัฒนาแหล่งท่องเที่ยว
13. การส่งเสริมและพัฒนากิจการกีฬา และศูนย์เยาวชน
14. การส่งเสริมการเกษตรและการประกอบอาชีพทางการเกษตร
15. การพัฒนารายได้ และหาผลประโยชน์จากทรัพย์สินของอบต.
16. การจัดทำแผนพัฒนาองค์การบริหารส่วนตำบล
17. การส่งเสริมประชาธิปไตย ความเสมอภาค และสิทธิเสรีภาพของประชาชน

ภารกิจรอง

1. การจัดระเบียบชุมชน สังคมและการรักษาความปลอดภัย ความเป็นระเบียบเรียบร้อย และการอนามัย โรงมหรสพ และสาธารณสถานอื่น ๆ

2. การคุ้มครอง ดูแล และบำรุงรักษาทรัพยากรธรรมชาติและสิ่งแวดล้อม
3. การวางแผน และการส่งเสริมการลงทุนประกอบการค้า
4. การสนับสนุนและส่งเสริมอุตสาหกรรมในครัวเรือน
5. การบำรุงรักษาสถานที่ประชุม สถานที่พักผ่อนหย่อนใจและสวนสาธารณะ
6. การส่งเสริมกลุ่มเกษตรกรและกิจการสหกรณ์
7. การคุ้มครองดูแลและรักษาทรัพย์สินอันเป็นสาธารณสมบัติของแผ่นดิน
8. การจัดให้มีตลาด ที่จอดรถ และกิจการเกี่ยวกับการพาณิชย์
9. การผังเมือง
10. การส่งเสริมการมีส่วนร่วมของราษฎรในการพัฒนาท้องถิ่น

11. การสาธารณสุข การอนามัยครอบครัว และการรักษาพยาบาล
12. การจัดให้มีและควบคุมสุสานและฌาปนสถาน
13. การจัดให้มีการและควบคุมการฆ่าสัตว์
14. การจัดการ การบำรุงรักษา และการใช้ประโยชน์จากป่าไม้ ที่ดิน

ทรัพยากรธรรมชาติและสิ่งแวดล้อม

15. การขนส่งและการวิศวกรรมจราจร
16. การดูแลรักษาที่สาธารณะ
17. การรักษาความสงบเรียบร้อย การส่งเสริมและสนับสนุนการป้องกันและรักษา

ความปลอดภัยในชีวิตและทรัพย์สิน

## 7. สรุปปัญหาและแนวทางในการกำหนดโครงสร้างส่วนราชการและกรอบอัตรากำลัง

องค์การบริหารส่วนตำบลโนนทอง คณะกรรมการกลางพนักงานส่วนตำบล (ก.อบต.) กำหนดให้เป็น อบต.ขนาดกลาง ตามประกาศกำหนดขนาดขององค์การบริหารส่วนตำบล ของคณะกรรมการกลางพนักงานส่วนตำบล (ก.อบต.) ลงวันที่ 27 สิงหาคม พ.ศ. 2551 และได้กำหนดโครงสร้างการแบ่งส่วนราชการออกเป็น 6 ส่วน ได้แก่ สำนักปลัด อบต. ส่วนการคลัง ส่วนโยธา ส่วนการศึกษา ศาสนาและวัฒนธรรม ส่วนสวัสดิการสังคม และส่วนสาธารณสุขและสิ่งแวดล้อม และกำหนดกรอบอัตรากำลังพนักงาน จำนวนทั้งสิ้น 12 อัตรา แต่เนื่องจากองค์การบริหารส่วนตำบลโนนทอง มีภารกิจและปริมาณงานที่ลดลงจากเดิม ในส่วนของส่วนสาธารณสุขและสิ่งแวดล้อม และเพื่อเป็นการลดภาระค่าใช้จ่ายเกี่ยวกับเงินเดือนและประโยชน์ตอบแทนอื่น ดังนั้นจึงจำเป็นต้องกำหนดโครงสร้างและกำหนดกรอบอัตรากำลังให้สอดคล้องกับภารกิจและอำนาจหน้าที่ เพื่อจะให้แก้ไขปัญหาขององค์การบริหารส่วนตำบลอย่างมีประสิทธิภาพ

## 8. โครงสร้างการกำหนดส่วนราชการ

8.1 โครงสร้าง ที่ต้องกำหนดส่วนราชการที่มีอยู่เดิมได้แก่ สำนักปลัด อบต. ส่วนการคลัง ส่วนโยธา ส่วนการศึกษา ศาสนาและวัฒนธรรม ส่วนสวัสดิการสังคม และส่วนสาธารณสุขและสิ่งแวดล้อม ให้เหมาะสมสอดคล้องกับบทบาท และภารกิจหน้าที่ที่ต้องดำเนินการ

โครงสร้างตามแผนอัตรากำลังปัจจุบัน	โครงสร้างตามแผนอัตรากำลังใหม่	หมายเหตุ
<p><b>สำนักปลัด อบต.</b></p> <p>1.1 <u>งานบริหารงานทั่วไป</u></p> <ul style="list-style-type: none"> <li>- งานสารบรรณ</li> <li>- งานอำนวยความสะดวกและข้อมูลข่าวสาร</li> <li>- งานบริหารงานบุคคล</li> <li>- งานเลือกตั้งและทะเบียนข้อมูล</li> <li>- งานตรวจสอบภายใน</li> <li>- งานกิจการสภา</li> <li>- งานอื่นที่ไม่อยู่ในความรับผิดชอบส่วนใด</li> </ul> <p>1.2 <u>งานนโยบายและแผน</u></p> <ul style="list-style-type: none"> <li>- งานนโยบายและแผนพัฒนา</li> <li>- งานวิชาการ</li> <li>- งานข้อมูลและการประชาสัมพันธ์</li> <li>- งานสารสนเทศและระบบคอมพิวเตอร์</li> <li>- งานงบประมาณ</li> </ul> <p>1.3 <u>งานกฎหมายและคดี</u></p> <ul style="list-style-type: none"> <li>- งานกฎหมายและคดี</li> <li>- งานการดำเนินการทางคดีและศาล</li> </ul> <p>ปกครอง</p> <ul style="list-style-type: none"> <li>- งานร้องเรียน ร้องทุกข์ และอุทธรณ์</li> <li>- งานข้อบัญญัติ และระเบียบ อบต.</li> </ul> <p>1.4 <u>งานป้องกันและบรรเทาสาธารณภัย</u></p> <ul style="list-style-type: none"> <li>- งานอำนวยความสะดวก</li> <li>- งานป้องกัน</li> <li>- งานช่วยเหลือฟื้นฟู</li> <li>- งานกู้ภัย</li> </ul> <p>1.5 <u>งานกิจการสภา</u></p> <ul style="list-style-type: none"> <li>- ระเบียบข้อบังคับการประชุมสภา</li> <li>- การจัดการประชุม</li> <li>- อำนาจการและประสานงาน</li> </ul>	<p><b>สำนักปลัด อบต.</b></p> <p>1.1 <u>งานบริหารงานทั่วไป</u></p> <ul style="list-style-type: none"> <li>- งานสารบรรณ</li> <li>- งานอำนวยความสะดวกและข้อมูลข่าวสาร</li> <li>- งานบริหารงานบุคคล</li> <li>- งานเลือกตั้งและทะเบียนข้อมูล</li> <li>- งานตรวจสอบภายใน</li> <li>- งานกิจการสภา</li> <li>- งานอื่นที่ไม่อยู่ในความรับผิดชอบส่วนใด</li> </ul> <p>1.2 <u>งานนโยบายและแผน</u></p> <ul style="list-style-type: none"> <li>- งานนโยบายและแผนพัฒนา</li> <li>- งานวิชาการ</li> <li>- งานข้อมูลและการประชาสัมพันธ์</li> <li>- งานสารสนเทศและระบบคอมพิวเตอร์</li> <li>- งานงบประมาณ</li> </ul> <p>1.3 <u>งานกฎหมายและคดี</u></p> <ul style="list-style-type: none"> <li>- งานกฎหมายและคดี</li> <li>- งานการดำเนินการทางคดีและศาล</li> </ul> <p>ปกครอง</p> <ul style="list-style-type: none"> <li>- งานร้องเรียน ร้องทุกข์ และอุทธรณ์</li> <li>- งานข้อบัญญัติ และระเบียบ อบต.</li> </ul> <p>1.4 <u>งานป้องกันและบรรเทาสาธารณภัย</u></p> <ul style="list-style-type: none"> <li>- งานอำนวยความสะดวก</li> <li>- งานป้องกัน</li> <li>- งานช่วยเหลือฟื้นฟู</li> <li>- งานกู้ภัย</li> </ul> <p>1.5 <u>งานกิจการสภา</u></p> <ul style="list-style-type: none"> <li>- ระเบียบข้อบังคับการประชุมสภา</li> <li>- การจัดการประชุม</li> <li>- อำนาจการและประสานงาน</li> </ul>	

โครงสร้างตามแผนอัตรากำลังปัจจุบัน	โครงสร้างตามแผนอัตรากำลังใหม่	หมายเหตุ
<p>1. สำนักงานปลัด อบต. (ต่อ)</p> <p>1.6 <u>งานส่งเสริมการท่องเที่ยว</u></p> <ul style="list-style-type: none"> <li>- งานวางแผนการท่องเที่ยว</li> <li>- งานบริการนักท่องเที่ยว</li> <li>- งานประชาสัมพันธ์การท่องเที่ยว</li> </ul> <p>1.7 <u>งานส่งเสริมการเกษตร</u></p> <ul style="list-style-type: none"> <li>- งานวิชาการเกษตรและเทคโนโลยี</li> <li>- งานส่งเสริมปรับปรุง ขยายพันธุ์พืช</li> <li>- งานป้องกันและรักษาโรคและศัตรูพืช</li> <li>- งานเพาะชำและปุ๋ยเคมี</li> <li>- งานส่งเสริมการแปรรูปผลิตภัณฑ์การเกษตร</li> <li>- งานบรรจุภัณฑ์และร้านค้าสาธิต</li> </ul> <p>1.8 <u>งานส่งเสริมปศุสัตว์</u></p> <ul style="list-style-type: none"> <li>- งานวิชาการปศุสัตว์และเทคโนโลยี</li> <li>- งานเพาะพันธุ์และอนุบาลสัตว์</li> <li>- งานป้องกันรักษาโรคและกักสัตว์</li> </ul>	<p>1. สำนักงานปลัด อบต. (ต่อ)</p> <p>1.6 <u>งานส่งเสริมการท่องเที่ยว</u></p> <ul style="list-style-type: none"> <li>- งานวางแผนการท่องเที่ยว</li> <li>- งานบริการนักท่องเที่ยว</li> <li>- งานประชาสัมพันธ์การท่องเที่ยว</li> </ul> <p>1.7 <u>งานส่งเสริมการเกษตร</u></p> <ul style="list-style-type: none"> <li>- งานวิชาการเกษตรและเทคโนโลยี</li> <li>- งานส่งเสริมปรับปรุง ขยายพันธุ์พืช</li> <li>- งานป้องกันและรักษาโรคและศัตรูพืช</li> <li>- งานเพาะชำและปุ๋ยเคมี</li> <li>- งานส่งเสริมการแปรรูปผลิตภัณฑ์การเกษตร</li> <li>- งานบรรจุภัณฑ์และร้านค้าสาธิต</li> </ul> <p>1.8 <u>งานส่งเสริมปศุสัตว์</u></p> <ul style="list-style-type: none"> <li>- งานวิชาการปศุสัตว์และเทคโนโลยี</li> <li>- งานเพาะพันธุ์และอนุบาลสัตว์</li> <li>- งานป้องกันรักษาโรคและกักสัตว์</li> </ul> <p>1.9 <u>งานส่งเสริมสุขภาพและสาธารณสุข</u></p> <ul style="list-style-type: none"> <li>- งานอนามัยชุมชน</li> <li>- งานสาธารณสุขมูลฐาน</li> <li>- งานสุขศึกษา</li> <li>- งานควบคุมมาตรฐานอาหารและน้ำ</li> <li>- งานป้องกันยาเสพติด</li> </ul> <p>1.10 <u>งานรักษาความสะอาด</u></p> <ul style="list-style-type: none"> <li>- งานควบคุมสิ่งปฏิกูล</li> <li>- งานรักษาความสะอาดและขนถ่ายสิ่งปฏิกูล</li> <li>- งานกำจัดมูลฝอยและน้ำเสีย</li> </ul>	

โครงสร้างตามแผนอัตรากำลังปัจจุบัน	โครงสร้างตามแผนอัตรากำลังใหม่	หมายเหตุ
	<p><b>1. สำนักงานปลัด อบต. (ต่อ)</b></p> <p>1.11 <u>งานควบคุมโรค</u></p> <ul style="list-style-type: none"> <li>- งานการเฝ้าระวัง</li> <li>- งานระบาดวิทยา</li> <li>- งานโรคติดต่อและสัตว์นำโรค</li> <li>- งานโรคเอดส์</li> </ul>	
<p><b>2. ส่วนการคลัง (ต่อ)</b></p> <p>2.1 <u>งานการเงิน</u></p> <ul style="list-style-type: none"> <li>- งานรับ - เบิกจ่ายเงิน</li> <li>- งานจัดทำฎีกาเบิกจ่ายเงิน</li> <li>- งานเก็บรักษาเงิน</li> </ul> <p>2.2 <u>งานบัญชี</u></p> <ul style="list-style-type: none"> <li>- งานการบัญชี</li> <li>- งานทะเบียนคุมการเบิกจ่าย</li> <li>- งานการเงินและงบทดลอง</li> <li>- งานงบแสดงฐานะทางการเงิน</li> </ul> <p>2.3 <u>งานพัฒนาและจัดเก็บรายได้</u></p> <ul style="list-style-type: none"> <li>- งานภาษีอากร ค่าธรรมเนียมและค่าเช่า</li> <li>- งานพัฒนารายได้</li> <li>- งานควบคุมกิจการค้าและค่าปรับ</li> <li>- งานทะเบียนควบคุมและเร่งรัดรายได้</li> </ul> <p>2.4 <u>งานทะเบียนทรัพย์สินและพัสดุ</u></p> <ul style="list-style-type: none"> <li>- งานทะเบียนทรัพย์สินและแผนที่ภาษี</li> <li>- งานพัสดุ</li> <li>- งานทะเบียนเบิกจ่ายวัสดุครุภัณฑ์และยานพาหนะ</li> </ul>	<p><b>2. ส่วนการคลัง</b></p> <p>2.1 <u>งานการเงิน</u></p> <ul style="list-style-type: none"> <li>- งานรับ - เบิกจ่ายเงิน</li> <li>- งานจัดทำฎีกาเบิกจ่ายเงิน</li> <li>- งานเก็บรักษาเงิน</li> </ul> <p>2.2 <u>งานบัญชี</u></p> <ul style="list-style-type: none"> <li>- งานการบัญชี</li> <li>- งานทะเบียนคุมการเบิกจ่าย</li> <li>- งานการเงินและงบทดลอง</li> <li>- งานงบแสดงฐานะทางการเงิน</li> </ul> <p>2.3 <u>งานพัฒนาและจัดเก็บรายได้</u></p> <ul style="list-style-type: none"> <li>- งานภาษีอากร ค่าธรรมเนียมและค่าเช่า</li> <li>- งานพัฒนารายได้</li> <li>- งานควบคุมกิจการค้าและค่าปรับ</li> <li>- งานทะเบียนควบคุมและเร่งรัดรายได้</li> </ul> <p>2.4 <u>งานทะเบียนทรัพย์สินและพัสดุ</u></p> <ul style="list-style-type: none"> <li>- งานทะเบียนทรัพย์สินและแผนที่ภาษี</li> <li>- งานพัสดุ</li> <li>- งานทะเบียนเบิกจ่ายวัสดุครุภัณฑ์และยานพาหนะ</li> </ul>	

โครงสร้างตามแผนอัตรากำลังปัจจุบัน	โครงสร้างตามแผนอัตรากำลังใหม่	หมายเหตุ
<p><b>3. ส่วนโยธา</b></p> <p><b>3.1 งานก่อสร้าง</b></p> <ul style="list-style-type: none"> <li>- งานก่อสร้างและบูรณะถนน</li> <li>- งานก่อสร้างและบูรณะสะพานและ</li> </ul> <p>โครงการพิเศษ</p> <ul style="list-style-type: none"> <li>- งานระบบข้อมูลและแผนที่เส้นทาง</li> </ul> <p>คมนาคม</p> <ul style="list-style-type: none"> <li>- งานบำรุงรักษาเครื่องจักรและ</li> </ul> <p>ยานพาหนะ</p> <p><b>3.2 งานออกแบบและควบคุมอาคาร</b></p> <ul style="list-style-type: none"> <li>- งานสถาปัตยกรรมและมัณฑศิลป์</li> <li>- งานวิศวกรรม</li> <li>- งานประเมินราคา</li> <li>- งานควบคุมการก่อสร้างอาคาร</li> <li>- ฝ่ายบริการข้อมูลและหลักเกณฑ์</li> <li>- งานออกแบบ</li> </ul> <p><b>3.3 งานประสานสาธารณูปโภค</b></p> <ul style="list-style-type: none"> <li>- งานประสานกิจการประปา</li> <li>- งานไฟฟ้าสาธารณะ</li> <li>- งานระบายน้ำ</li> <li>- งานจัดตกแต่งสถานที่</li> </ul> <p><b>3.4 งานผังเมือง</b></p> <ul style="list-style-type: none"> <li>- งานสำรวจและแผนที่</li> <li>- งานวางผังพัฒนาเมือง</li> <li>- งานควบคุมทางผังเมือง</li> <li>- งานจัดรูปที่ดินและฟื้นฟูเมือง</li> </ul>	<p><b>3. ส่วนโยธา</b></p> <p><b>3.1 งานก่อสร้าง</b></p> <ul style="list-style-type: none"> <li>- งานก่อสร้างและบูรณะถนน</li> <li>- งานก่อสร้างและบูรณะสะพานและ</li> </ul> <p>โครงการพิเศษ</p> <ul style="list-style-type: none"> <li>- งานระบบข้อมูลและแผนที่เส้นทาง</li> </ul> <p>คมนาคม</p> <ul style="list-style-type: none"> <li>- งานบำรุงรักษาเครื่องจักรและ</li> </ul> <p>ยานพาหนะ</p> <p><b>3.2 งานออกแบบและควบคุมอาคาร</b></p> <ul style="list-style-type: none"> <li>- งานสถาปัตยกรรมและมัณฑศิลป์</li> <li>- งานวิศวกรรม</li> <li>- งานประเมินราคา</li> <li>- งานควบคุมการก่อสร้างอาคาร</li> <li>- ฝ่ายบริการข้อมูลและหลักเกณฑ์</li> <li>- งานออกแบบ</li> </ul> <p><b>3.3 งานประสานสาธารณูปโภค</b></p> <ul style="list-style-type: none"> <li>- งานประสานกิจการประปา</li> <li>- งานไฟฟ้าสาธารณะ</li> <li>- งานระบายน้ำ</li> <li>- งานจัดตกแต่งสถานที่</li> </ul> <p><b>3.4 งานผังเมือง</b></p> <ul style="list-style-type: none"> <li>- งานสำรวจและแผนที่</li> <li>- งานวางผังพัฒนาเมือง</li> <li>- งานควบคุมทางผังเมือง</li> <li>- งานจัดรูปที่ดินและฟื้นฟูเมือง</li> </ul>	

โครงสร้างตามแผนอัตรากำลังปัจจุบัน	โครงสร้างตามแผนอัตรากำลังใหม่	หมายเหตุ
<p><b>4. ส่วนการศึกษาศาสนา วัฒนธรรม</b></p> <p>4.1 <u>งานบริหารงานการศึกษา</u></p> <ul style="list-style-type: none"><li>- งานบริหารวิชาการ</li><li>- งานนิเทศการศึกษา</li><li>- งานลูกเสือและยุวกาชาด</li></ul> <p>4.2 <u>งานส่งเสริมการศึกษา ศาสนา และ วัฒนธรรม</u></p> <ul style="list-style-type: none"><li>- งานห้องสมุดพิพิธภัณฑ์และเครือข่ายทางการศึกษา</li><li>- งานกิจการศาสนา</li><li>- งานส่งเสริมประเพณี ศิลปะและ วัฒนธรรม</li><li>- งานกิจการเด็กและเยาวชน</li><li>- งานกีฬาและสันทนาการ</li></ul> <p>4.3 <u>งานกิจการโรงเรียน</u></p> <ul style="list-style-type: none"><li>- งานจัดการศึกษา</li><li>- งานพลศึกษา</li><li>- งานทดสอบประเมินผลและตรวจวัดผลโรงเรียน</li><li>- งานบริการและบำรุงสถานศึกษา</li><li>- งานศูนย์พัฒนาเด็กเล็ก</li></ul> <p>4.4 <u>งานบริการสาธารณสุข</u></p> <ul style="list-style-type: none"><li>- งานรักษาและพยาบาลในโรงเรียน</li><li>- งานเภสัชกรรมในโรงเรียน</li><li>- งานทันตกรรมในโรงเรียน</li></ul>	<p><b>4. ส่วนการศึกษาศาสนา วัฒนธรรม</b></p> <p>4.1 <u>งานบริหารงานการศึกษา</u></p> <ul style="list-style-type: none"><li>- งานบริหารวิชาการ</li><li>- งานนิเทศการศึกษา</li><li>- งานลูกเสือและยุวกาชาด</li></ul> <p>4.2 <u>งานส่งเสริมการศึกษา ศาสนา และ วัฒนธรรม</u></p> <ul style="list-style-type: none"><li>- งานห้องสมุดพิพิธภัณฑ์และเครือข่ายทางการศึกษา</li><li>- งานกิจการศาสนา</li><li>- งานส่งเสริมประเพณี ศิลปะและ วัฒนธรรม</li><li>- งานกิจการเด็กและเยาวชน</li><li>- งานกีฬาและสันทนาการ</li></ul> <p>4.3 <u>งานกิจการโรงเรียน</u></p> <ul style="list-style-type: none"><li>- งานจัดการศึกษา</li><li>- งานพลศึกษา</li><li>- งานทดสอบประเมินผลและตรวจวัดผลโรงเรียน</li><li>- งานบริการและบำรุงสถานศึกษา</li><li>- งานศูนย์พัฒนาเด็กเล็ก</li></ul> <p>4.4 <u>งานบริการสาธารณสุข</u></p> <ul style="list-style-type: none"><li>- งานรักษาและพยาบาลในโรงเรียน</li><li>- งานเภสัชกรรมในโรงเรียน</li><li>- งานทันตกรรมในโรงเรียน</li></ul>	

โครงสร้างตามแผนอัตรากำลังปัจจุบัน	โครงสร้างตามแผนอัตรากำลังใหม่	หมายเหตุ
<p><b>5. ส่วนสาธารณสุขและสิ่งแวดล้อม</b></p> <p>5.1 <u>งานอนามัยและสิ่งแวดล้อม</u></p> <ul style="list-style-type: none"><li>- งานสุขาภิบาลทั่วไป</li><li>- งานสุขาภิบาลโรงงาน</li><li>- งานสุขาภิบาลอาหารและสถานประกอบกิจการ</li><li>- งานชีวอนามัย</li></ul> <p>5.2 <u>งานส่งเสริมสุขภาพและสาธารณสุข</u></p> <ul style="list-style-type: none"><li>- งานอนามัยชุมชน</li><li>- งานสาธารณสุขมูลฐาน</li><li>- งานสุขศึกษา</li><li>- งานควบคุมมาตรฐานอาหารและน้ำ</li><li>- งานป้องกันยาเสพติด</li></ul> <p>5.3 <u>งานรักษาความสะอาด</u></p> <ul style="list-style-type: none"><li>- งานควบคุมสิ่งปฏิกูล</li><li>- งานรักษาความสะอาดและขนถ่ายสิ่งปฏิกูล</li></ul> <ul style="list-style-type: none"><li>- งานกำจัดมูลฝอยและน้ำเสีย</li></ul> <p>5.4 <u>งานควบคุมและจัดการคุณภาพสิ่งแวดล้อม</u></p> <ul style="list-style-type: none"><li>- งานส่งเสริมและเผยแพร่</li><li>- งานควบคุมมลพิษ</li><li>- งานศึกษาและวิเคราะห์ผลกระทบต่อสิ่งแวดล้อม</li><li>- งานติดตามตรวจสอบ</li></ul> <p>5.5 <u>งานควบคุมโรค</u></p> <ul style="list-style-type: none"><li>- งานการเฝ้าระวัง</li><li>- งานระบาดวิทยา</li><li>- งานโรคติดต่อและสัตว์นำโรค</li><li>- งานโรคเอดส์</li></ul>		



โครงสร้างตามแผนอัตรากำลังปัจจุบัน	โครงสร้างตามแผนอัตรากำลังใหม่	หมายเหตุ
<p><b>5. ส่วนสาธารณสุขและสิ่งแวดล้อม (ต่อ)</b></p> <p>5.6 <u>งานบริการสาธารณสุข</u></p> <ul style="list-style-type: none"> <li>- งานรักษาและพยาบาล</li> <li>- งานชั้นสูตรสาธารณสุข</li> <li>- งานเภสัชกรรม</li> <li>- งานทันตกรรม</li> <li>- งานสัตวแพทย์และกิจการโรงฆ่าสัตว์</li> </ul>		
<p><b>6. ส่วนสวัสดิการสังคม</b></p> <p>6.1 <u>งานสวัสดิการและพัฒนาชุมชน</u></p> <ul style="list-style-type: none"> <li>- งานสวัสดิภาพเด็กและเยาวชน</li> <li>- งานสวัสดิการสังคม</li> </ul> <p>6.2 <u>งานสังคมสงเคราะห์</u></p> <ul style="list-style-type: none"> <li>- งานสังคมสงเคราะห์</li> <li>- งานสงเคราะห์ผู้สูงอายุ</li> </ul> <p>6.3 <u>งานส่งเสริมอาชีพและพัฒนาสตรี</u></p> <ul style="list-style-type: none"> <li>- งานกลุ่มแม่บ้าน</li> <li>- งานการอบรมกลุ่มอาชีพ</li> </ul>	<p><b>5. ส่วนสวัสดิการสังคม</b></p> <p>5.1 <u>งานสวัสดิการและพัฒนาชุมชน</u></p> <ul style="list-style-type: none"> <li>- งานสวัสดิภาพเด็กและเยาวชน</li> <li>- งานสวัสดิการสังคม</li> </ul> <p>5.2 <u>งานสังคมสงเคราะห์</u></p> <ul style="list-style-type: none"> <li>- งานสังคมสงเคราะห์</li> <li>- งานสงเคราะห์ผู้สูงอายุ</li> </ul> <p>5.3 <u>งานส่งเสริมอาชีพและพัฒนาสตรี</u></p> <ul style="list-style-type: none"> <li>- งานกลุ่มแม่บ้าน</li> <li>- งานการอบรมกลุ่มอาชีพ</li> </ul>	

## 8.2 การวิเคราะห์การกำหนดตำแหน่ง

ตามข้อ 8.1 องค์การบริหารส่วนตำบลโนนทอง ได้วิเคราะห์กำหนดตำแหน่งของภารกิจที่ดำเนินการเสร็จเรียบร้อยแล้ว และสามารถนำผลการวิเคราะห์ตำแหน่งกรอกข้อมูลในรอบอัตรากำลัง 3 ปี ได้ดังนี้

### - นักบริหารงานองค์การบริหารส่วนตำบล

#### (1) สำนักงานปลัดองค์การบริหารส่วนตำบล ประกอบด้วย

- นักบริหารงานทั่วไป
- เจ้าหน้าที่วิเคราะห์นโยบายและแผน
- บุคลากร
- เจ้าพนักงานธุรการ
- เจ้าหน้าที่ธุรการ
- เจ้าหน้าที่บันทึกข้อมูล
- เจ้าพนักงานป้องกันและบรรเทาสาธารณภัย

#### (2) ส่วนการคลัง ประกอบด้วย

- นักบริหารงานคลัง
- เจ้าพนักงานการเงินและบัญชี
- เจ้าพนักงานพัสดุ

#### (3) ส่วนโยธา ประกอบด้วย

- นักบริหารงานช่าง
- นายช่างโยธา
- ช่างโยธา
- เจ้าพนักงานธุรการ

#### (4) ส่วนการศึกษา ศาสนาและวัฒนธรรม

- นักบริหารงานการศึกษา
- นักวิชาการศึกษา

#### (5) ส่วนสวัสดิการสังคม

- นักบริหารงานสวัสดิการสังคม
- นักพัฒนาชุมชน

กรอบอัตรากำลัง 3 ปี ระหว่างปี พ.ศ. 2555 – 2557

ส่วนราชการ	กรอบ อัตรากำลัง เดิม	กรอบอัตรากำลังใหม่			เพิ่ม/ลด			หมายเหตุ
		2555	2556	2557	2555	2556	2557	
<b>นักบริหารงาน อบต. 7</b> (00-0101-001)	1	1	1	1	-	-	-	
<b><u>สำนักงานปลัด อบต.</u></b>								
นักบริหารงานทั่วไป 6 (01-0102-001) (หัวหน้าสำนักงานปลัด)	-	1	1	1	+1	-	-	กำหนดเพิ่ม
เจ้าหน้าที่วิเคราะห์นโยบายและแผน 3-5/6 ว (01-0201-001)	1	1	1	1	-	-	-	ว่างให้ยุบเลิก
บุคลากร 3-5/6 ว (01-0208-001)	1	1	1	1	-	-	-	
เจ้าพนักงานธุรการ 2-4/5 (01-0212-001)	-	1	1	1	+1	-	-	กำหนดเพิ่ม
เจ้าหน้าที่ธุรการ 1 – 3/4 (01-0211-001)	1	1	1	1	-	-	-	ว่างให้ยุบเลิก
เจ้าพนักงานป้องกันและบรรเทา สาธารณภัย 2-4/5 (01-0222-001)	-	-	1	1	-	+1	-	กำหนดเพิ่ม
เจ้าหน้าที่บันทึกข้อมูล 1-3/4 (01-0206-001)	1	1	1	1	-	-	-	ว่างให้ยุบเลิก
<b><u>ส่วนการคลัง</u></b>								
นักบริหารงานคลัง 7 (04-0103-001)	1	1	1	1	-	-	-	
เจ้าพนักงานการเงินและบัญชี 2-4/5 (04-0306-001)	1	1	1	1	-	-	-	
เจ้าพนักงานพัสดุ 2-4/5 (04-0312-001)	1	1	1	1	-	-	-	
เจ้าพนักงานจัดเก็บรายได้ (ลูกจ้างประจำ)	1	1	1	1	-	-	-	ว่างให้ยุบเลิก

ส่วนราชการ	กรอบ อัตรากำลัง เดิม	กรอบอัตรากำลังใหม่			เพิ่ม/ลด			หมายเหตุ
		2555	2556	2557	2555	2556	2557	
<b>ส่วนโยธา</b>								
จนท.บริหารงานช่าง 5 (03-0-001) (หัวหน้าส่วนโยธา)	1	1	1	1	-	-	-	
นายช่างโยธา 2-4/5 (05-0503-001)	-	1	1	1	+1	-	-	กำหนดเพิ่ม
ช่างโยธา 1-3/4 (05-0502-001)	1	1	1	1	-	-	-	ว่างให้ยุบเลิก
เจ้าพนักงานธุรการ 2-4/5 (05-0212-002)	-	1	1	1	+1	-	-	กำหนดเพิ่ม
<b>ส่วนการศึกษาศาสนาและ วัฒนธรรม</b>								
นักบริหารงานศึกษา 6 (08-0108-001)	-	1	1	1	+1	-	-	กำหนดเพิ่ม
นักวิชาการการศึกษา 3-5/6 ว (08-0805-001)	1	1	1	1	-	-	-	ว่างให้ยุบเลิก
<b>ส่วนสวัสดิการสังคม</b>								
นักบริหารงานสวัสดิการสังคม 6 (11-0106-001)	-	1	1	1	+1	-	-	กำหนดเพิ่ม
นักพัฒนาชุมชน 3-5/6 ว (11-0704-001)	1	1	1	1	-	-	-	ว่างให้ยุบเลิก
<b>รวม</b>	<b>13</b>	<b>19</b>	<b>20</b>	<b>20</b>	<b>+6</b>	<b>+1</b>	<b>-</b>	

## 11. แนวทางการพัฒนาพนักงานส่วนตำบลและลูกจ้าง

### 1. การพัฒนาผู้บริหาร

- 1.1 การฝึกอบรมและสัมมนาอย่างน้อยปีละ 1 ครั้ง
- 1.2 การศึกษาดูงาน เพื่อพัฒนาด้านวิสัยทัศน์ อย่างน้อย 2 ปี/ครั้ง
- 1.3 ส่งเสริมการศึกษาต่อให้มีคุณวุฒิส่งขึ้น
- 1.4 การฝึกจิต/สมาธิ ในสถานปฏิบัติงานอย่างน้อยปีละ 1 ครั้ง

### 2. การพัฒนาความชำนาญการ (สายปฏิบัติ)

- 2.1 การฝึกอบรมและสัมมนาอย่างน้อยปีละ 1 ครั้ง
- 2.2 ส่งเสริมการศึกษาต่อให้มีคุณวุฒิส่งขึ้น
- 2.3 การจัดหาเครื่องเครื่องมือใช้ให้เพียงพอ

### 3. การพัฒนาข้าราชการบรรจุใหม่/การเปลี่ยนสายงาน

- 3.1 การให้ฝึกทดลองการปฏิบัติงาน ให้ทดลองปฏิบัติงานสำหรับบุคคลที่บรรจุใหม่
- 3.2 การปฐมนิเทศ แนะนำชี้แจงก่อนบรรจุงานใหม่หรือนำที่จะเปลี่ยนสายงานใหม่
- 3.3 การทดลองหมุนเวียนการปฏิบัติงานให้มีการเปลี่ยนงานอาจจะ 3 - 4 เดือนต่อครั้ง เพื่อให้มีความรู้เบื้องต้นในงานหลาย ๆ ด้าน

## 12. ประกาศคุณธรรม จริยธรรม ของพนักงานส่วนตำบลและลูกจ้างขององค์การบริหารส่วนตำบลโนนทอง

1. พึงดำรงตนให้ตั้งมั่นอยู่ในศีลธรรม ปฏิบัติหน้าที่ด้วยความซื่อสัตย์ สุจริต เสียสละ และมีความรับผิดชอบ
2. พึงปฏิบัติหน้าที่อย่างเปิดเผย โปร่งใส พร้อมให้ตรวจสอบ
3. พึงให้บริการด้วยความเสมอภาค สะดวก รวดเร็ว มีอัธยาศัยไมตรี โดยยึดประโยชน์ของประชาชนเป็นหลัก
4. พึงปฏิบัติหน้าที่โดยยึดผลสัมฤทธิ์ของงานอย่างคุ้มค่า
5. พึงพัฒนาทักษะ ความรู้ ความสามารถ และตนเองให้ทันสมัยอยู่เสมอ

**10. ภาระค่าใช้จ่ายเกี่ยวกับเงินเดือนและประโยชน์ตอบแทนอื่น**

การวิเคราะห์การกำหนดอัตราค่าจ้างเพิ่มของพนักงานส่วนตำบล องค์การบริหารส่วนตำบลโนนทอง

ที่	ชื่อสายงาน	ระดับ ต้นถ่ง	จำนวน ทั้งหมด	จำนวนที่มีอยู่ ปัจจุบัน		อัตราตำแหน่งที่คาดว่าจะ ต้องใช้ในช่วง ระยะเวลา 3 ปีข้างหน้า			อัตราค่าจ้าง เพิ่ม/ลด			ภาระค่าใช้จ่าย ที่เพิ่มขึ้น (2)			ค่าใช้จ่ายรวม (3)		
				จำนวน (คน)	เงินเดือน (1)	2555	2556	2557	2555	2556	2557	2555	2556	2557	2555	2556	2557
1.	นักบริหารงาน อบต. (ปลัดองค์การบริหารส่วนตำบล)	7	1	1	271,440	1	1	1	-	-	-	11,160	11,280	11,760	282,600	293,880	305,640
<b>สำนักงานปลัด อบต.</b>																	
<b>งานบริหารงานทั่วไป</b>																	
2.	นักบริหารงานทั่วไป 6 (หัวหน้าสำนักงานปลัด อบต.)	6	1	-	-	1	1	1	+1	-	-	252,240	10,020	10,020	252,240	262,260	272,280
3.	บุคลากร 3-5/6ว	4	1	1	128,400	1	1	1	-	-	-	6,000	6,000	6,240	134,400	140,400	146,640
4.	เจ้าพนักงานธุรการ 2-4/5	2-4/5	1	-	-	1	1	1	+1	-	-	174,900	6,420	6,420	174,900	181,320	187,740
5.	เจ้าหน้าที่ธุรการ 1-3/4	3	1	1	100,080	1	1	1	-	-	-	4,800	4,800	4,800	104,880	109,680	114,480
<b>งานป้องกันฯ</b>																	
6.	เจ้าพนักงานป้องกันฯ 2-4/5	2-4/5	1	-	-	-	1	1	-	+1	-	-	143,820	5,100	-	143,820	148,920
<b>งานนโยบายและแผน</b>																	
7.	เจ้าหน้าที่วิเคราะห์นโยบายและแผน 3-5/6ว	5	1	1	146,880	1	1	1	-	-	-	7,200	7,560	7,200	154,080	161,640	168,840
8.	เจ้าหน้าที่บันทึกข้อมูล 1-3/4	3	1	1	102,480	1	1	1	-	-	-	4,680	4,920	4,800	107,160	112,080	116,880
<b>ส่วนการคลัง</b>																	
9.	นักบริหารงานการคลัง 7 (หัวหน้าส่วนการคลัง )	7	1	1	254,880	1	1	1	-	-	-	11,160	10,920	11,160	266,040	276,960	288,120

ที่	ชื่อสายงาน	ระดับ ตำแหน่ง	จำนวน ทั้งหมด	จำนวนที่มีอยู่ ปัจจุบัน		อัตราตำแหน่งที่คาดว่าจะ ต้องใช้ในช่วง ระยะเวลา 3 ปีข้างหน้า			อัตรากำลังคน เพิ่ม/ลด			ภาระค่าใช้จ่าย ที่เพิ่มขึ้น (2)			ค่าใช้จ่ายรวม (3)		
				จำนวน (คน)	เงินเดือน (1)	2555	2556	2557	2555	2556	2557	2555	2556	2557	2555	2556	2557
10.	งานการเงินการบัญชี เจ้าพนักงานการเงินและบัญชี 2-4/5	4	1	1	122,280	1	1	1	-	-	-	6,120	6,000	6,000	128,400	134,400	140,400
11.	งานทะเบียนทรัพย์สินและพัสดุ เจ้าพนักงานพัสดุ 2-4/5	4	1	1	110,520	1	1	1	-	-	-	4,800	4,920	4,800	115,320	120,240	125,040
12.	งานพัฒนาและจัดเก็บรายได้ เจ้าพนักงานจัดเก็บรายได้ (ลูกจ้างประจำ)	-	1	1	100,560	1	1	1	-	-	-	3,960	4,200	6,360	104,520	108,720	115,080
13.	<b>ส่วนโยธา</b> เจ้าหน้าที่บริหารงานช่าง 5 (หัวหน้าส่วนโยธา)	5	1	1	154,080	1	1	1	-	-	-	7,560	7,200	7,320	161,640	168,840	176,160
14.	<b>งานก่อสร้าง</b> นายช่างโยธา 2-4/5	2-4/5	1	-	-	1	1	1	+1	-	-	174,900	6,420	6,420	174,900	181,320	187,740
15.	ช่างโยธา 1-3/4	3	1	1	102,480	1	1	1	-	-	-	4,680	4,920	4,800	107,160	112,080	116,880
16.	เจ้าพนักงานธุรการ 2-4/5	2-4/5	1	-	-	1	1	1	+1	-	-	174,900	6,420	6,420	174,900	181,320	187,740
17.	<b>ส่วนการศึกษา</b> นักบริหารงานการศึกษา 6 (หัวหน้าส่วนการศึกษาย)	6	1	-	-	1	1	1	+1	-	-	252,240	10,020	10,020	252,240	262,260	272,280
18.	<b>งานบริหารการศึกษา</b> นักวิชาการการศึกษา 3-5/6ว	5	1	1	132,000	1	1	1	-	-	-	7,440	7,440	7,200	139,440	146,880	154,080

ที่	ชื่อสายงาน	ระดับ ตำแหน่ง	จำนวน ทั้งหมด	จำนวนที่มีอยู่ ปัจจุบัน		อัตราตำแหน่งที่คาดว่าจะ ต้องใช้ในช่วง ระยะเวลา 3 ปีข้างหน้า			อัตรากำลังคน เพิ่ม/ลด			ภาระค่าใช้จ่าย ที่เพิ่มขึ้น (2)			ค่าใช้จ่ายรวม (3)		
				จำนวน (คน)	เงินเดือน (1)	2555	2556	2557	2555	2556	2557	2555	2556	2557	2555	2556	2557
19.	ส่วนสวัสดิการและสังคม นักบริหารงานสวัสดิการและสังคม 6 (หัวหน้าส่วนสวัสดิการฯ)	6	1	-	-	1	1	1	+1	-	-	252,240	10,020	10,020	252,240	262,260	272,280
20.	งานสวัสดิการและพัฒนาชุมชน นักพัฒนาชุมชน 3-5/6ว	5	1	1	139,440	1	1	1	-	-	-	7,440	7,200	7,560	146,880	154,080	161,640
(4)	<b>รวม</b>		20	13	1,865,520	19	20	20	+6	+1	-	1,368,420	280,500	144,420	3,233,940	3,514,440	3,658,860
(5)	ประมาณการประโยชน์ตอบแทนอื่น 20 %														646,788	702,888	731,772
(6)	ค่าจ้างพนักงานจ้าง + สวัสดิการ		15	11	372,456										378,576	384,816	391,176
(7)	<b>รวมเป็นค่าใช้จ่ายบุคคลทั้งสิ้น</b>														4,259,304	4,602,144	4,781,808
	<b>งบประมาณรายจ่ายประจำปี</b>														20,495,900	22,545,490	24,800,039
(8)	<b>คิดร้อยละ 40 งบประมาณรายจ่าย ประจำปี</b>														20.78	20.41	19.28

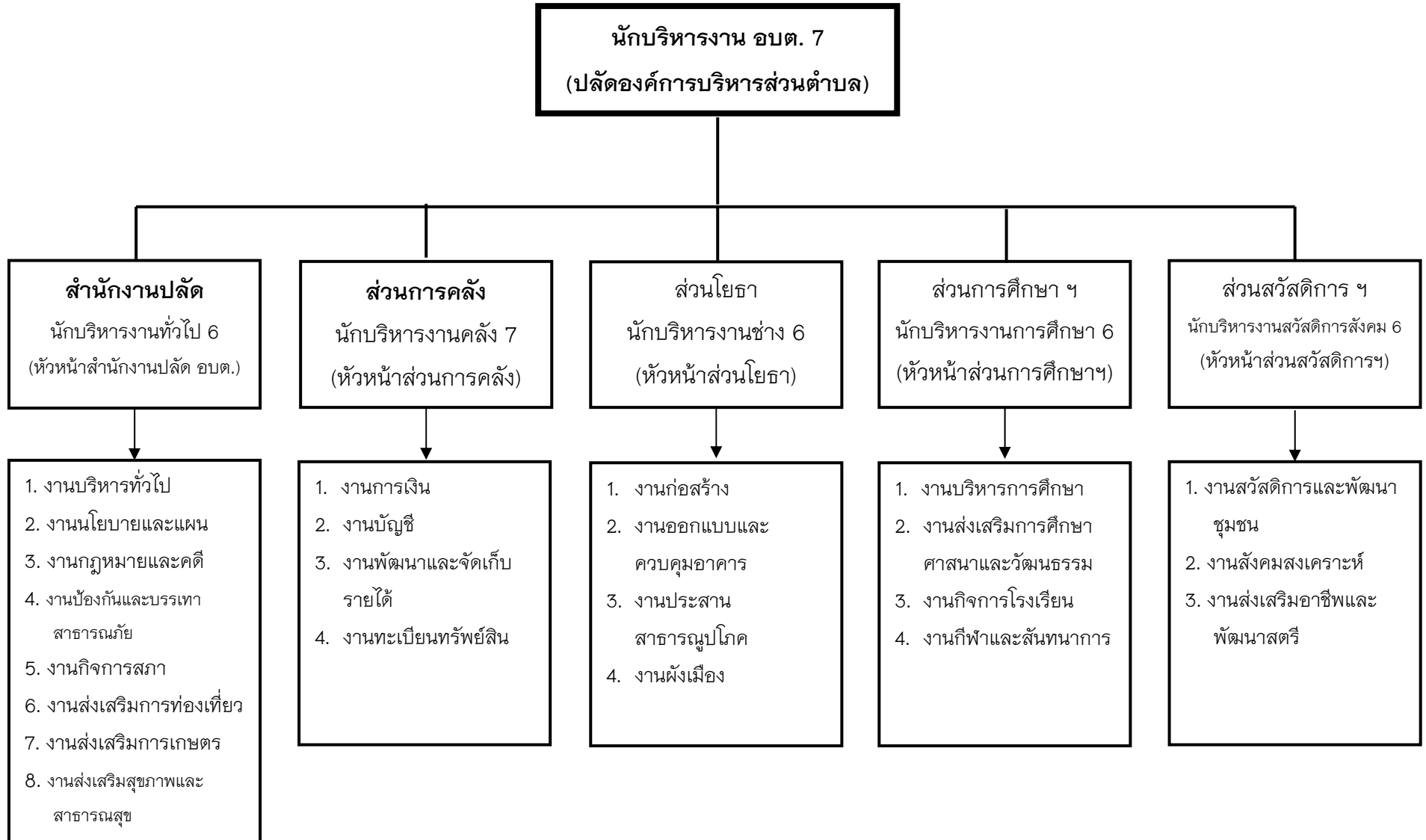
หมายเหตุ

- (1) คือ เงินเดือนที่จ่ายจริงตามระดับตำแหน่งและขั้นเงินเดือนของอัตรากำลังที่มีอยู่ปัจจุบัน (เงินเดือนที่จ่ายจริงปัจจุบัน X 12)
- (2) คิดจาก ขั้นเงินเดือนของอัตรากำลังเดิมที่เพิ่มขึ้น (ประมาณการขั้นต่ำ คนละ 1 ขั้นในแต่ละปี) รวมกับ เงินเดือนที่จะต้องจ่ายให้กับอัตรากำลังที่จะกำหนดขึ้นใหม่ (เงินเดือนขั้นต่ำของระดับตำแหน่งที่ขอกำหนด + เงินเดือนขั้นสูงของระดับตำแหน่งที่ขอกำหนด ทหาร 2 คูณ 12)
- (3) คิดจาก (1) + (2) ในแต่ละปี
- (4) รวมทั้งหมด
- (5) คือ ประโยชน์ตอบแทนอื่น (ประมาณการไว้ 20% คิดจาก (3) ในแต่ละปี คูณ 20 ทหาร 100)
- (6) คือ ค่าจ้างพนักงานจ้างตามแผนอัตรากำลัง 4 ปี
- (7) คิดจาก (4) + (5) + (6)
- (8) คิดจาก (7) ทหารงบประมาณรายจ่ายประจำปี คูณด้วย 100

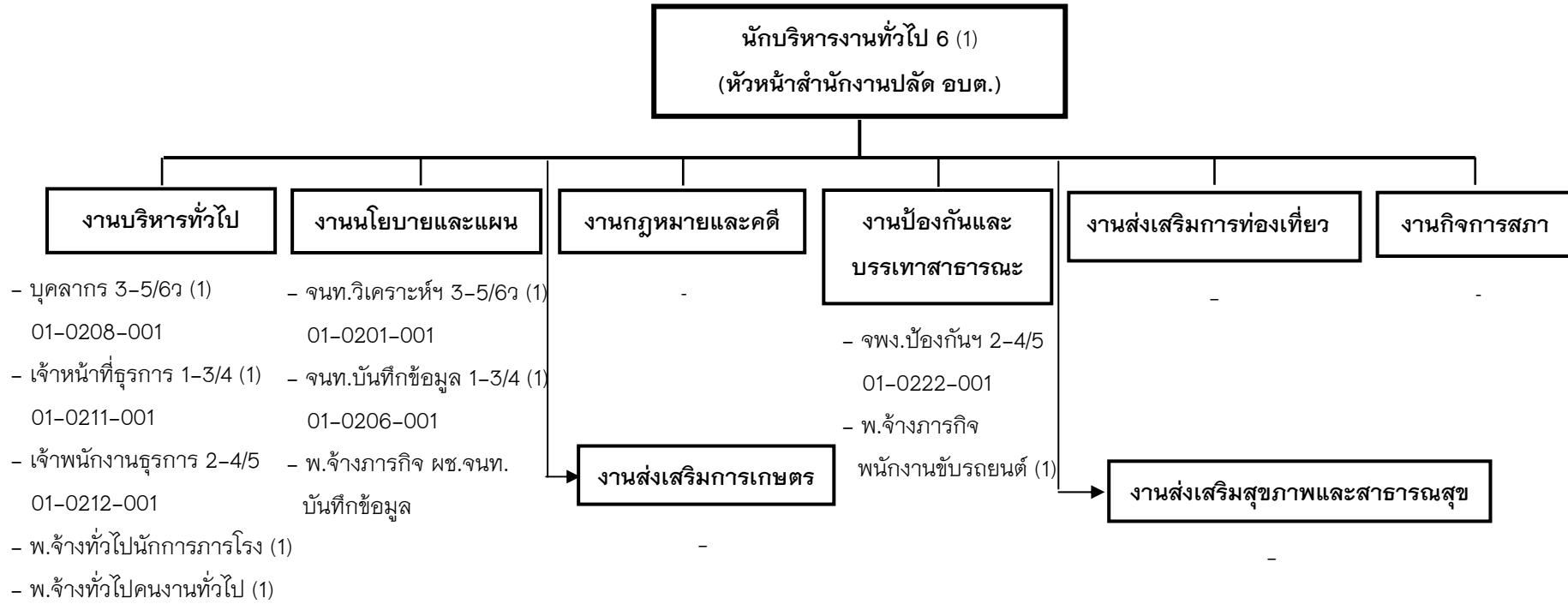


### 11. แผนภูมิโครงสร้างการแบ่งส่วนราชการตามแผนอัตรากำลัง 3 ปี (พ.ศ.2555 – 2557)

กรอบโครงสร้างส่วนราชการขององค์การบริหารส่วนตำบลโนนทอง

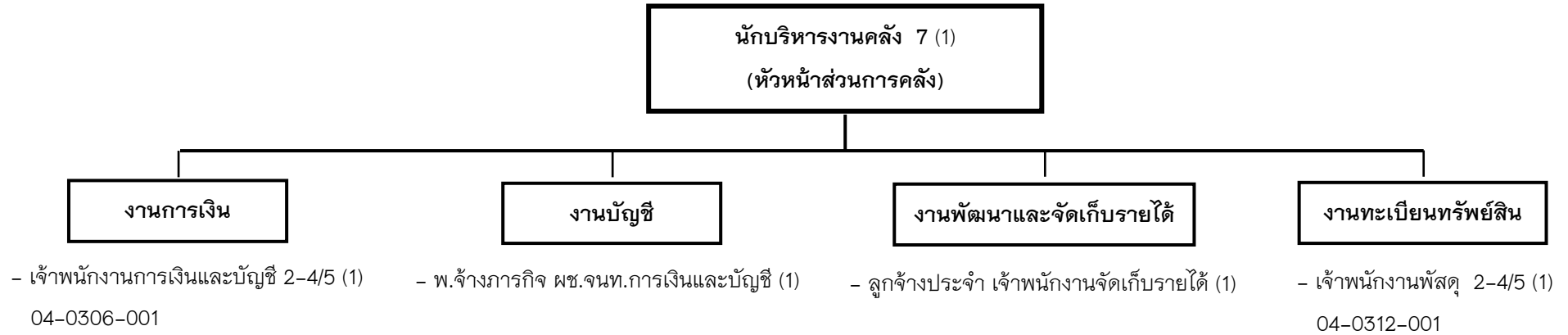


กรอบโครงสร้างของสำนักงานปลัด อบต.



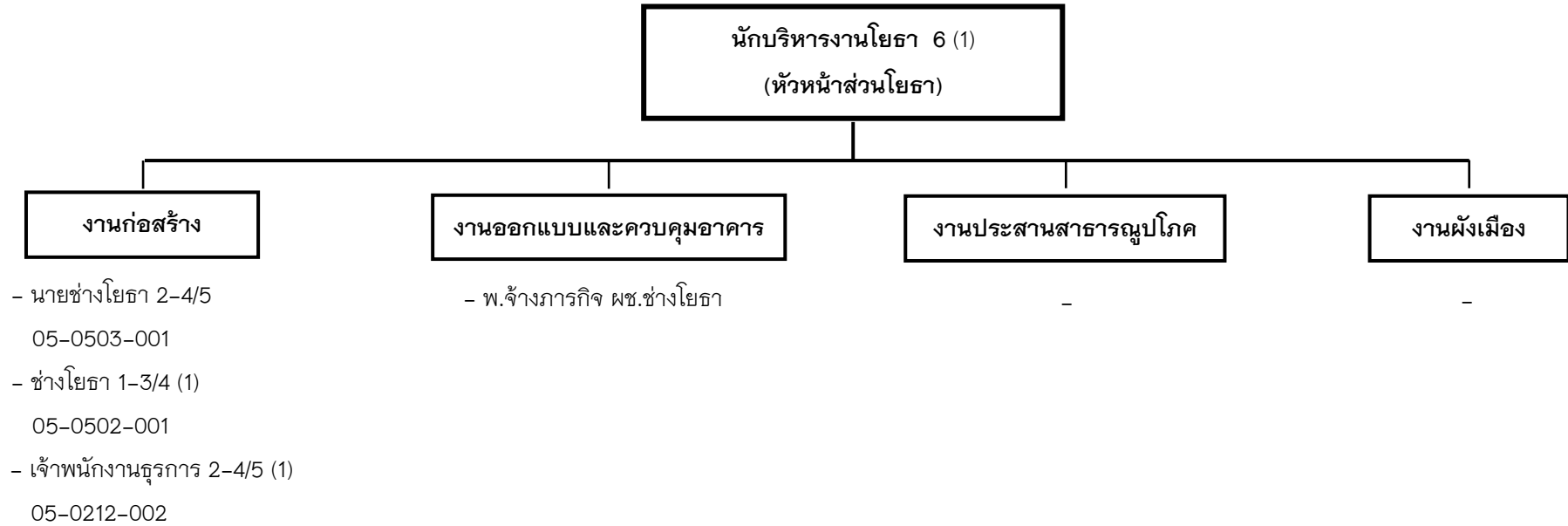
ระดับ	7	7ว	6	6ว	5	4	3	2	1	ลูกจ้างประจำ	พนักงานจ้าง
ตำแหน่ง	-	-	1	-	1	1	2	2	-	-	4

กรอบโครงสร้างของส่วนการคลัง



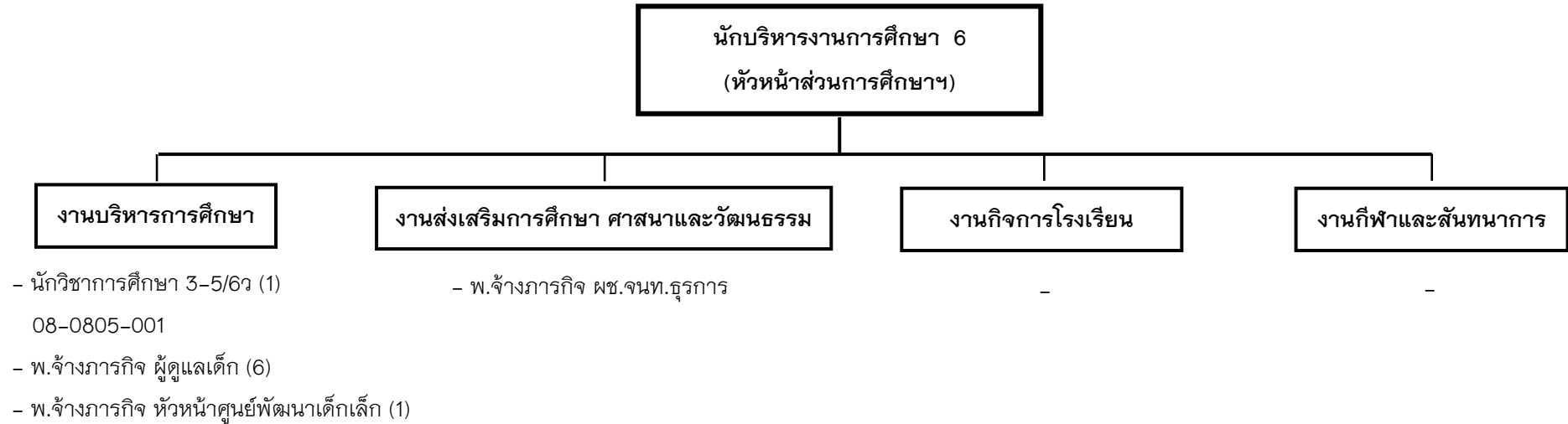
ระดับ	7	7ว	6	6ว	5	4	3	2	1	ลูกจ้างประจำ	พนักงานจ้าง
ตำแหน่ง	1	-	-	-	-	2	-	-	-	1	1

กรอบโครงสร้างของส่วนโยธา



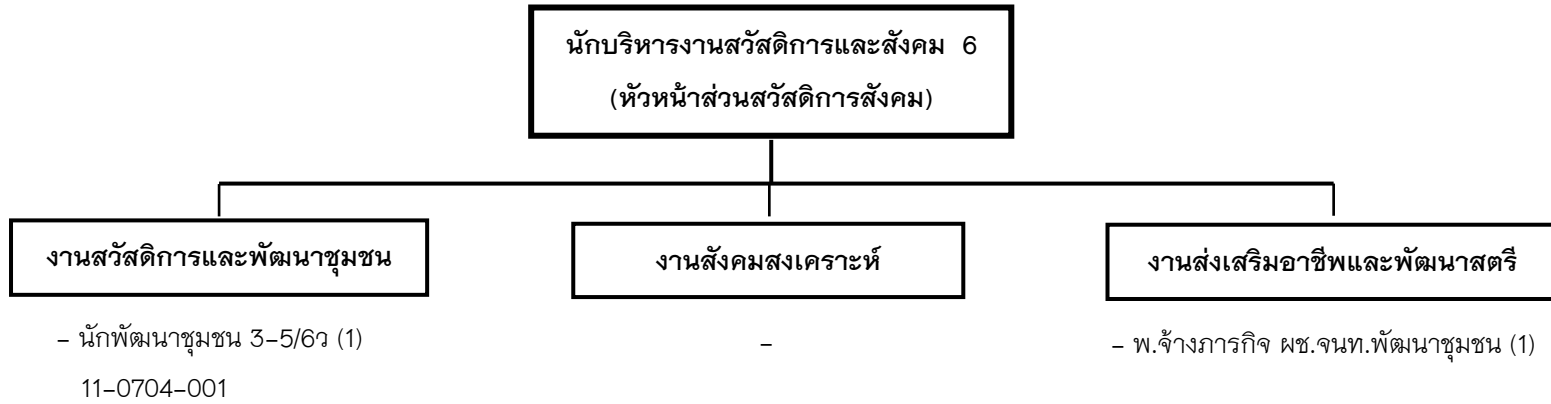
ระดับ	7	7ว	6	6ว	5	4	3	2	1	ลูกจ้างประจำ	พนักงานจ้าง
ตำแหน่ง	-	-	1	-	-	-	1	2	-	-	1

กรอบโครงสร้างของส่วนการศึกษา ศาสนาและวัฒนธรรม



ระดับ	7	7ว	6	6ว	5	4	3	2	1	ลูกจ้างประจำ	พนักงานจ้าง
ตำแหน่ง	-	-	1	-	1	-	-	-	-	-	8

กรอบโครงสร้างของส่วนสวัสดิการสังคม



ระดับ	7	7ว	6	6ว	5	4	3	2	1	ลูกจ้างประจำ	พนักงานจ้าง
ตำแหน่ง	-	-	1	-	1	-	-	-	-	-	1